



VÝROČNÍ ZPRÁVA 2016

INSTITUT BOHUSLAVA MARTINŮ, o.p.s.



Bohuslav Martinů a Miloslav Bureš, Řím, květen 1957

Obsah

BOHUSLAV MARTINŮ (1890-1959)	3
ČLENOVÉ SPRÁVNÍ A DOZORČÍ RADY V ROCE 2016.....	4
ZAMĚŠTNANCI INSTITUTU BOHUSLAVA MARTINŮ A OSTATNÍ SPOLUPRACOVNÍCI V ROCE 2016.....	5
AKTIVITY A PROJEKTY INSTITUTU BOHUSLAVA MARTINŮ, o.p.s.	6
Souborné vydání díla Bohuslava Martinů	6
Setkání ediční rady 18. a 19. červen 2016.....	6
Pramenný výzkum	7
Ediční práce	8
Vědecká redakce	9
Nové prameny B. Martinů – získávání, popis, digitalizace	9
Propagace díla Bohuslava Martinů.....	11
Publikační činnost.....	13
Knihovna – informace a servis badatelům	15
E-shop Bohuslava Martinů	16
GRANTOVÉ PODPORY.....	16
INSTITUCE A ORGANIZACE, SE KTERÝMI INSTITUT BOHUSLAVA MARTINŮ V ROCE 2016 SPOLUPRACOVAL.....	16
BADATELÉ A NÁVŠTĚVNÍCI INSTITUTU BOHUSLAVA MARTINŮ V ROCE 2016	20
STATISTIKY NÁVŠTĚVNOSTI INTERNETOVÝCH STRÁNEK WWW.MARTINU.CZ V ROCE 2016	20
OHLASY VEŘEJNOSTI	21
PŘÍLOHA ROČNÍ ÚČETNÍ ZÁVĚRKY.....	22

BOHUSLAV MARTINŮ (1890-1959)

patří k nejpozoruhodnějším skladatelům 20. století. Jeho tvůrčí odkaz tvoří důležitou součást českého kulturního dědictví. Již za života zavedl osud Bohuslava Martinů do různých míst světa, mnoho zemí se mu stalo vždy na určitou dobu domovem - Čechy, Francie, USA, Švýcarsko a Itálie.

Během svého života napsal více než čtyři sta kompozic nejrůznějších forem a žánrů: symfonie, opery, kantáty, balety, komorní díla, filmovou a divadelní hudbu. Je autorem více než třiceti jevištních děl, obdobného



počtu koncertantních skladeb a téměř stovky komorních kompozic. Složil přes sto vokálních a vokálně-instrumentálních děl, mezi něž patří i jedno oratorium, množství sborů a kantát. Z jeho orchestrální tvorby vyniká řada šesti symfonií a dalších téměř padesát kompozic pro komorní a symfonický orchestr.

Už za jeho života byly jeho skladby premiérovány po celé Evropě i na jiných kontinentech a dodnes zaznívají v mnoha zemích světa. Zvláště v posledním desetiletí se skladby Bohuslava Martinů staly běžnou součástí repertoárů symfonických hudebních těles, operních domů i komorních ansámbků.

ČLENOVÉ SPRÁVNÍ A DOZORČÍ RADY V ROCE 2016

Správní rada:

Předseda: Mgr. Lucie Klein - právnička

PhDr. Petra Musilová, RSJ, a.s.

PhDr. Zuzana Petrášková – vedoucí hudebního oddělení, Národní knihovna, Praha

Dozorčí rada:

Předseda: Irena Ryantová – administrativní pracovnice, Technický a zkušební ústav stavební Praha, s.p.; spolupracuje s Českou arteterapeutickou asociací

Ing. Markéta Würtherlová – ekonomka, v důchodu

Ing. Eva Pešková – finanční poradenství, zpracování účetnictví

ZAMĚSTNANCI INSTITUTU BOHUSLAVA MARTINŮ A OSTATNÍ SPOLUPRACOVNÍCI V ROCE 2016

muzikologové:

Mgr. Aleš Březina, ředitel

Mgr. Sandra Bergmannová, Ph.D., t.č. rodičovská dovolená

Mgr. Jana Franková, Ph.D.

Mgr. Jana Honzíková

Mgr. Adéla Kovářová

Mgr. Jitka Zichová

Mgr. Pavel Žůrek

informační specialistka a vedoucí knihovny:

Mgr. Zoja Seyčková, zástupkyně ředitele

online propagace

Mgr. Alexandra Střelcová

administrativní pracovnice:

Romana Pohořalá

brigádníci a externí spolupracovníci v roce 2016:

Bc. Zuzana Čerbová

Veronika Holcová

Bc. Anna-Marie Hradecká

Bc. Vojtěch Jouza

Bc. Magdalena Kodetová

Anna Kozáková

Mgr. Martin Ledvinka

Mgr. Kateřina Ledvinková

Mgr. Eva Myslivcová

Mgr. et Mgr. Marek Pechač

Robert Simon, M. A.

Mgr. Lucie Slivoňová

Mgr. Kamila Šafratová

Kateřina Šafratová

Veronika Váchová

Bc. Markéta Vlková

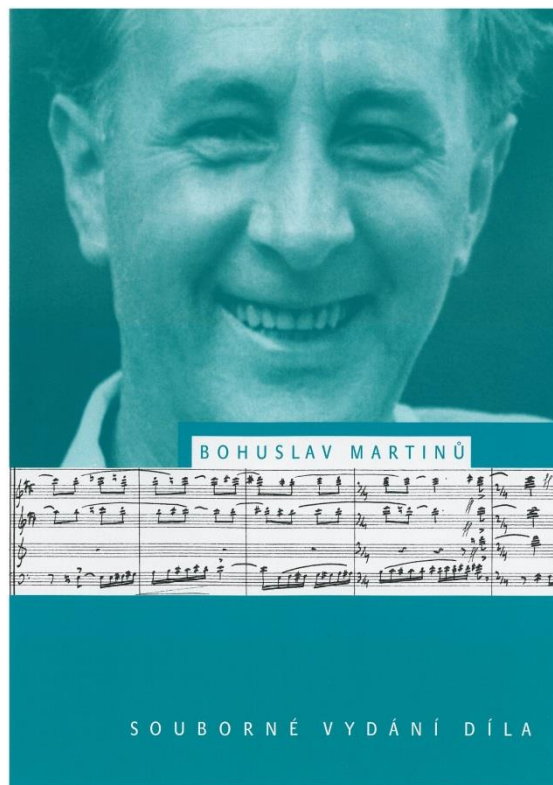
editoři a další spolupracovníci souborného vydání – viz s. 6-8

správce počítačové sítě: Ing. Ctirad Feřtr

AKTIVITY A PROJEKTY INSTITUTU BOHUSLAVA MARTINŮ, o.p.s. LEDEN – PROSINEC 2016

Souborné vydání díla Bohuslava Martinů

Hlavním badatelským projektem Institutu Bohuslava Martinů je Souborné vydání díla Bohuslava Martinů. Jeho cílem je zpřístupnit rozsáhlé dílo významného českého skladatele 20. století formou vědecky vypracovaných notových edic, vytvořených na základě studia a zpracování všech dostupných pramenů, a tím prezentovat skladatelovu intenci v největší možné míře a nabídnout detailní vhled do důkladného a dlouhodobého kompozičního procesu autora. Souborné vydání má jednotné ediční zásady a je zastřešeno mezinárodní ediční radou. Ke koordinaci projektu patří vedle sestavování edičního plánu, finančního plánování a organizační struktury také každoroční příprava setkání členů ediční rady. Toto setkání proběhlo 18. a 19. června. Jednotliví editoři představili práci na svazcích a na základě hlubšího poznání výzkumu se ediční rada usnesla na dalších upřesňujících pravidlech pro další ediční práci. Celý proces přípravy jednotlivých svazků až k vydání nakladatelem je rozdělen do několika samostatných kroků: pramenný výzkum, ediční práce, vědecká redakce.



Setkání ediční rady 18. a 19. červen 2016

Účastníci: Aleš Březina, Jana Franková, Jarmila Gabrielová, Paul Haas, Jonáš Hájek, Jana Honzíková, Adéla Kovářová, Kateřina Maýrová, Janina Müller, Daniela Philippi, Giseler Schubert, Ivana Tabak, Eva Velická, Paul Wingfield, Jitka Zichová, Pavel Žůrek

Pramenný výzkum

Rozsáhlá sbírka notových i nenotových pramenů k více než čtyřem stům skladeb Bohuslava Martinů je rozptýlena v mnoha archivech či v soukromých sbírkách po celém světě. Zaměstnanci Institutu se od jeho založení v roce 1995 systematicky věnují shromažďování a zpracovávání pramenů a dalších dokumentů s cílem evidovat je a soustředit jejich kopie za účelem bádání na jednom místě. V posledních letech se pramenný výzkum zaměřuje zejména na pátrání po pramenech k dílům spjatým s aktuálními svazky souborného vydání.

Jelikož je nyní rozpracováno již dvacet svazků, věnují se od roku 2011 této činnosti soustavně dva pramenní výzkumníci. Jejich práce spočívá v hledání a shromažďování pramenů k

jednotlivým skladbám, sestavení jejich seznamu a vyhledání patřičné korespondence a kompletní poskytnutí podkladů editorům. I přes uzavřenou pramennou situaci prvních deseti svazků (viz aktuální ediční plán na www.martinu.cz) se ve výjimečných případech objevují nové prameny. Ty jsou průběžně doplňovány a zaslány editorům. V roce 2016 probíhal pramenný výzkum zejména k těmto svazkům:

Komorní hudba pro 6 – 9 nástrojů I, H 200, H 217, H 218, H 335, H 374

Komorní kantáty, H 354, H 360, H 364, H 375, ed. Vít Zouhar

Smyčcové kvartety č. 4 – 7, eds. Aleš Březina a col.

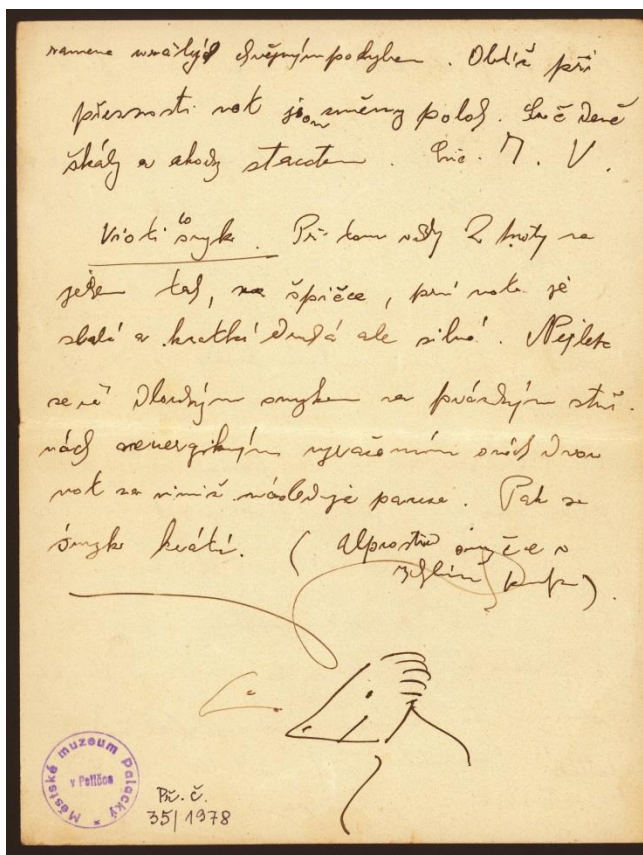
Koncert pro smyčcové kvarteto a orchestr, H 207, eds. Christopher Hogwood†, Pavel Žůrek

Concerto da Camera pro housle a smyčcový orchestr, H 285, eds. Sandra Bergmannová, Jana Franková

Koncert pro klavír a orchestr č. 4 a 5, H 358, H 366, ed. Ivana Kalina Tabak

Ariane, H 370, ed. Robert Simon

Mirandolina, H 346, ed. Peter Ackerman



Tři přání, H 175, eds. Ivana Rentsch, Paul Haas

Les Fresques, H 352, *Les Parables*, H 367, eds. Arne Stollberg, Janina Müller

Koncert pro violoncello a orch. č. I, H 196, ed. Giselher Schubert

V roce 2016 proběhla jednání za účelem vyhledávání pramenů pro potřeby Souborného vydání a doplnění on-line databáze pramenů zejména s těmito nakladateli a archivy:

Archiv Biennale di Venezia

Archiv Kanceláře prezidenta České republiky

Archiv Ministerstva zahraničních věcí

Archiv nakladatelství Alphonse Leduc, Paříž

Archiv Národního divadla v Brně

Archiv Société des auteurs et compositeurs dramatiques (SACD), Paříž

Archiv Universal Edition ve Vídni

Bibliothèque des Expositions Internationales, Paříž

Bibliothèque nationale de France, Paříž

DILIA

Library of Congress, Washington D.C.

Médiathèque Musicale Mahler, Paříž

Národní archiv, Praha

New York Public Library

Northwestern University Library

Paul Sacher-Stiftung, Basilej

Ediční práce

Ediční přípravou jednotlivých skladeb se zabývají editoři. Vzhledem k objemu skladatelského odkazu Bohuslava Martinů je editorský tým sestaven z muzikologů v Institutu B. Martinů a také externích spolupracovníků. Tito interní a externí editoři se zabývají výzkumem autorových skladeb z hudebně filologického hlediska. Všechny

získané prameny porovnají a vyhodnotí, určí, které notové a nenotové prameny jsou relevantní pro přípravu vydání. Na základě zvolených pramenů pak pracují na samotné ediční přípravě. Zjištěné odlišnosti v pramenech evidují v tabulce různočtení, která je součástí rozsáhlé kritické zprávy. Po dokončení notové části, jejímž výsledkem je editorský manuskript, vytvoří předmluvu, která doplňuje editorský pohled na edičně zpracované skladby o aspekt historiografický. V roce 2016 se zaměstnanci Institutu B. Martinů zabývali těmito svazky:

Komorní hudba pro 6 – 9 nástrojů I (Jitka Zichová)

Smyčcové kvartety č. 4 – 7, (Aleš Březina, Jana Franková, Jana Honzíková, Jitka Zichová, Pavel Žůrek)

Koncert pro smyčcové kvarteto a orchestr, H 207 (Pavel Žůrek)

Concerto da camera pro housle a orchestr, H 285 (Jana Franková)

Vědecká redakce

Po dokončení ediční přípravy následuje redakční práce - kontrola editorského manuskriptu na základě studia všech relevantních pramenů a zhodnocení a korektury edičních rozhodnutí. Redakce vyžaduje vysokou erudici v oblasti ediční činnosti stejně jako znalost rozsáhlého díla Bohuslava Martinů, kde je nutné při posuzování edičních rozhodnutí zohlednit kompoziční postupy jednotlivých období skladatelova života, a to na základě široké znalosti pramenné situace. Po redakci notové části svazku, jejíž součástí je i kontrola kritického aparátu (tabulka různočtení, tzn. tabulka rozdílů mezi jednotlivými použitými prameny a odůvodnění editorských rozhodnutí na základě konkrétních pramenů) nastává redakční práce na textových částech svazku, a to v originálním jazyce odevzdaném editorem (jeden z těchto jazyků ČJ, NJ, AJ, FR) a po definitivních korekturách pak v jazycích edice (ČJ a AJ). Vědeckou redakci dokončených edic realizují muzikologové z řad Institutu B. Martinů a externí redaktoři. Redakční rada spolu s vedením edice ručí za věcnou správnost a jednotu souborného vydání. V roce 2016 probíhala redakce těchto svazků:

Koncert pro klavír a orch. č. 4 (Inkantace), H 358

Concerto da camera pro housle a orchestr, H 285

Ariane, H 370

Nové prameny B. Martinů – získávání, popis, digitalizace

V rámci pramenného výzkumu byly nalezeny autografní i jiné pramenné materiály, které se pro potřeby Souborného vydání díla Bohuslava Martinů podařilo zdigitalizovat:

1. autografní partitura Koncertu pro housle a orch. č. 1 (H 226), Northwestern University Library (viz studie Jany Honzíkovej v *Hudební vědě* 2-3/2016 a *Martinův Revue* 2-2016)
2. autografní partitura Koncertu pro violoncello a orch. č. 2 (H 304), archiv AMP/Schirmer, New York
3. dobová reprodukce autografní partitury *Concerta da camera* (Smyčc. kvartet č. 7, H 314) se zanáškami B. Martinů, soukromá sbírka
4. dobová reprodukce autografní partitury a sólového partu vl *Five Madrigal Stanzas* (H 297), Národní knihovna v Paříži
5. autograf *Vocalise-étude*, soukromá sbírka
6. autografní soupis korektur a recenze k *Estampes* (H 369), University of Louisville, Ekstrom Library
7. fragment zpěvních partů pro premiéru *Mirandolíny* (H 346), archiv Národního divadla
8. klavírní výtah 1. a 2. jednání *Her o Marii* (H 236), ze soukromé sbírky
9. dobová reprodukce sólového partu (vl) rukou kopisty *Concerta da camera* (H 285), Curtis Institute of Music, Philadelphia
10. korespondence z nakladatelství Schott (S. Dushkin - Schott) týkající se Koncertu pro housle a orch. č. 1 (H 226)
11. korespondence ke smyčcovým kvartetům: archiv Dušana Panduly (Novákovo kvarteto) v Českém muzeu hudby; Isham Memorial Library, Harvard University
12. korespondence B. Martinů s Emilem Leichnerem st. k *Nonetu* č. 2 (H 374), soukromá sbírka
13. korespondence B. Martinů s Josefem Hutterem (13 dopisů, 1 pohlednice), ze soukromé sbírky
14. korespondence o B. Martinů z Aaron Copland Collection v Library of Congress, Washington D.C.
15. korespondence ze soukromého archivu Zdeňka Zouhara ke kantátám na texty Miloslava Bureše
16. dopis B. Martinů Richardu Vogelovi, jeho mecenáši v USA, soukromá sbírka
17. obsáhlá korespondence B. Martinů s Elisabeth Sprague-Coolidge, dále E. Sprague-Coolidge s Quatuor Pro Arte (ca 150 dopisů), Library of Congress
18. korespondence k italské premiéře *Otvírání studánek* (H 354), Archiv Biennale di Venezia
19. archivní dokumenty k německé premiéře *Her o Marii* ve Wiesbadenu 1966, Hessisches Hauptstaatsarchiv, Wiesbaden
20. zmapování pramenů k dílům Bohuslava Martinů v archivu České filharmonie
21. zmapování historických nahrávek děl B. Martinů v New York Public Library
22. získána nahrávka *Concerta da camera* (H 285) - SOČR, B. Bakala, 1956; archiv Českého rozhlasu
23. korespondence B. Martinů s Edmundem Paukerem, programy a recenze na *Comedy on the bridge* (H 247), New York Public Library

Propagace díla Bohuslava Martinů

Jedním z důležitých úkolů Institutu Bohuslava Martinů je šíření skladatelského odkazu. Již více než 20 let se Institut soustavně věnuje nejen rozšiřování knihovního fondu pro interprety a badatele, ale komunikuje s jinými skladatelskými institucemi a zejména propaguje dílo Bohuslava Martinů formou moderních médií. Spravuje **webový portál** www.martinu.cz, který průběžně aktualizuje a poskytuje informace o nových nahrávkách hudby B. Martinů na CD, koncertech, operách a dalších událostech na jednotlivé měsíce, o nových publikacích.

Vedle této činnosti usiluje od roku 2012 o zpřístupnění pramenného výzkumu online, a to formou **databáze pramenů** na adrese database.martinu.cz. Tato nová databáze obsahuje katalog skladeb, korespondence, notových pramenů, libret, fotografií a kreseb, ale také osobností a korporací, které jsou s životem a dílem Bohuslava Martinů spjaty. Mezi osvětovou a popularizační činností patří dále přednášky zaměstnanců Institutu na univerzitách a vědeckých konferencích doma i v zahraničí, psaní vědeckých studií pro odborná periodika, příprava a vydávání knižních publikací. Institut poskytuje exkurze v prostorách své knihovny, inspiruje a odborně doprovází i martinůvské publikace zahraničních badatelů, poskytuje podklady autorům slovníkových hesel a přehledových publikací o hudbě 20. století apod. Těmito aktivitami vytvořil Institut během několika málo let bázi pro provozování skladeb Bohuslava Martinů a bádání o jeho životě a díle.

BENEFIČNÍ KONCERT NA PODPORU INSTITUTU B. MARTINŮ

U příležitosti 20. výročí existence Institutu a vydání prvních svazků Souborného vydání děl B. Martinů v roce 2015 byla založena série každoročních benefičních koncertů, jejichž cílem je podpora činnosti Institutu v dalších letech. Druhý koncert této řady se uskutečnil v Kaiserštejnském paláci 28. listopadu 2016 a zazněla na něm díla B. Martinů a Leoše Janáčka v provedení předních interpretů - Martina Janková, soprán, Tomáš Král, baryton, Ivo Kahánek, klavír.

PŘEDNÁŠKY

Aleš Březina:

- Preludium České filharmonie 13. 1. 2016 - uvedení *Symfonie č. 1* B. Martinů

Navštivte novou online databázi pramenů Institutu Bohuslava Martinů. Pravidelně aktualizované informace o skladatelských kompozicích, autografech, korespondenci, fotografiích a jiných pramenech najdete na adrese <http://database.martinu.cz>

- moderování koncertu k postě Emila Leichnera na festivalu Dny Bohuslava Martinů, 12. 12. 2016
- přednáška *String quartets by B. Martinů* na mezinárodní muzikologické konferenci *Pavel Haas Study Day*, Cardiff 30. 1. 2016
- přednáška '*A beautiful and poetic fantasy in form of a dream.*' *Juliette by B. Martinů* na mezinárodní muzikologické konferenci *IMR Study Day Inter-War Avant-Garde across National and Disciplinary Borders*, Cardiff 31. 1. 2016

Zoja Seyčková:

- propagace prvních dvou svazků Souborného vydání na konferenci Mezinárodní asociace hudebních knihoven (IAML) v Římě, červenec 2016

ROZHLASOVÉ A TELEVIZNÍ POŘADY (Aleš Březina)

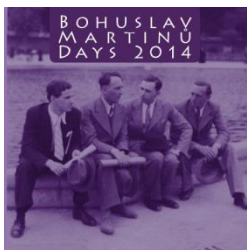
- průvodní komentář k *Juliette aneb Snář* pro Český rozhlas Vltava, 4. 5. 2016
- interview Z archivu osobností - Ivan Dlask, Radio Classic 5. 5. 2016
- interview ČRo Plus - D. Šťáhlavský 7. 6. 2016
- interview Opera+ Alena Kunčíková - vyšlo 5. 10. 2016
- Telefonotéka Jana Vašatová 7. 12. 2016 - o BM, Dnech BM, BMCE ad.

DRAMATURGIE (Aleš Březina)

- dramaturgické poradenství umělcům, souborům, orchestrům a operních domům

SPOLUPRÁCE NA PŘÍPRAVĚ OPER (Aleš Březina)

- Česká televize, projekt televizní verze *Čím lidé žijí* (předpokládaný termín realizace posunut na 2017)
- *Tři přání* - Independent Opera Londýn (11/2017)
- *Řecké pašije* - Štýrský Hradec (Graz, 3/2016)
- *Juliette* - ND Praha 4/2016
- *Juliette* - Staatsoper Berlin 5/2016



SPOLUPRÁCE NA PŘÍPRAVĚ KONCERTŮ (Aleš Březina)

- příprava premiéry svazku *Polní mše* a *Svatebních košil* na základě připravovaného kritického vydání (včetně prvního provedení původního závěru *Polní mše* (nahrávka vyšla na CD DBM 2014), Pražský komorní sbor, Hudba Hradní stráže, dir. Jiří Petrdlík, 27. 6. 2016

- příprava premiéry svazku Jitky Zichové - Komorní hudba pro 6-9 nástrojů, PKF-Prague Philharmonia 17. 10. 2016

PROPAGACE NA INTERNETOVÝCH STRÁNKÁCH A SOCIÁLNÍCH SÍTÍCH

V roce 2016 byly komunikační aktivity Institutu zaměřeny dvěma hlavními směry:

- Vizuální stránka prezentace Institutu a jeho aktivit
- pokračování online propagace ve spolupráci s interprety či institucemi, jež mají dílo Bohuslava Martinů v repertoáru

V rámci **sociálních sítí** byly aktualizovány profily (Facebook, Twitter, YouTube) a použity pro propagaci:

- slavnostní uvedení *Polní mše* v podání Pražského filharmonického sboru, Hudby Hradní stráže, dir. Jiří Petrdlík (červen 2016)
- slavnostní premiéra svazku Komorní hudby pro 6-9 nástrojů, PKF-Prague Philharmonia (říjen 2016)
- online bannerová kampaň zacílená na publikum nejvýznamnějších internetových periodik, například Harmonie, Classic Praha či Opera Plus
- propagace **Dnů Bohuslava Martinů 2016**, dalších koncertů a akcí

EXKURZE V KNIHOVNĚ:

- exkurze studentů Ústavu hudební vědy Filosofické fakulty Masarykovy univerzity v Brně, květen 2016
- exkurze účastníků ediční rady, červen 2016
- exkurze studentů hudební vědy Filosofické fakulty Univerzity Karlovy v Praze, prosinec 2016

Publikační činnost

V rámci propagace díla Bohuslava Martinů je Institut publikačně činný jak na poli popularizačním, tak na poli vědeckém. Pravidelnými výstupy jsou:

CD Z DNŮ BOHUSLAVA MARTINŮ 2014 - spolupráce s International Martinů Circle při přípravě a výrobě CD z festivalu Dny Bohuslava Martinů 2014

Vydavatel: Nadace Bohuslava Martinů

3 čísla **MARTINŮ REVUE** (vychází 3x ročně, obsahuje informace o dění akcí BM ve světě i u nás a o aktivitách IMC, Nadace a Institutu BM). Za rok 2016 vyšla čísla 1-3/2016.

Vydavatel: International Martinů Circle

Spolupráce se Společností B. Martinů – poskytování článků, fotografií a dalších podkladů do nového **Zpravodaje Společnosti Bohuslava Martinů**

Články v časopisech:

- „Flucht in Traumwelten. Bohuslav Martinůs Oper "Juliette" gewinnt an Beliebtheit“, *Takte* 2/2016, s. 16 (*Aleš Březina*)
- „Kam povede cesta 1. Oratorio to není, ani kantáta, je to zkrátka Epic“, *Harmonie* 1/2016, s.30-31 (*Aleš Březina*)
- „Kam povede cesta 2. Je to dramatické a pronásleduje mne to ve spánku“, *Harmonie* 3/2016, s. 48-49 (*Aleš Březina*)
- „Kam povede cesta 3. Gilgamešův boj o vydavatele“, *Harmonie* 7/2016, s. 4-5. (*Aleš Březina*)
- „A Concerto Twice Lost, The Autograph of Martinů's first Violin Concerto, H 226 Rediscovered“, *Hudební věda* č. 2-3/2016, s. 307-309 (*Jana Honzíková*)
- „Martinů a Die Haghe Sanghers“, *Hudební rozhledy*, č. 9/2016, s. 54-55 (*Jana Honzíková*)
- „Die Haghe Sanghers. A century of Existence, Almost 70 Years with Martinů's Music“, *Martinů Revue*, January-April 2016, vol. XVI, No. 1, s. 16-17 (*Jana Honzíková*)
- „The Autograph of Martinů's first Violin Concerto Finally Discovered. A Concerto twice Lost“, *Martinů Revue*, May-August 2016, vol. XVI, No. 2, s. 9 (*Jana Honzíková*)
- „Ungewöhnliche Besetzungen. Gemischte Kammermusik von Bohuslav Martinů“, *Takte* 1/2016, s. 14 (*Jitka Zichová*)
- „Unusual Scorings: Mixed Chamber Music by Bohuslav Martinů, New Volume of the Complete Edition“, *Martinů Revue*, May-August 2016, vol. XVI, No. 2, s. 8-9 (*Jitka Zichová*)
- „Bohuslav Martinů, Symphony No. 4“, *Martinů Revue*, May-August 2016, vol. XVI, No. 2, s. 8 (*Sharon A. Choa, Sandra Bergmannová*)
- „New Sources Pertaining to Bohuslav Martinů Works - *The Field Mass, The Spectre's Bride, Violin Concerto No. 1*, and others“, *Martinů Revue*, September-December 2016, vol. XVI, No. 3, s. 4 (*Jana Franková, Jana Honzíková*)

Publikace:

- **B. Martinů, *Bureš Cantatas***, (Vít Zouhar, ed.), Praha, Bärenreiter 2016, 5. svazek Souborného vydání díla BM
- **B. Martinů, *Music for 6-9 Instruments I***, (Jitka Zichová, ed.), Praha, Bärenreiter 2015, 4. svazek Souborného vydání díla BM
- **Lucie Harasim: *Bohuslav Martinů*** (japonská verze publikace) Praha, Institut Bohuslava Martinů 2016, 26 s.

Knihovna – informace a servis badatelům

Knihovna Institutu je otevřená veřejnosti a shromažďuje materiály k dílu Bohuslava Martinů s širším záběrem hudby 20. století. Poskytuje informační servis zájemcům o život a dílo skladatele, odpovídá na telefonické, e-mailové i písemné dotazy. K prezenčnímu studiu nabízí knihy, encyklopedie, časopisy CD a DVD archiv, tištěné partitury děl Bohuslava Martinů, kopie autografů, korespondence, digitalizované rukopisy a fotografie, on-line databázi či např. libreta, divadelní a koncertní programy. Mezi hlavní činnosti, které probíhaly v roce 2016, patří:



Informační servis pro veřejnost

- poskytování materiálů z knihovny, vyhledávání článků a nahrávek, správa online katalogu knihovny, aktualizace katalogu knihovny
- informační servis pro zájemce o dílo BM – odpovídání na telefonické, e-mailové i písemné dotazy, zasílání materiálů (noty, nahrávky)

Databáze pramenů IBM

- zadávání a katalogizování pramenů do databáze
- diplomatický přepis nezpracovaných dopisů a zpracování do on-line databáze

Monitoring tisku

- Přístup do internetového archivu českého denního tisku společnosti Anopress, průběžné stahování článků o Martinů – staženy a zkatalogizovány články za rok 2016, dále jsou sledovány i zahraniční zdroje, například IIMP

Katalogizace CD, článků z časopisů

- Pokračuje podrobné zpracování (s anotacemi) článků a studií z časopisů a novin do knihovnické databáze KPWin SQL – celkem je již zpracováno více než 9000 článků z časopisů včetně recenzí z dobového tisku
- Bylo zpracováno do KPWin dalších cca 100 historických článků a recenzí z premiér oper (např. Juliette Frankfurt, 3 jednoaktovky Frankfurt, Řecké pašije Essen) a dalších recenzí z databáze IIMP.

Nákup a katalogizace CD a knih

- Probíhá průběžně katalogizace nových přírůstků, v současné době je zpracováno již přes 1500 zvukových dokumentů, 300 vysokoškolských prací o B. Martinů, přes 3100 knih včetně encyklopedií, přes 9000 článků, 200 audiovizuálních dokumentů (na DVD)

Zpracování historických programů

- skenování, zpracování v KPWin, průběžné získávání historických programů ze světových institucí

E-shop Bohuslava Martinů

- Nový E-shop Bohuslava Martinů byl veřejnosti zpřístupněn 8. prosince 2013 na webové adrese <http://eshop.martinu.cz>. Cílem projektu je poskytnout zájemcům o život a dílo skladatele informace o produktech spjatých s Martinů a distribuovat publikace, CD a vedlejší produkty, které má Institut ve svém vlastnictví. V roce 2016 bylo k dispozici 42 publikací, 26 CD s 22 druhy propagačních materiálů k prodeji.

GRANTOVÉ PODPORY

- Administrace a čerpání grantových prostředků na **Souborné vydání** přidělených **GAČR 2013-2017**
- Administrace a čerpání příspěvku ze **Státního fondu kultury** pro **Souborné vydání**
- Administrace **dotace MK ČR** na projekt **Katalogizace článků** a recenzí o provozování hudby B. Martinů a zpřístupnění těchto informací on-line v roce **2016**

INSTITUCE A ORGANIZACE, SE KTERÝMI INSTITUT BOHUSLAVA MARTINŮ V ROCE 2016 SPOLUPRACOVAL

(pátrání po rukopisech, tvorba programových brožur, informační servis, Souborné vydání díla Bohuslava Martinů)

SPOLEČNOSTI MARTINŮ

Nadace Bohuslava Martinů

International Martinů Circle

Společnost Bohuslava Martinů

ARCHIVY, MUZEA, KNIHOVNY, KONCERTNÍ DOMY

Archiv Biennale di Venezia

Archiv České filharmonie

Archiv Českého rozhlasu v Praze a Brně

Archiv Kanceláře prezidenta České republiky

Archiv Ministerstva zahraničních věcí

Bibliothèque nationale de France

Centrum Bohuslava Martinů v Poličce

České muzeum hudby

Divadelní oddělení NM v Praze

Festival Pražské jaro

Haghe Sanghers

Library of Congress in Washington

Moravské zemské muzeum v Brně

Městská knihovna v Praze, hudební oddělení

Národní archiv

Národní knihovna Praha, hudební oddělení

Národní divadlo v Brně

Národní divadlo v Praze

The New York Public Library

Paul Sacher Stiftung, Basel

Universal Edition Archiv a Wienbibliothek Vídeň

NAKLADATELSTVÍ

Éditions Musicales Alphonse Leduc, Paris

Bärenreiter-Verlag, Kassel

Boosey&Hawkes

Dilia, Praha

Bärenreiter Praha

Éditions Max Eschig, Paříž

Panton International Praha

Toccata Press, Londýn

Universal Edition, Wien

BADATELSKÁ CENTRA

Divadelní ústav, Praha

Hindemith-Institut, Frankfurt

Institut für Musikwissenschaft, Universität Zürich

Universität Basel

Ústav hudební vědy, FF UK Praha

SPOLUPRÁCE S MÉDII

Český rozhlas

Harmonie

Martinů Revue

Hudební rozhledy

Hudební věda

Opus Musicum

PODĚKOVÁNÍ

Nadace Bohuslava Martinů

Ministerstvo kultury ČR

Grantová agentura ČR

Státní fond kultury ČR

Regionální poradenské a informační centrum, Pardubice (Jiří Černík)

Bärenreiter-Verlag, Kassel (Leonhard Scheuch, Annette Thein, Wolfgang Thein, Patrick Kast)

Bärenreiter Praha (Eva Velická, Lukáš Pták, Jonáš Hájek)

Spolupracovníci v médiích (ČRo – Jindřich Bálek, Jana Vašatová, Stanislava Střelcová)

International Martinů Circle (Lucie Jirglová, Robert Simon)

Ústav hudební vědy FF UK (Jarmila Gabrielová)

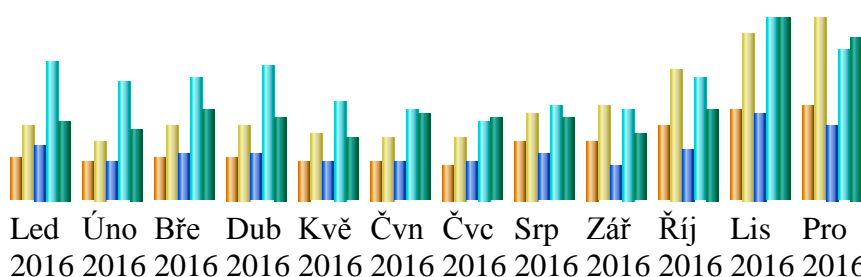
Advokátní kancelář Barbary Červenkové

Digitalizační studium AV ČR Jenštejn

BADATELÉ A NÁVŠTĚVNÍCI INSTITUTU BOHUSLAVA MARTINŮ V ROCE 2016

V roce 2016 navštívilo Institut Bohuslava Martinů osobně cca 30 badatelů, z toho někteří opakovaně. Pracovníky Institutu bylo zodpovězeno několik set e-mailových a telefonických dotazů.

STATISTIKY NÁVŠTĚVNOSTI INTERNETOVÝCH STRÁNEK WWW.MARTINU.CZ V ROCE 2016



Měsíc	Unikátní návštěvníci	Návštěvy	Stránky	Hity	Přenesená data
Led 2016	2,191	4,001	71,224	177,504	6.97 GB
Úno 2016	1,981	3,272	47,798	149,099	6.30 GB
Bře 2016	2,264	3,962	57,393	155,718	7.76 GB
Dub 2016	2,376	4,049	58,574	170,087	7.32 GB
Kvě 2016	2,095	3,557	47,828	126,099	5.36 GB
Čvn 2016	2,141	3,475	47,407	113,667	7.45 GB
Čvc 2016	1,873	3,496	47,061	101,840	7.11 GB
Srp 2016	3,182	4,769	57,386	120,299	7.11 GB
Zář 2016	3,189	5,049	41,328	116,114	5.74 GB
Říj 2016	3,943	7,164	64,876	155,958	8.06 GB
Lis 2016	4,901	9,091	110,144	230,390	15.79 GB
Pro 2016	5,115	9,842	96,787	190,105	14.32 GB
Celkem	35,251	61,727	747,806	1,806,880	99.27 GB

OHLASY VEŘEJNOSTI

Thank you so much for your help two months ago! I bought the music from the link that you directed me to. That's exactly what I need. Thanks!

(Danica Cheng, studentka hry na hoboje, Temple University, Philadelphia)

Thank you for your important help! Really nice!

(Maria Lincetto, student of Conservatorio Statale Jacopo Tomadini in Udine, Friuli Venezia Giulia, Italy.)

We are very happy to work with you because your Institute is so well respected!

(Mary Wedgewood, Library of Congress, Washington D.C.)

PŘÍLOHA ROČNÍ ÚČETNÍ ZÁVĚRKY

I. OBECNÉ INFORMACE

Popis účetní jednotky

Název organizace: Institut Bohuslava Martinů, o.p.s
Sídlo organizace: Bořanovická 1779/14, 182 00 Praha 8
Identifikační číslo: 27398757
Právní forma: obecně prospěšná společnost
Registrace: Městský soud v Praze, oddíl O, vložka 401
Datum vzniku: 1. ledna 2006
Poslání organizace: Zpřístupňování a zprostředkování kulturních hodnot v oblasti hudební kultury, zejména informací o životě a díle Bohuslava Martinů.
Podpora aktivit směřujících k propagaci a šíření díla Bohuslava Martinů co nejširšímu spektru posluchačů.
Dokumentační činnost týkající se života a díla Bohuslava Martinů.
Muzikologický výzkum života a díla Bohuslava Martinů.
Vzdělávání v oblasti působnosti společnosti.

Zřizovatel

Právní osoba / fyzická osoba	Sídlo, IČ
Nadace Bohuslava Martinů	Bořanovická 1779/14, 182 00 Praha 8, 45248061

Statutární orgán ke dni 31. 12. 2016

Příjmení	Jméno	Funkce	Od data
Mgr. Březina	Aleš	ředitel	20. 6. 2011

Členové správní rady ke dni 31. 12. 2016

Příjmení	Jméno	Funkce	Od data
Mgr. Klein	Lucie	předseda správní rady	19. 1. 2009
PhDr. Musilová	Petra	člen správní rady	3. 1. 2013
PhDr. Petrášková	Zuzana	člen správní rady	3. 1. 2013

Členové dozorčího orgánu ke dni 31. 12. 2016

Příjmení	Jméno	Funkce	Od data
Ryantová	Irena	předseda dozorčí rady	1. 1. 2006
Pešková	Eva	člen dozorčí rady	3. 1. 2013
Würtherlová	Markéta	člen dozorčí rady	1. 1. 2006

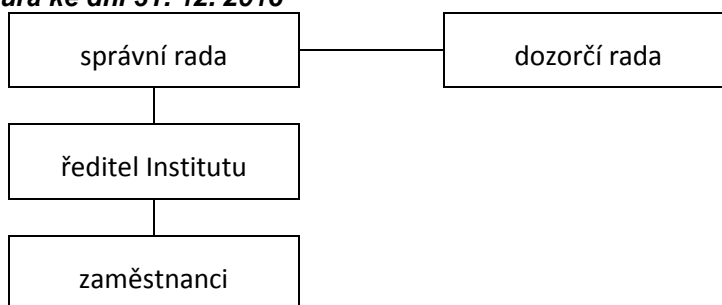
Změny v běžném účetním období zapisované do příslušné evidence

žádné

Změny v následujícím účetním období zapisované do příslušné evidence

žádné

Organizační struktura ke dni 31. 12. 2016



V běžném účetním období se neuskutečnily žádné změny organizační struktury. Organizace nemá obchodní podíl v žádné organizaci, ani není zakladatelem žádné organizace.

Průměrný počet zaměstnanců a výše osobních nákladů ke dni 31. 12. 2016

Zaměstnanci	Běžné období	Minulé období
průměrný počet	7	7
- z toho řídicích pracovníků	1	1
osobní náklady	3.269	3.346
- z toho řídicích pracovníků		320

Odměny členů statutárních a dozorčích orgánů ke dni 31. 12. 2016

Členové správní a dozorčí rady neobdrželi v průběhu účetního období žádné odměny, nebyly jim poskytnuty žádné půjčky, úvěry, záruky nebo jiná podobná plnění.

Členové správní a dozorčí rady ani jejich rodinní příslušníci nejsou účastni v osobách, s nimiž společnost uzavřela obchodní smlouvy.

II. INFORMACE O POUŽITÝCH ÚČETNÍCH METODÁCH, OBECNÝCH ÚČETNÍCH ZÁADÁCH A ZPŮSOBECH OCEŇOVÁNÍ V BĚŽNÉM OBDOBÍ

Účetní období

kalendářní rok

Software používaný pro zpracování účetnictví

Helios Red od společnosti Asseco Solutions, a.s.

Místo úschovy účetních záznamů

u společnosti RPIC Pce s.r.o., Nová 306, 530 09 Pardubice

Obecně uznávané účetní zásady

Účetnictví bylo zpracováno při použití následujících obecných účetních zásad: zásada věrného zobrazení skutečnosti, předpoklad trvání účetní jednotky v dohledné budoucnosti, zásada periodicity, nezávislosti účetních období, vymezení okamžiku realizace (akruální princip), vymezení účetní jednotky, zákazu kompenzace, stálosti metod, oceňování v historických cenách, opatrnosti, bilanční kontinuity, oceňování peněžní jednotkou, srozumitelnosti informací, přednosti obsahu před formou, objektivitu účetních informací, zásada významnosti

V průběhu účetního období byly dodrženy všechny účetní zásady, žádné nebyly změněny. Nedošlo rovněž k žádným změnám v účtování, postupech odpisování a vykazování proti minulému účetnímu období.

Způsoby ocenění majetku a závazků při pořízení

Pořizovací cenou	Jmenovitou hodnotou
Nakupovaný nehmotný majetek	Peněžní prostředky a ceniny
	Pohledávky a závazky při vzniku
Vlastními náklady	Reprodukční pořizovací cenou
	nebyl důvod pro použití

Stanovení odpisových plánů pro dlouhodobý nehmotný a hmotný majetek a použité odpisové metody

Dlouhodobý majetek	Způsob a metoda odpisování
Software	do 60 tis. Kč 100 % v roce pořízení, nad 60 tis. Kč rovnoměrně po dobu 36 měsíců

K dlouhodobému majetku nebyly vytvořeny žádné opravné položky.

Žádný majetek nebyl k 31. 12. 2016 přeceněn na reálnou cenu,

Přepočítání údajů v cizích měnách na českou měnu k okamžiku uskutečnění účetního případu

Druh majetku	Zvolený kurs	Platnost od
Pohledávky	denní kurs ČNB	1. 1. 2006
Závazky	denní kurs ČNB	1. 1. 2006

Přepočítání aktiv a závazků k rozvahovému dni kursem ČNB

Při přepočtu faktury vydané v cizí měně byl na českou měnu použit aktuální kurz vyhlášený ČNB.

III. DOPLŇUJÍCÍ INFORMACE K ROZVAZE A VÝKAZU ZISKU A ZTRÁTY**Významné události**

Mezi rozvahovým dnem a dnem zpracování účetní závěrky nedošlo k žádným významným změnám. Nevyskytly se žádné nesrovnatelné nebo netransformované účetní informace z minulého účetního období.

Fyzická inventura majetku

Druh	Okamžik ukončení inventury
Zásoby zboží	2. 1. 2017
Pokladna	2. 1. 2017
Ceniny	2. 1. 2017

Dokladová inventura majetku a závazků

Druh	Okamžik ukončení inventury
Software	5. 1. 2017
Bankovní účty	2. 1. 2017
Odběratelé	2. 2. 2017
Poskytnuté provozní zálohy	2. 2. 2017
Dodavatelé	2. 2. 2017
Ostatní závazky	2. 2. 2017
Zaměstnanci	2. 2. 2017
Zúčtování s institucemi sociálního a zdravotního pojištění	2. 2. 2017
Daně	2. 2. 2017
Výnosy příštích období	20. 2. 2017
Dohadné účty pasivní	20. 2. 2017
Vlastní jmění	20. 2. 2017

Přírůstky a úbytky dlouhodobého nehmotného, hmotného a finančního majetku

		PZ	přírůstek	úbytek	KZ
Dlouhodobý nehmotný majetek celkem		43	0	0	43
z toho	software	43			43
Dlouhodobý hmotný majetek celkem		0			0

Dlouhodobý nehmotný a hmotný majetek

Druh majetku		Běžné období		Minulé období	
		Poř.cena	Oprávký	Poř.cena	Oprávký
Dlouhodobý nehmotný majetek		43	43	43	43
z toho	software	43	43	43	43

Souhrnná výše majetku neuvedená v rozvaze ke dni 31. 12. 2016

Organizace nemá žádný majetek, neuvedený v rozvaze.

Organizace nemá žádný majetek zatížený zástavním právem či věcným břemenem. Nemá rovněž žádný majetek s výrazně vyšším oceněním než je jeho ocenění v účetnictví.

Zásoby

Druh zásob	Způsob ocenění	Běžné období	Minulé období
Zboží	pořizovací cenou	39	19

Pohledávky z obchodních vztahů

Pohledávka vůči komu	Popis pohledávky	Částka
Nadace Bohuslava Martinů	úhrada nákladů souborného kritického vydání díla Bohuslava Martinů	159
RSJ a.s.	reklama při benefičním koncertu	100
Mezinárodní hudební festival MUSICA PURA	propagace hudebního festivalu MUSICA PURA	4
zákazníci e-shopu	odebrané zboží zaslané na dobírku	1
celkem		264

Organizace nemá žádné dlouhodobé pohledávky. Rovněž nemá žádné jiné pohledávky, pohledávky vůči státu (finančnímu úřadu, správě sociálního zabezpečení) nebo vůči zdravotním pojišťovnám.

Organizace nemá k rozvahovému dni pohledávky po lhůtě splatnosti.

Organizace nemá pohledávky kryté zástavním právem, ani žádné pohledávky nevyúčtované v účetnictví a neuvedené v rozvaze. Rovněž neexistují žádné latentní pohledávky, které vzniknou nedodržením smlouvy.

Dohadné účty aktivní

žádné

Peněžní prostředky v hotovosti nebo na bankovních účtech

Hotovost	KZ v CZK	Kurs	Bankovní účty	KZ v CZK	Kurs
Celkem	38	xxx	Celkem	407	xxx
korunová pokladna	9	xxx	běžný účet	407	xxx
valutová pokladna EUR	1	27,020			
ceniny	28				

Vlastní jmění

Z čeho je tvořeno vlastní jmění	Tvorba		Použití	
	Rok	Částka	Rok	Částka
základní jmění – výsledek hospodaření	2006	205	2008	246
	2007	336	2009	86
	2010	32	2011	193
	2012	103	2015	88
	2013	277		
	2014	77		

Organizace nemá žádné fondy.

Organizaci nevznikly žádné rozdíly z přecenění majetku a závazků.

Změny vlastního jmění, fondů, výsledku hospodaření v průběhu účetního období

Stav / složka vlastního jmění	Popis změny	Částka běžného období	Částka min. období
Stav k 1.1.		418	505
Vlastní jmění	převedení VH	-87	77
VH ve schvalovacím řízení	převedení VH	87	77
VH běžného období	výsledek hospodaření	-8	-87
Stav k 31.12.		410	418

Použití výsledku hospodaření minulého účetního období ve výši -87 a návrh na použití výsledku hospodaření běžného účetního období ve výši -8-

Způsob použití	Použití VH min.obd.		Návrh na použití VH	
	Částka	%	Částka	%
zisk nerozdělen / ztráta neuhrazena				
příděl do fondů / úhrada z fondů				
přiděleno do vlastního jmění				
sníženo vlastní jmění	87	100	8	100
na odměny členům statutárních orgánů				

Rezervy

Organizace nemá

Potenciální ztráty, na něž nebyla vytvořena rezerva

neexistují

Závazky z obchodních vztahů

Závazek vůči komu	Popis závazku	Částka
Robert Simon	cestovní náklady do USA	34
Ivana Rentsch	odměna editora souborného kritického vydání díla B. Martinů	34
Giselher Schubert	odměna editora souborného kritického vydání díla B. Martinů	31
Ing. Ctirad Feřtr	správa počítačové sítě, serveru a stanic	7
Bc.Michal Šilar	překlad recenze z časopisu Notes	4
MgA. Petra Hajska	fotografie z benefičního koncertu	2
O2 Czech Republic	telefonní hovory	1
celkem		113

Dlouhodobé závazky

Organizace nemá žádné dlouhodobé závazky. Neeviduje rovněž žádné přijaté zálohy či jiné závazky.

Organizace nevykazuje žádné závazky po lhůtě splatnosti.

Žádné závazky nejsou kryté zástavním právem nebo ručením, ani žádné závazky nevyúčtované v účetnictví a neuvedené v rozvaze. Rovněž neexistují žádné latentní závazky, které vzniknou nedodržením smlouvy.

Závazky ke správě sociálního zabezpečení a zdravotním pojišťovnám

	PZ	přírůstek	úbytek	KZ	
<i>Celkem</i>	83	992	1 001	74	
z toho	sociální pojištění	58	691	697	52
	zdravotní pojištění	25	301	304	22

Závazky daňové

	PZ	přírůstek	úbytek	KZ	
<i>Celkem</i>	24	246	252	18	
z toho	zálohová daň	22	232	236	18
	srážková daň	2	14	16	0

Splatné závazky ke správě sociálního zabezpečení, zdravotním pojišťovnám, finančnímu úřadu

Druh závazku	Částka	Datum vzniku	Splatnost
sociální pojištění	52	31. 12. 2016	20. 1. 2017
zdravotní pojištění	22	31. 12. 2016	20. 1. 2017
zálohová daň zaměstnanců	18	31. 12. 2016	20. 1. 2017
srážková daň zaměstnanců	0	31. 12. 2016	20. 1. 2017

Úvěry

Organizace nemá žádné úvěry.

Výnosy podle jednotlivých činností

Výnosy	Hlavní činnost		Hospodářská činnost	
	běžné období	minulé	běžné období	minulé
<i>Celkem</i>	4 566	4.708	240	193
z toho	tržby za zboží		81	11
	nadační příspěvek	3 600	3.816	45
	ostatní výnosy	26	159	137
	přijaté dotace	940	892	

Náklady podle jednotlivých činností

Náklady	Hlavní činnost		Hospodářská činnost		
	běžné období	minulé	běžné období	minulé	
<i>Celkem</i>	4 656	4.896	158	92	
z toho	spotřeba materiálu	81	88	18	22
	prodané zboží			39	5
	spotřeba energie	67	82		
	cestovné	102	199	10	1
	reprezentace	16	25	45	47
	ostatní služby	1 128	767	26	11
	osobní náklady	3 250	3.340	19	6
	daně a poplatky				

ostatní náklady	12	395	1	
-----------------	----	-----	---	--

Výsledek hospodaření podle jednotlivých druhů činností

	Hlavní činnost		Hospodářská činnost	
	běžné období	minulé	běžné období	minulé
celkové náklady podle činností	4.656	4.896	158	92
celkové výnosy podle činností	4 566	4.708	240	193
VH před zdaněním	-90	-188	82	101
daň z příjmů 19 %	0	0	0	0
výsledek hospodaření po dani	-90	-188	82	101

Doměrky daní a sociálního a zdravotního pojištění

žádné

Schodky a přebytky u finančních úřadů

nebyly zjištěny

Přijaté dotace

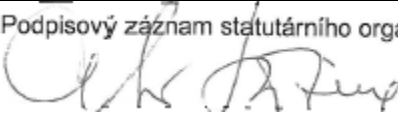
Poskytovatel	Částka	Účel
Grantová agentura ČR	865	souborné kritické vydání díla Bohuslava Martinů
Ministerstvo kultury ČR, OUK	30	dokumentační činnost - koncerty Bohuslava Martinů
Ministerstvo kultury ČR, SFK	45	souborné kritické vydání díla Bohuslava Martinů
celkem	940	

Přehled poskytnutých příspěvků a darů

žádné

Postup výpočtu daně z příjmů

	Běžné období	Minulé období
Výsledek hospodaření před zdaněním	-8	-87
Připočitatelné položky (+)	4 701	4.943
Odpočitatelné položky (-)	4 566	4.707
Odečet podle § 20 odst. 7	127	149
Základ daně	0	0
Sazba daně	19	19
Výše daně	0	0

Sestaveno dne 21. února 2017	Podpisový záznam statutárního orgánu 
Právní forma účetní jednotky obecně prospěšná společnost	Poslání organizace muzikologický výzkum