

Výroční zpráva

2010

INSTITUT BOHUSLAVA MARTINŮ, o.p.s.



Bohuslav Martinů s manželkou Charlotte

OBSAH

BOHUSLAV MARTINŮ _ 3

INSTITUT BOHUSLAVA MARTINŮ - CHARAKTERISTIKA ORGANIZACE _ 4

Členové správní a dozorčí rady _ 5

Zaměstnanci Institutu B. Martinů a ostatní spolupracovníci v roce 2010 _ 5

AKTIVITY A PROJEKTY ROKU 2010

The Bohuslav Martinů Complete Edition _ 7

Digitalizace notových materiálů B. Martinů _ 9

Publikační činnost 2010 _ 10

Správa webových stránek www.martinu.cz _ 12

Martinů Revisited _ 12

Projekty knihovny _ 13

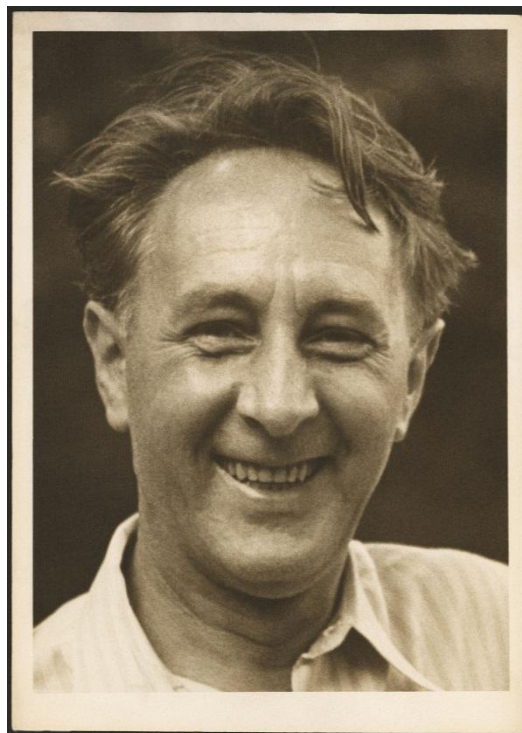
INSTITUCE A ORGANIZACE, se kterými Institut Bohuslava Martinů v roce 2010 spolupracoval _ 14

Seznam badatelů a návštěvníků Institutu B. Martinů v roce 2010 _ 15

Finanční zpráva _ 16

✓ Bohuslav Martinů (1890-1959)

patří spolu s Bedřichem Smetanou, Antonínem Dvořákem a Leošem Janáčkem k nejslavnějším českým skladatelům a je také považován za jednoho z nejvýznamnějších skladatelů 20. století. Martinů za svůj život vytvořil přes čtyři sta skladeb nejrůznějších druhů a žánrů - symfonie, opery, kantáty, oratorium, balety, komorní díla a koncertantní díla, filmovou a scénickou hudbu. Je autorem šestnácti oper, patnácti baletů, okolo třiceti koncertantních děl, téměř stovky komorních děl sahajících od duet až k nonetům. Vokálně instrumentálních skladeb Martinů složil sto šestnáct, z toho tři melodramy a jedno oratorium. Z orchestrálních děl jmenujme šest symfonií a dalších téměř padesát kompozic pro velký a komorní orchestr.



Skládání bylo pro Bohuslava Martinů hlavní náplní jeho života a s výjimkou několika let, kdy působil jako učitel skladby, také jediným zdrojem obživy. Tím lze vysvětlit tuto neobvykle vysokou kompoziční produkci. Mimořádnou činnost skladatele také dokládá obrovský počet zachované korespondence, kterou Martinů během svého života vedl s významnými dirigenty a interprety, zástupci nakladatelství, přáteli a samozřejmě s rodinou v Poličce a přáteli v tehdejší Československu.

Rodištěm Bohuslava Martinů byla Polička na Vysočině. Zde se narodil 8. prosince 1890. V tu dobu žila rodina Martinů ve skromné světničce na věži kostela sv. Jakuba, kam se celá rodina přestěhovala, když se otec Bohuslava stal povězným. Martinů se z věže odstěhovali v roce 1902, když Bohuslavovi bylo dvanáct let. V roce 1906 nastoupil jako nadějný mladý talent na Pražskou konzervatoř do houslové třídy. Po čtyřech letech byl ale vyloučen pro nedbalost. V Praze zůstal a stal se členem České filharmonie jako hráč ve skupině druhých houslí pod vedením vynikajícího dirigenta Václava Talicha. Od roku 1923 pobýval v Paříži, kde byl jeho učitelem skladby Albert Roussel, jehož symfonické skladby Martinů znal z repertoáru filharmonie a jež ho zcela uchvátily. V Paříži působil od roku 1923 do 1940, kdy musel spolu s manželkou Charlotte uprchnout před nacisty přes Portugalsko do zámoří. V letech 1941-1953 žil v USA, kde kromě skládání též vyučoval skladbu na různých vysokých hudebních školách, univerzitách a mistrovských kurzech. Získal zde obrovské renomé jako jeden z nejvýznamnějších skladatelů své doby. Po druhé světové válce se opět začal vracet do Evropy. Od roku 1953 až do své smrti v roce 1959 pobýval střídavě ve Francii, Itálii a Švýcarsku. Posledních dvacet let života žil v zahraničí, v roce 1952 přijal americké občanství a do vlasti se již nikdy nevrátil.



✓ **INSTITUT BOHUSLAVA MARTINŮ, o.p.s.**

Institut Bohuslava Martinů byl založen v roce 1995. Cílem organizace je poskytnout zájemcům o dílo Bohuslava Martinů kompletní informace a skladatelově díle a životě. Interpretům a badatelům nabízí knihovna tištěné notové materiály skladeb Bohuslava Martinů, dále kopie autografů skladeb, nahrávky na kompaktních discích a staré archivní zvukové snímky, originály resp. kopie rukopisů z veřejných institucí a rovněž od soukromých vlastníků. Usilujeme o získávání sekundárních pramenných materiálů, jako jsou např. programy z koncertů a operních představení a korespondenci s významnými osobnostmi. V neposlední řadě pořizuje Institut pro svou knihovnu knihy, periodika i časopisecké studie. Nejvýznamnějším naším projektem je příprava a realizace *Souborného kritického vydání děl Bohuslava Martinů*. Institut realizuje již několik let další významné projekty, jako např. digitální archiv tvorby Bohuslava Martinů a webové stránky Bohuslava Martinů.

✓ **Členové správní a dozorčí rady v roce 2010**

Správní rada:

Předseda: Mgr. Lucie Klein - právnička

PhDr. Zuzana Petrášková – vedoucí hudebního oddělení, Národní knihovna, Praha

Ing. Eva Pešková – finanční poradenství, zpracování účetnictví

Dozorčí rada:

Předseda: Irena Ryantová – administrativní pracovnice, Technický a zkušební ústav stavební Praha, s.p.; spolupracuje s Českou arteterapeutickou asociací

Roderick Lambert – Head of Human Resources Department, Komerční pojišťovna Praha

Ing. Markéta Würtherlová – Fokus Praha, o.s., služby a péče o lidi s duševní nemocí

✓ **Zaměstnanci Institutu B. Martinů a ostatní spolupracovníci v roce 2010**

muzikologové:

Mgr. Aleš Březina, ředitel

Mgr. Lucie Berná (0.5 úvazek)

Mgr. František Kolář (dohoda o pracovní činnosti)

Mgr. Sandra Srnková Bergmannová, Ph.D. (0.5 úvazek)

Mgr. Ivana Tabak (0.5 úvazek)

Mgr. Jitka Zichová (0.5 úvazek)

informační specialista a vedoucí knihovny:

Mgr. Zoja Seyčková (1.0 úvazek)

administrativní pracovnice:

Romana Pohořalá (0.5 úvazek)

brigádníci za rok 2010:

Veronika Čermáková, Justin Krawitz, Kateřina Nová, Marek Pechač, Pavel Pešout, Tereza Seifertová,
Marie Zirklová

Správce počítačové sítě:

Ing. Ctirad Feřtr



I. THE BOHUSLAV MARTINŮ COMPLETE EDITION

/ Souborné kritické vydání díla Bohuslava Martinů

Cílem projektu je profesionální vydání partitur všech Martinů skladeb na základě studia všech dostupných pramenů.

Příprava vydání zahrnuje zpracování rukopisů partitur, korespondence a ostatních dokumentů.

Přípravou profesionální edice jednotlivých skladeb jsou pověřeni editoři interní z Institutu B. Martinů a editoři externí, převážně ze zahraničí.

Exkluzivní smlouva na tento rozsáhlý ediční projekt byla podepsána v roce 2007 s německým nakladatelstvím Bärenreiter-Verlag, Kassel.

Skladby Bohuslava Martinů jsou vydávány v tzv. svazcích. Ty mohou obsahovat i několik skladeb B. Martinů, v závislosti na jejich rozsahu. Každý svazek zpracovává tzv. editor – většinou muzikolog. Celkový počet svazků je odhadován na 105, jelikož Martinů složil přes čtyřista skladeb.

V roce 2010 probíhaly intenzivní ediční práce na těchto svazcích:

Aleš Březina - *Epos o Gilgamešovi* - odevzdání edičního manuskriptu do nakladatelství Bärenreiter, Kassel

Sandra Bergmannová – *Concerto da camera pro housle a orchestr*, studium a vyhodnocení pramenů

Jitka Zichová – Komorní hudba (*Sextety – Nonety*), studium pramenů, kolace

Ivana Tabak – *Klavírní koncert č. 4 a 5*, pátrání po rukopisech, studium pramenů

František Kolář – opera *Ariane*, kolace a srovnávání libreta

- redakce svazků:

Epos o Gilgamešovi – František Kolář

Symfonie č. 4 – Jitka Zichová

Příprava podkladů pro svazky externích editorů

Clemens Harasim – *Smyčcové kvartety č. 4, 5, 6*

Paul Wingfield – *Polní mše*

Ivana Rentsch – *Tři přání*

(celkové zajištění Lucie Berná)

Organizace a finanční zajištění projektu

➤ VII. SETKÁNÍ MEZINÁRODNÍ EDIČNÍ RADY

koná se každoročně

proběhlo termínu 22.-23.5.2010 v prostorách Nadace Bohuslava Martinů

činnosti:

- tvorba harmonogramu a jeho rozeslání účastníkům, příprava podkladů pro diskusi v Čj, Nj a Aj pro účastníky ed. rady, korespondence s účastníky a organizační zajištění

- vedení setkání Ediční rady BMCE

- dokumentace výsledků jednání

(celkové zajištění – Sandra Bergmannová a Lucie Berná)

➤ administrace a čerpání grantových prostředků přidělených GAČR

odevzdávání ročních výkazů o činnosti, žádosti a sestavování rozpočtů na jednotlivé roky

(Lucie Berná)

➤ KOORDINACE KRITICKÉ EDICE

- vedení pravidelných interních edičních porad

- zápisy z interních edičních porad Inst. BM a archivace dokumentů souvisejících s projektem *(Lucie Berná)*

- komunikace s ediční radou – výstupy ze zasedání, informování Ediční rady o práci jednotlivých editorů a o celkové ediční problematice

- plánování zasedání 7. Ediční rady 2010, pravidelné zasílání nových podkladů a výsledků průběžném práce na projektu
- vytváření a modifikování externích smluv Institutu Martinů s editory, zajištění včasných plateb
- postupná práce na doplňování Guidelines (Edičních zásad)
- komunikace s externími editory ohledně materiálů pro ediční práci, měsíčních zpráv
- konzultace s editory ohledně podoby zpráv o práci na svazcích a upravování materiálů připravovaných pro zasedání Ediční rady atd.
- supervize nad redakcí již vyhotovených editorských manuskriptů, řešení nově objevených edičních otázek a jejich formulování do edičních zásad
- pravidelná komunikace s nakladatelstvím Bärenreiter-Verlag, Kassel ohledně organizace kritické edice, grafické podoby edice a dalších specifikací ediční práce
- jednání s dalšími nakladateli (Leduc a Eschig, Boosey, UE Wien, Schott)

(celkové zajištění – Sandra Bergmannová, Aleš Březina)

II. DIGITALIZACE NOTOVÝCH MATERIÁLŮ B. MARTINŮ

V digitalizačním pracovišti Akademie věd Jenštejn byly digitalizovány autografy zapůjčené z Centra Bohuslava Martinů v Poličce:

Ariane, H.370	Otvírání studánek, H.354
Tři přání, H.175	Legenda z dýmu bramborové nati, H.360
Rapsodie-koncert pro violu a orchestr, H.337	Romance z pampelišek, H.364
Pastorely ze Stowe, H.335	Mikeš z hor, H.375
Nonet, H.374	Smyčcový kvartet č.4, H.256
Les Rondes, H.200	Smyčcový kvartet č.6, H.312

dále pak autografy zapůjčené z vydavatelství Bärenreiter Kassel:

Paraboly, H. 367
Rapsodie.Allegro symphonique, H. 171

Sonáta pro housle, flétnu a klavír, H. 254

Variace na sloven. lidovou píseň pro violoncello a klavír, H. 378

Ve vídeňské Wienbibliothek byly digitalizovány prameny ke skladbám:

Concerto da camera, H. 285 (celkem 9)

Klavírní concert č. 5 "Fantasia concertante", H. 366 (1)

(celkové zajištění - Jitka Zichová)

III. Publikační činnost 2010

- edice sborníku ***Continuity of Change. Bohuslav Martinů in Twentieth Century Music History*** (=Martinů Studies 3), vydáno nakladatelstvím Peter Lang Verlag Bern 2010, editoři Aleš Březina a Ivana Rentsch
434 s., ISSN 1662-5366, ISBN 978-3-0343-0403-0

- ***Významné české skladatelské instituce***

vydal Institut B. Martinů (grant MHMP), editorky Lucie Berná, Zoja Seyčková, 37 s., ISBN 978-80-254-8802-7

- ***Martinů Revisited 2009-2010***

vydala Nadace B. Martinů, editorka Lucie Berná, 95 s., ISBN 978-80-254-8803-4

- ***MARTINŮ REVUE***

časopis vychází 3x ročně, obsahuje informace o dění akcí BM ve světě i u nás a o aktivitách IMC, Nadace a Institutu BM, za rok 2010 vyšla čísla 1-3/2010, redaktorky Zoja Seyčková, Lucie Berná) -
Vydavatel International Martinů Circle

- ***Kompaktní disk ze Dnů Bohuslava Martinů 2008***

Vydavatel Nadace Bohuslava Martinů, editorka Ivana Tabak

OSTATNÍ PUBLIKOVANÉ TEXTY:

- Von „Experimenten“, „Synthesen“ und „definitiven Werken“, in: Aleš Březina, Ivana Rentsch (vyd.), *Continuity of Change. Bohuslav Martinů in Twentieth Century Music History* (=Martinů Studies 3), Peter Lang Verlag Bern 2010, str.13-37 (*Aleš Březina*)
- Martinů Revisited Project: Short Summary, in Lucie Berná (vyd.) *Martinů Revisited 2009-2010*, Praha 2010, str.8-9 (*Aleš Březina*)
- Témoignage d'un ami Tchèque, in: Myriam Soumagnac (vyd.) Paris – Prague. Voyage musical en compagnie de Guy Erismann, Editions Delatour 2010, (*Aleš Březina*)
- The Cut in the Third Movement of the Second Symphony, in: Michael Crump: *Martinů and the Symphony*, spoluautorství kapitoly, str.476-483 (*Aleš Březina*)

Oponentura knihy - Michael Crump: *Martinů and the Symphony*, oponentura knihy, Londýn 2010 (*Aleš Březina*)

Články v časopisech:

- seriál textů o Martinů do časopisu *Hudebních rozhledů* (*Aleš Březina, Zoja Seyčková, Jitka Zichová*)

Další články - Aleš Březina:

- Bohuslav Martinů. Oeuvres pour piano. Préface, Eschig 2009 (vyšlo až 2010), str. i-iii
- Understanding Mr. Martinů's Cipher and Making it Sing, interview s Jiřím Bělohávkem, *Martinů Revue* Vol.X, No. 1 (January – April 2010), str.8-9
- Martinů Fifty Years Later. Mannes College Students Joint he International Martinů Revisited Project, *Martinů Revue* Vol.X, No. 2 (May – August 2010), str.4
- Martinů's Autographs in Paris, *Martinů Revue* Vol.X, No. 2 (May – August 2010), str.12-13
- Essential Discovery of an Unknown Opera by Martinů, *Martinů Revue* Vol.X, No. 2 (May – August 2010), str.19
- Dnešní doba klade důraz na vizuální stránku prezentace hudby, *Harmonie* 8/2010.str.22-23
- Slzy necht' roní publikum. Soňa Červená vzpomíná, *Harmonie* 9/2010, str.13-15
- Ohlédnutí za projektem *Martinů Revisited*, *Harmonie* 12/2010, str.61

IV. SPRÁVA WEBOVÝCH STRÁNEK WWW.MARTINU.CZ

INTERNETOVÝ INFORMAČNÍ PORTÁL O ŽIVOTĚ A DÍLE BOHUSLAVA MARTINŮ

(REDAKČNÍ SYSTÉM)

- Nové nahrávky Martinů hudby na CD, koncerty a další události na jednotlivé měsíce, obálky a obsahy Martinů Revue 1-3 2010
 - Martinů Revisited – aktuality
 - Upoutávky na opery, koncerty apod.
 - Upoutávka na Dny Bohuslava Martinů 2010, festival v Basileji
 - informace o životě a díle B. Martinů
 - doplňování on-line katalogu knihovny, opravy v on-line katalogu skladeb
- celkové zajištění – Zoja Seyčková*

V. MARTINŮ REVISITED 2010

Martinů Revisited 2009-2010, pod tímto názvem se skrývá jedna z největších hudebních akcí posledních let. Stovkami domácích a zahraničních akcí si hudebníci v roce 2010 připomněli 120. výročí narození Bohuslava Martinů.

Smyslem celé akce bylo ukázat, jak pestrá a bohatá je tvorba tohoto skladatele a jaký měla vliv na hudbu 20. století. Do projektu se zapojily všechny významné orchestry a další hudební instituce v České republice.

výběr z činností roku 2010:

- tvorba propagační publikace „**Martinů Revisited 2009-2010**“, vydala Nadace B. Martinů, editorka Lucie Berná, grafické zpracování studio Sansserif (Michal B. Anelt, Kamil Knotek)
- každoměsíční zpravodajství o chystaných akcích, koncertech s Martinů hudbou
 - HARMONIE - zpravodajství o akcích
 - HUDEBNÍ ROZHLEDY - zpravodajství o akcích
 - www.martinu.cz a www.czechmusic.org – kalendář akcí
 - 3 x ročně Martinů Revue
- **DALŠÍ:**
 - informační servis pro mediální partnery (ČT, ČRo)
 - tvorba tiskové zprávy ke slavnostnímu zakončení Martinů Revisited a distribuce novinářům
 - monitoring tisku za rok 2010 (mj. pro Institut umění)
 - příprava podkladů k prezentaci dokumentu Drž rytmus! pro mezinárodní festival Golden Prague (ve spolupráci s Lenkou Dohnalovou)

*celkové zajištění - Lucie Berná
vedení projektu – Aleš Březina*

VI. PROJEKTY KNIHOVNY

➤ Korespondence Bohuslava Martinů

je nyní k dispozici online na adrese www.martinu.cz

Pokračuje zpracovávání korespondence - je zpracováno již 1800 dopisů (*Tereza Seifertová, František Kolář*)

➤ Monitoring tisku

Přístup do internetového archivu českého denního tisku společnosti Anopress, je možné si vyhledat jakýkoli článek z denního tisku od roku 1996 až do dnešního dne – průběžné stahování článků o Martinů – *Kateřina Nová*

➤ Katalogizace CD přepsaných z magnetofonových kazet a nových CD – *Veronika Čermáková*

➤ Katalogizace článků z časopisů

Pokračuje podrobné zpracování (s anotacemi) článků a studií z časopisů a novin do knihovnické databáze KPWin SQL – celkem je již zpracováno více než 3500 článků z časopisů včetně recenzí z dobového tisku článků. (*Kateřina Nová, Veronika Čermáková*)

Bylo staženo a je postupně zpracováváno do KPWin cca 1000 článků z databáze newspaperarchive.com – historické články z amerického tisku (*Marek Pečač*)

➤ Nákup a katalogizace CD a knih

Probíhá průběžně katalogizace nových přírůstků, v současné době je zpracováno již přes 1300 zvukových dokumentů CD, 77 vysokoškolských prací o B. Martinů, 1722 knih včetně encyklopedií, 165 audiovizuálních dokumentů. (*Zoja Seyčková*)

➤ On-line katalog děl BM na internetových stránkách

➤ Zpracování historických programů

– skenování, zpracování v KPWin (*Marie Zirklová*)

(celkové zajištění *Zoja Seyčková*)

✓ **INSTITUTE A ORGANIZACE, se kterými Institut Bohuslava Martinů v roce 2010 spolupracoval**
(pátrání po rukopisech, tvorba programových brožur, informační servis)

SPOLEČNOSTI MARTINŮ

International Martinů Circle
Společnost Bohuslava Martinů
Schweizerische Martinů Gesellschaft

ARCHIVY, MUZEA, KNIHOVNY, KONCERTNÍ DOMY

Archiv Českého rozhlasu v Praze a Brně
České muzeum hudby (Jana Vojtěšková, Kateřina Maýrová)
Library of Congress in Washington
Moravské zemské muzeum v Brně
The New York Public Library
Centrum Bohuslava Martinů v Poličce (Lucie Jirglová)
Paul Sacher Stiftung, Basel

NAKLADATELSTVÍ

Bärenreiter-Verlag, Kassel
Boosey&Hawkes
Dilia
Editio Bärenreiter Praha
Max Eschig, Paris
Panton International Praha
Universal Edition Wien

BADATELSKÁ CENTRA

Hindemith-Institut, Frankfurt
Institut für Musikwissenschaft, Universität Zürich
Ústav hudební vědy, FF UK Praha
Divadelní ústav, Praha

MEDIÁLNÍ PARTNEŘI

Český rozhlas
Harmonie
Martinů Revue
Hudební rozhledy

Poděkování

Nadace Bohuslava Martinů
Regionální poradenské a informační centrum, Pardubice (Jiří Černík)
Bärenreiter-Verlag, Kassel (Annette Thein, Wolfgang Thein, Patrick Kast)
Divadelní ústav (Lenka Dohnalová)

Editio Bärenreiter Praha (Lukáš Pták a Miroslav Srnka)
 Spolupracovníci v médiích (ČRo – Jindřich Bálek, Jana Vašatová, Stanislava Střelcová)
 Spolupracovníci v nakladatelství – Editio Bärenreiter Praha (Miroslav Srnka, Jonáš Hájek)
 International Martinů Circle (Jana Maryšková Honzíková, Gregory Terian)
 Ústav hudební vědy FF UK (Jarmila Gabrielová, Milena Čížková)
 Advokátní kancelář Barbary Červenkové
 Magistrát Hlavního města Prahy (Jana Lapáčková)
 Digitalizační studium AV ČR Jenštejn
 Česká filharmonie (Václav Riedlbauch, Pavlína Landová)

✓ **Seznam badatelů a návštěvníků Institutu B. Martinů v roce 2010**

Besa Alexander
Boučková Barbora
Brádková Kateřina
Brisson Lena
Cechová Martina
Černíček Jan
Choa Sharon
Derny Nicolas
Dercsenyi Lucie
Gonté Michael J.
Harasim Clemens
Hartl Karla
Hartmann Götz
Hill Adam
Hilscherová Lucie
Hunová Kateřina
Jandová Markéta
Jonté Gabrielle
Kerlická Eva
Košárek Karel
Košťálová Kateřina
Krejčí Šárka
Kron Axel
Kubíčková Zdenka
Lambert Patrick
Lápková Marie
Lemaire Colette
Malacková Petra
Mašek Michal
Maýrová Kateřina

McHugh Ben
Novenko Michal
Pohl Petr
Pospíšilová Lucie
Rejmontová Markéta
Rentsch Ivana
Sedláček Michal
Sehl Petr
Šerých Anna
Silverthorne Paul
Simpson Kyle
Smolka J.
Štilec Jiří
Štíplová Jana
Štraus Ivan
Stulman
Sula Vladimír
Svatoš Thomas
Tajovský O.
Teml Jiří
Tesař Stanislav
Todd Mark
Víšek Tomáš
Vostřelová Michaela
Waldmannová Marie
Waleczek Jennifer
Wingfield Paul
Záděra p.
Zirklová Marie
Zouhar Vít

Exkurze:

22 studentů Univerzita Zürich, Bern

33 studentů Masarykova univerzita, Brno

V roce 2010 navštívilo Institut Martinů ca 105 badatelů.

Finanční zpráva

Přijaté dotace

Poskytovatel	Částka	Účel
Nadace Bohuslava Martinů	2 880 000	muzikologický výzkum, propagace díla Bohuslava Martinů
Grantová agentura ČR	373 000	souborné kritické vydání díla Bohuslava Martinů
Magistrát hlavního města Prahy	80 000	setkání muzikologů
Celkem	3 333 000	

PŘÍLOHA ROČNÍ ÚČETNÍ ZÁVĚRKY

I. OBECNÉ INFORMACE

Popis účetní jednotky

Název organizace: Institut Bohuslava Martinů, o.p.s
Sídlo organizace: Bořanovická 1779/14, 182 00 Praha 8
Identifikační číslo: 27398757
Právní forma: obecně prospěšná společnost
Registrace: Městský soud v Praze, oddíl O, vložka 401
Datum vzniku: 1. ledna 2006
Poslání organizace: Zpřístupňování a zprostředkování kulturních hodnot v oblasti hudební kultury, zejména informací o životě a díle Bohuslava Martinů.
Podpora aktivit směřujících k propagaci a šíření díla Bohuslava Martinů co nejširšímu spektru posluchačů.
Dokumentační činnost týkající se života a díla Bohuslava Martinů.
Muzikologický výzkum života a díla Bohuslava Martinů.
Vzdělávání v oblasti působnosti společnosti.

Zřizovatel

Právnícká osoba / fyzická osoba	Sídlo, IČ
Nadace Bohuslava Martinů	Bořanovická 1779/14, 182 00 Praha 8, 45248061

Členové statutárního orgánu ke dni 31.12.2010

Příjmení	Jméno	Funkce	Od data
Mgr. Klein	Lucie	předseda správní rady	11.03.2009
Ing. Pešková	Eva	člen správní rady	21.01.2010
Petrášková	Zuzana	člen správní rady	01.01.2006

Členové dozorčího orgánu ke dni 31.12.2010

Příjmení	Jméno	Funkce	Od data
Ryantová	Irena	předseda dozorčí rady	01.01.2006
Lambert	Roderick	člen dozorčí rady	02.01.2010
Würtherlová	Markéta	člen dozorčí rady	01.01.2006

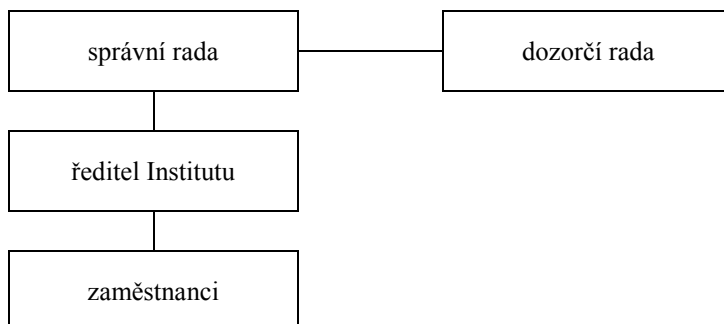
Změny v běžném účetním období zapisované do příslušné evidence

Dosavadní člen správní rady Pavel Bílek byl nahrazen Ing. Evou Peškovou, dosavadní člen dozorčí rady MUDr. Cyril Šálek byl nahrazen Roderickem Lambertem.

Změny v následujícím účetním období zapisované do příslušné evidence

žádné

Organizační struktura ke dni 31.12.2010



V běžném účetním období se neuskutečnily žádné změny organizační struktury.

Společnost nemá obchodní podíl v žádné organizaci, ani není zakladatelem žádné organizace.

Průměrný počet zaměstnanců a výše osobních nákladů ke dni 31.12.2010

Zaměstnanci	Běžné období	Minulé období
průměrný počet	5	5
- z toho řídicích pracovníků	1	1
osobní náklady	2.065	1.997
- z toho řídicích pracovníků	251	452

Odměny členů statutárních a dozorčích orgánů ke dni 31.12.2010

Členové správní a dozorčí rady neobdrželi v průběhu účetního období žádné odměny, nebyly jim poskytnuty žádné půjčky, úvěry, záruky nebo jiná podobná plnění.

Členové správní a dozorčí rady ani jejich rodinní příslušníci nejsou účastni v osobách, s nimiž společnost uzavřela obchodní smlouvy.

II. INFORMACE O POUŽITÝCH ÚČETNÍCH METODÁCH, OBECNÝCH ÚČETNÍCH ZÁADÁCH A ZPŮSOBECH OCEŇOVÁNÍ V BĚŽNÉM OBDOBÍ

Účetní období

kalendářní rok

Software používaný pro zpracování účetnictví

Helios Red od společnosti LCS International

Místo úschovy účetních záznamů

u společnosti RPIC Pce s.r.o., Nová 306, 530 09 Pardubice

Obecně uznávané účetní zásady

Účetnictví bylo zpracováno při použití následujících obecných účetních zásad: zásada věrného zobrazení skutečnosti, předpoklad trvání účetní jednotky v dohledné budoucnosti, zásada periodicity, nezávislosti účetních období, vymezení okamžiku realizace (akruální princip), vymezení účetní jednotky, zákazu kompenzace, stálosti metod, oceňování v historických cenách, opatnosti, bilanční kontinuity, oceňování peněžní jednotkou, srozumitelnosti informací, přednosti obsahu před formou, objektivitu účetních informací, zásada významnosti

V průběhu účetního období byly dodrženy všechny účetní zásady, žádné nebyly změněny. Nedošlo rovněž k žádným změnám v účtování, postupech odpisování a vykazování proti minulému účetnímu období.

Způsoby ocenění majetku a závazků při pořízení

Pořizovací cenou	Jmenovitou hodnotou
Nakupovaný nehmotný majetek	Peněžní prostředky a ceniny
	Pohledávky a závazky při vzniku
Vlastními náklady	Reprodukční pořizovací cenou
	nebyl důvod pro použití

Stanovení odpisových plánů pro dlouhodobý nehmotný a hmotný majetek a použité odpisové metody

Dlouhodobý majetek	Způsob a metoda odpisování
Software	do 60 tis. Kč 100 % v roce pořízení, nad 60 tis. Kč rovnoměrně po dobu 36 měsíců

K dlouhodobému majetku nebyly vytvořeny žádné opravné položky.

Žádný majetek nebyl k 31.12.2010 přeceněn na reálnou cenu,

Přepoččet údajů v cizích měnách na českou měnu k okamžiku uskutečnění účetního případu

Druh majetku	Zvolený kurs	Platnost od
Pohledávky	denní kurs ČNB	01.01.2006
Závazky	denní kurs ČNB	01.01.2006

Přepoččet aktiv a závazků k rozvahovému dni kursem ČNB

nebyl použit

III. DOPLŇUJÍCÍ INFORMACE K ROZVAZE A VÝKAZU ZISKU A ZTRÁTY

Významné události

Mezi rozvahovým dnem a dnem zpracování účetní závěrky nedošlo k žádným významným změnám. Nevyskytly se žádné nesrovnatelné nebo netransformované účetní informace z minulého účetního období.

Fyzická inventura majetku

Druh	Okamžik ukončení inventury
Inventář	18.01.2011
Pokladna	04.01.2011

Dokladová inventura majetku a závazků

Druh	Okamžik ukončení inventury
Software	18.01.2011
Bankovní účty	18.01.2011
Odběratelé	21.03.2011
Poskytnuté provozní zálohy	21.03.2011
Dodavatelé	21.03.2011
Ostatní závazky	21.03.2011
Zaměstnanci	10.01.2011
Zúčtování s institucemi sociálního a zdravotního pojištění	10.01.2011
Daně	20.01.2011
Dohadné účty aktivní	21.03.2011
Vlastní jmění	21.03.2011

Přírůstky a úbytky dlouhodobého nehmotného, hmotného a finančního majetku

	PZ	přírůstek	úbytek	KZ
<i>Dlouhodobý nehmotný majetek celkem</i>	43	0	0	43
z toho software	43			43
<i>Dlouhodobý hmotný majetek celkem</i>	0			0

Dlouhodobý nehmotný a hmotný majetek

Druh majetku	Běžné období		Minulé období	
	Poř.cena	Oprávký	Poř.cena	Oprávký
<i>Dlouhodobý nehmotný majetek</i>	43	43	43	43
z toho software	43	43	43	43

Souhrnná výše majetku neuvedená v rozvaze ke dni 31.12.2009

Druh majetku	Způsob ocenění	Běžné období	Minulé období
Nehmotný majetek	pořizovací cenou	0	0
Hmotný majetek	pořizovací cenou		

Společnost nemá žádný majetek zatížený zástavním právem či věcným břemenem. Nemá rovněž žádný majetek s výrazně vyšším oceněním než je jeho ocenění v účetnictví.

Zásoby

společnost nemá

Pohledávky z obchodních vztahů

Pohledávka vůči komu	Popis pohledávky	Částka
Nadace Bohuslava Martinů	úhrada nákladů na služební cesty spojené s přípravou souborného vydání děl B. Martinů	23
David Banister	monografie B. Martinů – jeho život a dílo	2
PANTHER a.s.	práva ke zvukovým záznamům	1
celkem		26

Společnost nemá žádné dlouhodobé pohledávky. Rovněž nemá žádné jiné pohledávky, pohledávky vůči státu (finančnímu úřadu, správě sociálního zabezpečení) nebo vůči zdravotním pojišťovnám.

Společnost má pohledávky po lhůtě splatnosti ve výši 3 tis. Kč.

Společnost nemá pohledávky kryté zástavním právem, ani žádné pohledávky nevyúčtované v účetnictví a neuvedené v rozvaze. Rovněž neexistují žádné latentní pohledávky, které vzniknou nedodržením smlouvy.

Dohadné účty aktivní

žádné

Peněžní prostředky v hotovosti nebo na bankovních účtech

Hotovost	KZ v CZK	Kurs	Bankovní účty	KZ v CZK	Kurs
Celkem	26	xxx	Celkem	409	xxx
korunová pokladna	7	xxx	běžný účet	409	xxx
valutová pokladna EUR	1	25,060			
ceniny	18				

Vlastní jmění

Z čeho je tvořeno vlastní jmění	Tvorba		Použití	
	Rok	Částka	Rok	Částka
základní jmění – výsledek hospodaření	2006	205	2008	246
	2007	336	2009	86

Společnost nemá žádné fondy.

Společnosti nevznikly žádné rozdíly z přecenění majetku a závazků.

Změny vlastního jmění, fondů, výsledku hospodaření v průběhu účetního období

Stav / složka vlastního jmění	Popis změny	Částka běžného období	Částka min. období
Stav k 1.1.		209	295
Vlastní jmění	převedení VH 2009 / 2008	-86	246
VH ve schvalovacím řízení	převedení VH 2009 /2008	86	-246
VH běžného období	VH 2010 / 2009	32	-86

Stav k 31.12.		241	209
---------------	--	-----	-----

Použití výsledku hospodaření minulého účetního období ve výši -246 a návrh na použití výsledku hospodaření běžného účetního období ve výši -86

Způsob použití	Použití VH min.obd.		Návrh na použití VH	
	Částka	%	Částka	%
zisk nerozdělen / ztráta neuhrazena	0	0	0	0
příděl do fondů / úhrada z fondů	0	0	0	0
přiděleno do vlastního jmění	0	0	32	100
sníženo vlastní jmění	-86	100	0	0
na odměny členům statutárních orgánů	0	0	0	0

Rezervy

společnost nemá

Potenciální ztráty, na něž nebyla vytvořena rezerva

neexistují

Závazky z obchodních vztahů

Závazek vůči komu	Popis závazku	Částka
RPIC Pce s.r.o.	účetnictví	10
Telefonica	telefonní hovory	3
Vodafone	telefonní hovory	2
Dr. David R. Beveridge	překlad	1
Společnost Hudební rozhledy	předplatné časopisu	1
celkem		17

Dlouhodobé závazky

Společnost nemá žádné dlouhodobé závazky. Neeviduje rovněž žádné přijaté zálohy či jiné závazky.

Společnost nevykazuje žádné závazky po lhůtě splatnosti.

Žádné závazky nejsou kryté zástavním právem nebo ručením, ani žádné závazky nevyúčtované v účetnictví a neuvedené v rozvaze. Rovněž neexistují žádné latentní závazky, které vzniknou nedodržením smlouvy.

Závazky ke správě sociálního zabezpečení a zdravotním pojišťovnám

	PZ	přírůstek	úbytek	KZ
<i>Celkem</i>	46	611	610	47
z toho				
sociální pojištění	32	428	426	33
zdravotní pojištění	14	183	183	14

Závazky daňové

	PZ	přírůstek	úbytek	KZ
<i>Celkem</i>	-1	54	48	5
z toho				
zálohová a srážková daň	-1	54	48	5

Splatné závazky ke správě sociálního zabezpečení, zdravotním pojišťovnám, finančnímu úřadu

Druh závazku	Částka	Datum vzniku	Splatnost
sociální pojištění	33	31.12.2010	20.01.2011
zdravotní pojištění	14	31.12.2010	20.01.2011
zálohová daň zaměstnanců	4	31.12.2010	20.01.2011
srážková daň za zaměstnance	1	31.12.2010	20.01.2011

Úvěry

Společnost nemá žádné úvěry.

Výnosy podle jednotlivých činností

Výnosy		Hlavní činnost		Hospodářská činnost	
		běžné období	minulé	běžné období	minulé
Celkem		3.484	3.987	0	0
z toho	tržby z prodeje výrobků		9		
	tržby z prodeje služeb	1	14		
	ostatní výnosy	150	132		
	přijaté dotace	3.333	3.832		

Náklady podle jednotlivých činností

Náklady		Hlavní činnost		Hospodářská činnost	
		běžné období	minulé	běžné období	minulé
Celkem		3.452	4.073	0	0
z toho	spotřeba materiálu	109	202		
	spotřeba energie	56			
	cestovné	126	444		
	reprezentace	18			
	ostatní služby	1.069	1.272		
	osobní náklady	2.065	1.997		
	daně a poplatky	4	3		
	ostatní náklady	5	155		

Výsledek hospodaření podle jednotlivých druhů činností

	Hlavní činnost		Hospodářská činnost	
	běžné období	minulé	běžné období	minulé
celkové náklady podle činností	3.452	4.073	0	0
celkové výnosy podle činností	3.484	3.987	0	0
VH před zdaněním	32	-86	0	0
daň z příjmů 19 % / 20 %	0	0	0	0
výsledek hospodaření po dani	32	-86	0	0

Doměrky daní a sociálního a zdravotního pojištění

žádné

Schodky a přebytky u finančních úřadů

nebyly zjištěny

Přijaté dotace

Poskytovatel	Částka	Účel
Nadace Bohuslava Martinů	2 880	muzikologický výzkum, propagace díla Bohuslava Martinů
Grantová agentura ČR	373	souborné kritické vydání díla Bohuslava Martinů
Magistrát hlavního města Prahy	80	setkání muzikologů
celkem	3.333	

Přehled poskytnutých příspěvků a darů

žádné

Postup výpočtu daně z příjmů

	Běžné období	Minulé období
Výsledek hospodaření před zdaněním	32	-86
Připočitatelné položky (+)	705	4.071
Odpočitatelné položky (-)	602	3.965
Odečet ostatních položek		
Odečet podle § 20 odst. 7	135	20
Základ daně	0	0
Sazba daně	19	20
Výše daně	0	0

Sestaveno dne 23.03.2011	Podpisový záznam statutárního orgánu
Právní forma účetní jednotky obecně prospěšná společnost	Poslání organizace muzikologický výzkum

Podpis:

Mgr. Lucie Klein, předsedkyně správní rady o.p.s.
statutární zástupce