

20 years



bohuslav martinů
institute 1995–2015

VÝROČNÍ ZPRÁVA 2015

INSTITUT BOHUSLAVA MARTINŮ, o.p.s.



Bohuslav Martinů, 1920–1922

Obsah

BOHUSLAV MARTINŮ (1890-1959)	3
ČLENOVÉ SPRÁVNÍ A DOZORČÍ RADY V ROCE 2015	4
ZAMĚŠTNANCI INSTITUTU BOHUSLAVA MARTINŮ A OSTATNÍ SPOLUPRACOVNÍCI V ROCE 2015.....	5
AKTIVITY A PROJEKTY INSTITUTU BOHUSLAVA MARTINŮ, o.p.s.	6
Souborné vydání díla Bohuslava Martinů	6
Setkání ediční rady 13. a 14. červen 2015.....	6
Pramenný výzkum	7
Ediční práce	8
Vědecká redakce	9
Nové prameny B. Martinů – získávání, popis, digitalizace	9
Propagace díla Bohuslava Martinů.....	10
Publikační činnost.....	14
Publikace Dělat opravdové divadlo:.....	15
Knihovna – informace a servis badatelům	15
E-shop Bohuslava Martinů	16
GRANTOVÉ PODPORY	17
INSTITUCE A ORGANIZACE, SE KTERÝMI INSTITUT BOHUSLAVA MARTINŮ V ROCE 2015 SPOLUPRACOVAL.....	17
BADATELÉ A NÁVŠTĚVNÍCI INSTITUTU BOHUSLAVA MARTINŮ V ROCE 2015	20
STATISTIKY NÁVŠTĚVNOSTI INTERNETOVÝCH STRÁNEK WWW.MARTINU.CZ V ROCE 2015	20
OHLASY VEŘEJNOSTI	21
PŘÍLOHA ROČNÍ ÚČETNÍ ZÁVĚRKY.....	22

BOHUSLAV MARTINŮ (1890-1959)

patří k nejpozoruhodnějším skladatelům 20. století. Jeho tvůrčí odkaz tvoří důležitou součást českého kulturního dědictví. Již za života zavedl osud Bohuslava Martinů do různých míst světa, mnoho zemí se mu stalo vždy na určitou dobu domovem - Čechy, Francie, USA, Švýcarsko a Itálie.

Během svého života napsal více než čtyři sta kompozic nejrůznějších forem a žánrů: symfonie, opery, kantáty, balety, komorní díla, filmovou a divadelní hudbu. Je autorem více než třiceti jevištních děl, obdobného počtu

koncertantních skladeb a téměř stovky komorních kompozic. Složil přes sto vokálních a vokálně-instrumentálních děl, mezi něž patří i jedno oratorium, množství sborů a kantát. Z jeho orchestrální tvorby vyniká řada šesti symfonií a dalších téměř padesát kompozic pro komorní a symfonický orchestr.

Už za jeho života byly jeho skladby premiérovány po celé Evropě i na jiných kontinentech a dodnes zaznívají v mnoha zemích světa. Zvláště v posledním desetiletí se skladby Bohuslava Martinů staly běžnou součástí repertoárů symfonických hudebních těles, operních domů i komorních ansámbků.



ČLENOVÉ SPRÁVNÍ A DOZORČÍ RADY V ROCE 2015

Správní rada:

Předseda: Mgr. Lucie Klein - právnička

Petra Krystiánová, Nadace Via

PhDr. Zuzana Petrášková – vedoucí hudebního oddělení, Národní knihovna, Praha

Dozorčí rada:

Předseda: Irena Ryantová – administrativní pracovnice, Technický a zkušební ústav stavební Praha, s.p.; spolupracuje s Českou arteterapeutickou asociací

Ing. Markéta Würtherlová – ekonomka, v důchodu

Ing. Eva Pešková – finanční poradenství, zpracování účetnictví

ZAMĚSTNANCI INSTITUTU BOHUSLAVA MARTINŮ A OSTATNÍ SPOLUPRACOVNÍCI V ROCE 2015

muzikologové:

Mgr. Aleš Březina, ředitel

Mgr. Sandra Bergmannová, Ph.D., t.č. rodičovská dovolená

Mgr. Jana Franková

Mgr. Jana Honzíkova

Mgr. Lucie Jirglová

Mgr. Adéla Kovářová

Mgr. Jitka Zichová

Mgr. Pavel Žůrek

informační specialista a vedoucí knihovny:

Mgr. Zoja Seyčková, zástupkyně ředitele

online propagace

Mgr. Alexandra Střelcová

administrativní pracovnice:

Romana Pohořalá

brigádníci a externí spolupracovníci v roce 2015:

Zuzana Čerbová

Anna-Marie Hradecká

Bc. Vojtěch Jouza

Eliška Krýslová

Mgr. Martin Ledvinka

Mgr. Eva Myslivcová

Mgr. et Mgr. Marek Pechač

Bc. Vojtěch Podroužek

Mgr. Tereza Seifertová

Robert Simon, M. A.

Mgr. Lucie Slivoňová

Mgr. Kamila Šafratová

Kateřina Šafratová

Veronika Váchová

dobrovolníci:

Austin Guerrazzi

Jasmine Han-Yun Wung

Boris Lebas

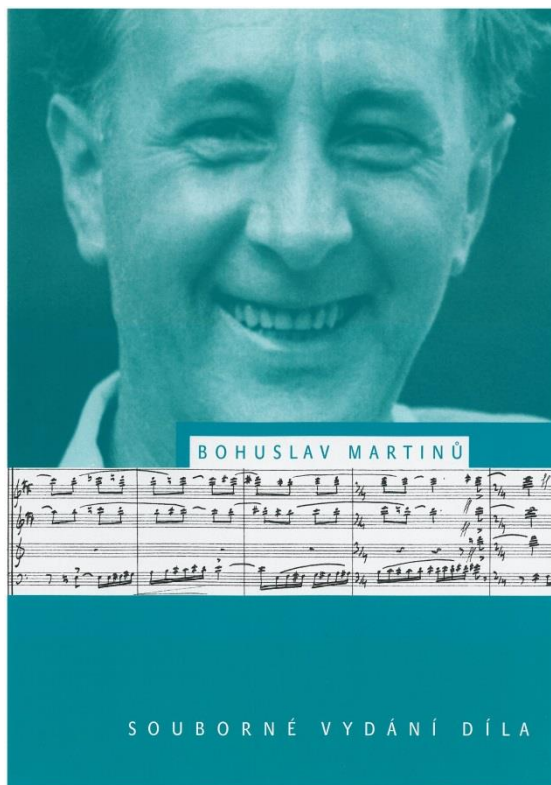
editoři a další spolupracovníci souborného vydání – viz s. 6-8

správce počítačové sítě: Ing. Ctirad Feřtr

AKTIVITY A PROJEKTY INSTITUTU BOHUSLAVA MARTINŮ, o.p.s. LEDEN – PROSINEC 2015

Souborné vydání díla Bohuslava Martinů

Hlavním badatelským projektem Institutu Bohuslava Martinů je Souborné vydání díla Bohuslava Martinů. Jeho cílem je zpřístupnit rozsáhlé dílo významného českého skladatele 20. století formou vědecky vypracovaných notových edic, vytvořených na základě studia a zpracování všech dostupných pramenů, a tím prezentovat skladatelovu intenci v největší možné míře a nabídnout detailní vhled do důkladného a dlouhodobého kompozičního procesu autora. Souborné vydání má jednotné ediční zásady a je zastřešeno mezinárodní ediční radou. Ke koordinaci projektu patří vedle sestavování edičního plánu, finančního plánování a organizační struktury také každoroční příprava setkání členů ediční rady. Toto setkání proběhlo 13. a 14. června. Jednotliví editoři představili práci na svazcích a na základě hlubšího poznání výzkumu se ediční rada usnesla na dalších upřesňujících pravidlech pro další ediční práci. Celý proces přípravy jednotlivých svazků až k vydání nakladatelem je rozdělen do několika samostatných kroků: pramenný výzkum, ediční práce, vědecká redakce.



Setkání ediční rady 13. a 14. červen 2015

Účastníci: Peter Ackermann, Aleš Březina, Sharon Choa, Jana Franková, Jarmila Gabrielová, Paul Haas, Jonáš Hájek, Clemens Harasim, Jana Honzíkova, Adéla Kovářová, Kateřina Maýrová, Marek Pechač, Robert Simon, Giselher Schubert, Ivana Tabak, Eva Velická, Jitka Zichová, Vít Zouhar, Pavel Žůrek

Pramenný výzkum

Rozsáhlá sbírka notových i nenotových pramenů k více než čtyřem stům skladeb Bohuslava Martinů je rozptýlena v mnoha archivech či v soukromých sbírkách po celém světě. Zaměstnanci Institutu se od jeho založení v roce 1995 systematicky věnují shromažďování a zpracovávání pramenů a dalších dokumentů s cílem evidovat je a soustředit jejich kopie za účelem bádání na jednom místě. V posledních letech se pramenný výzkum zaměřuje zejména na pátrání po pramenech k dílům spjatým s aktuálními svazky souborného vydání.

Jelikož je nyní rozpracováno již dvacet svazků, věnují se od roku 2011 této činnosti soustavně dva pramenní výzkumníci. Jejich práce spočívá v hledání a shromažďování pramenů k

jednotlivým skladbám, sestavení jejich seznamu a vyhledání patřičné korespondence a kompletní poskytnutí podkladů editorům. I přes uzavřenou pramennou situaci prvních deseti svazků (viz aktuální ediční plán na www.martinu.cz) se ve výjimečných případech objevují nové prameny. Ty jsou průběžně doplňovány a zaslány editorům. V roce 2015 probíhal pramenný výzkum zejména k těmto svazkům:

Polní mše, H 279 a **Svatební košile**, H 214 I A, ed. Paul Wingfield

Komorní hudba pro 6 – 9 nástrojů I, H 200, H 217, H 218, H 335, H 374

Komorní kantáty, H 354, H 360, H 364, H 375, ed. Vít Zouhar

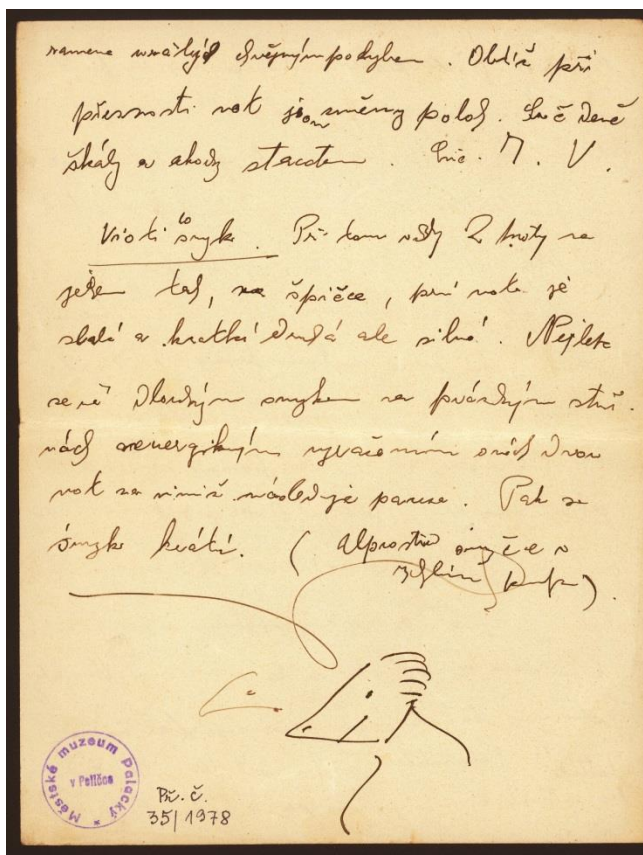
Koncert pro smyčcové kvarteto a orchestr, H 207, eds. Christopher Hogwood†, Pavel Žůrek

Mirandolina, H 346, ed. Peter Ackerman

Concerto da Camera pro housle a smyčcový orchestr, H 285, eds. Sandra Bergmannová, Jana Franková

Koncert pro violoncello a orh. č. I, H 196, ed. Giselher Schubert

Tři přání, H 175, eds. Ivana Rentsch, Paul Haas



Les Fresques, H 352, *Les Parables*, H 367, eds. Arne Stollberg, Janine Müller

Smyčcové kvartety č. 4 – 7, ed. Clemens Harasim

V roce 2015 proběhla jednání za účelem vyhledávání pramenů pro potřeby Souborného vydání a doplnění on-line databáze pramenů zejména s těmito nakladateli a archivy:

Archiv České filharmonie

DILIA

Soukromý archiv Die Haghe Sanghers

Bibliothèque nationale de France, Paříž

Archiv Národního divadla v Brně

Archiv Universal Edition ve Vídni

Archiv Ministerstva zahraničních věcí

Archiv Kanceláře prezidenta České republiky

Národní archiv

Library of Congress, Washington D.C.

Ediční práce

Ediční přípravou jednotlivých skladeb se zabývají editoři. Vzhledem k objemu skladatelského odkazu Bohuslava Martinů je editorský tým sestaven z muzikologů v Institutu B. Martinů a také externích spolupracovníků. Tito interní a externí editoři se zabývají výzkumem autorových skladeb z hudebně filologického hlediska. Všechny získané prameny porovnají a vyhodnotí, určí, které notové a nenotové prameny jsou relevantní pro přípravu vydání. Na základě zvolených pramenů pak pracují na samotné ediční přípravě. Zjištěné odlišnosti v pramenech evidují v tabulce různocnění, která je součástí rozsáhlé kritické zprávy. Po dokončení notové části, jejímž výsledkem je editorský manuskript, vytvoří předmluvu, která doplňuje editorský pohled na edičně zpracované skladby o aspekt historiografický. V roce 2015 se zaměstnanci Institutu B. Martinů zabývali těmito svazky:

Komorní hudba pro 6 – 9 nástrojů I (Jitka Zichová)

Koncert pro smyčcové kvarteto a orchestr, H 207 (Pavel Žůrek)

Concerto da camera pro housle a orchestr, H 285 (Jana Franková)

Vědecká redakce

Po dokončení ediční přípravy následuje redakční práce - kontrola editorského manuskriptu na základě studia všech relevantních pramenů a zhodnocení a korektury edičních rozhodnutí. Redakce vyžaduje vysokou erudici v oblasti ediční činnosti stejně jako znalost rozsáhlého díla Bohuslava Martinů, kde je nutné při posuzování edičních rozhodnutí zohlednit kompoziční postupy jednotlivých období skladatelova života, a to na základě široké znalosti pramenné situace. Po redakci notové části svazku, jejíž součástí je i kontrola kritického aparátu (tabulka různočtení, tzn. tabulka rozdílů mezi jednotlivými použitými prameny a odůvodnění editorských rozhodnutí na základě konkrétních pramenů) nastává redakční práce na textových částech svazku, a to v originálním jazyce odevzdaném editorem (jeden z těchto jazyků ČJ, NJ, AJ, FR) a po definitivních korekturách pak v jazycích edice (ČJ a AJ). Vědeckou redakci dokončených edic realizují muzikologové z řad Institutu B. Martinů a externí redaktoři. Redakční rada spolu s vedením edice ručí za věcnou správnost a jednotu souborného vydání. V roce 2015 probíhala redakce těchto svazků:

Smyčcové kvartety č. 4–7

Komorní kantáty

Rhapsody-concerto pro violu a orchestr, H 337

Concerto da camera pro housle a orchestr, H 285

Koncert pro smyčcové kvarteto a orchestr, H 207

Sinfonia concertante, H 322

Nové prameny B. Martinů – získávání, popis, digitalizace

V rámci pramenného výzkumu byly nalezeny autografní i jiné pramenné materiály, které se pro potřeby Souborného vydání díla Bohuslava Martinů podařilo zdigitalizovat:

1. 14 dosud neznámých dopisů B. Martinů s Hubertem Ripkou ze 40. let 20. století, Národní archiv
2. rukopisné master-sheets partů Koncertu pro housle a orch. č. 1 (H 226), Chicago Symphony Orchestra Archive
3. dopis B. Martinů Louisi Kaufmanovi, Library of Congress, Washington D. C.
4. party ze světové premiéry Polní mše (H 279), archiv České filharmonie
5. party angl. roh a clarinet pro premiéru Tří přání (H 175), archiv Národního divadla v Brně
6. dva telegramy Pro Arte kvarteto s E. Sprague-Coolidge ohledně provedení Smyčcového kvintetu (H 164)
7. autografní poznámky Alexandra Tansmanna o Ecole de Paris, soukromá sbírka

8. notové prameny, korespondence, recenze, programy a fotografie z archivu Hage Sanghers, Haag – týkající se Polní mše (H 279), Hory tří světél (H 349) a Izaiášova proroctví (H 383)
9. zmapování archivu Českého noneta, získání recenzí, programů a soupisů skladeb, České muzeum hudby
10. korespondence a další materiály k působení B. Martinů na univerzitě v Princetonu
11. dobová kopie autografní partitury Nonetu č. 2 (H 374), ze soukromé sbírky
12. dva dopisy B. Martinů neznámému adresátovi z Vichy ohledně snahy získat vízum pro výjezd z Francie, ze soukromé sbírky
13. tři dopisy B. Martinů J. Munclingerovi, archiv Národního muzea
14. 17 dopisů B. Martinů a o B. Martinů z Archivu Biennale di Venezia
15. opis autografního klavírního výtahu I. verze Špalíčku (H 214 I), archiv Národního divadla v Praze

Propagace díla Bohuslava Martinů

Jedním z důležitých úkolů Institutu Bohuslava Martinů je šíření skladatelského odkazu. Již více než 15 let se Institut soustavně věnuje nejen rozšiřování knihovního fondu pro interprety a badatele, ale komunikuje s jinými skladatelskými institucemi a zejména propaguje dílo Bohuslava Martinů formou moderních médií. Spravuje **webový portál www.martinu.cz**, který průběžně aktualizuje a poskytuje informace o nových nahrávkách hudby B. Martinů na CD, koncertech, operách a dalších událostech na jednotlivé měsíce, o nových publikacích.

Vedle této činnosti usiluje od roku 2012 o zpřístupnění pramenného výzkumu online, a to formou **databáze pramenů** na adrese database.martinu.cz. Tato nová databáze obsahuje katalog skladeb, korespondence, notových pramenů, libret, fotografií a kreseb, ale také osobností a korporací, které jsou s životem a dílem Bohuslava Martinů spjaty. Mezi osvětovou a popularizační činností patří dále přednášky zaměstnanců Institutu na univerzitách a vědeckých konferencích doma i v zahraničí, psaní vědeckých studií pro odborná periodika, příprava a vydávání knižních publikací. Institut poskytuje exkurze v prostorách své knihovny, inspiruje a odborně doprovází i martinůvské publikace zahraničních badatelů, poskytuje podklady autorům slovníkových hesel a přehledových publikací o hudbě 20. století apod. Těmito aktivitami

Navštivte novou online databázi pramenů Institutu Bohuslava Martinů. Pravidelně aktualizované informace o skladatelských kompozicích, autographech, korespondenci, fotografiích a jiných pramenech najdete na adrese

<http://database.martinu.cz>

vytvořil Institut během několika málo let bázi pro provozování skladeb Bohuslava Martinů a bádání o jeho životě a díle.

DEN OTEVŘENÝCH DVEŘÍ

U příležitosti 20. výročí vzniku Institutu Bohuslava Martinů byl 7. 12. 2015 uspořádán den otevřených dveří s tiskovou konferencí, na nichž byly představeny hlavní aktivity Institutu včetně prvních svazků Souborného vydání díla Bohuslava Martinů. K výročí Institutu byly také navrženy nové propagační materiály.

BENEFIČNÍ KONCERT NA PODPORU INSTITUTU B. MARTINŮ

U příležitosti 20. výročí existence Institutu a vydání prvních svazků Souborného vydání děl B. Martinů byla založena série každoročních benefičních koncertů, jejichž cílem je podpora činnosti Institutu v dalších letech. První koncert byl uspořádán v Sále Martinů v Lichtenštejnském paláci 18. 12. 2015 a zazněla na něm díla B. Martinů, G. Gershwina a E. Pieranunziho v provedení předních klavíristů Enrica Pieranunziho a Roberta Kolínského.

PŘEDNÁŠKY

Aleš Březina:

- přednáška *Wort - Stimme - Klang - Musik - Geste - Inszenierung: Verfahren und Erfahrungen*, Humboldt-Universität Berlin, 30. 1. 2015
- přednáška *Řecké pašije - Geneze a důvody vzniku dvou verzí poslední opery B. Martinů*, Katedra filmové a divadelní vědy FF UK Praha, 28. 4. 2015
- *Šest životů Bohuslava Martinů*, přednáška v Moravské zemské knihovně 15. 5. 2015
- přednáška *Von der Paul Sacher-Stiftung Basel zum Bohuslav Martinů-Institut in Prag* v rámci *Olmützer Deutschgespräche*, Rakouské centrum Univerzity Palackého v Olomouci, 19. 5. 2015
- přednáška *Ecole de Paris - Fiction or Reality?* na mezinárodní konferenci *Paris, City of Light* - Londýn 28. 5. 2015
- *Einführung in die Oper Juliette und das Projekt der Martinů-Gesamtausgabe*, Oper Frankfurt, Symposium B. Martinů, 12. 7. 2015
- přednáška *Martinůs Symphonie Nr.2 im Kontext ihrer Entstehungszeit*, Wiener Konzerthaus 22. 10. 2015
- moderovaná diskuse "Tři přání Bohuslava Martinů", Klub Fiducia, Ostrava 13. 10. 2015, vysílání Český rozhlas Ostrava 2015 v rámci cyklu Akademie

- moderování konference Sounding Czech: Towards an Aural History of Bohemia and Moravia, New York University Prague 18. 9. 2015

Zoja Seyčková:

- přednáška na výročním zasedání Slovenské národní skupiny IAML v Levoči o Souborném vydání díla Bohuslava Martinů

Jitka Zichová, Pavel Žůrek:

- květen 2015 – přednáška o Souborném vydání díla Bohuslava Martinů na semináři o kritických edicích a edičních technikách, FFUK

ROZHLASOVÉ A TELEVIZNÍ POŘADY (Aleš Březina)

- interview o opeře Ariadna a startu Souborného vydání díla B. Martinů - Deutschlandradio Berlin 4. 6. 2015

- interview o startu Souborného vydání díla B. Martinů - Radio Classic 10. 6. 2015

- interview mj. o Institutu B. Martinů a startu Souborného vydání díla B. Martinů - ČRo 2, Mikrofórum 25. 6. 2015

- interview mj. o Institutu B. Martinů a startu Souborného vydání díla B. Martinů - ČRo 2, Mikrofórum 29. 11. 2015

- interview o 20. výročí Institutu BM, Souborném vydání a dalších projektech, Marek Šulc, Radio Classic, 30.11. 2015

- interview o 20. výročí Institutu BM, Souborném vydání a dalších projektech, Ruth Franková, britská sekce ČRo 7.12. 2015

- interview o 20. výročí Institutu BM, Souborném vydání a dalších projektech, Petr Veber, ČRo 3 Vltava, 7.12. 2015

- interview o 20. výročí Institutu BM, Souborném vydání a dalších projektech, Markéta Kaňková, ČRo 3 Vltava, 7.12. 2015

- interview o Souborném vydání díla BM, Nele Freudenberg, WDR 3 Tonart (Köln), 8.12. 2015

DRAMATURGIE (Aleš Březina)

- dramaturgické poradenství umělcům, souborům, orchestrům a operních domům

SPOLUPRÁCE NA PŘÍPRAVĚ OPER (Aleš Březina)

- Česká televize, projekt televizní verze *Čím lidé žijí* (předpokládaný termín realizace posunut na 2016)
- *Tři přání* - Independent Opera Londýn (11/2017)
- *Řecké pašije* - Štýrský Hradec (Graz, 3/2016)
- *Juliette* - ND Praha 4/2016
- příprava CD *Řeckých pašijí*, ROH Covent Garden 2004, dir. Charles Mackerras

SPOLUPRÁCE NA PŘÍPRAVĚ PROVEDENÍ SVĚTOVÉ PREMIÉRY SYMFONIE č. 4 PODLE NOVÉ KRITICKÉ EDICE (Aleš Březina)

- Litomyšl, červen 2015 – Slavnostní křest prvních dvou svazků Souborného vydání díla BM na zahajovacím setkání celého festivalu, zorganizování interpretace dvou verzí fanfár z kantáty Gilgameš podle nové kritické edice

PROPAGACE NA INTERNETOVÝCH STRÁNKÁCH A SOCIÁLNÍCH SÍTÍCH

V roce 2015 byly komunikační aktivity Institutu zaměřeny dvěma hlavními směry:

- Vizuální stránka prezentace Institutu a jeho aktivit
- pokračování online propagace ve spolupráci s interprety či institucemi, jež mají dílo Bohuslava Martinů v repertoáru

V rámci **sociálních sítí** byly aktualizovány profily (Facebook, Twitter, YouTube) a použity pro propagaci:

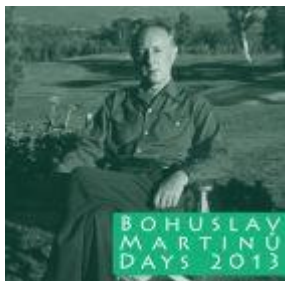
- prezentace kritického vydání na veletrhu ve Frankfurtu (duben 2015)
- slavnostní uvedení Symfonie č. 4 v podání České filharmonie v čele s Jiřím Bělohlávkem na festivalu Smetanova Litomyšl (červen 2015)
- Propagace SV v souvislosti s oslavami 20. výročí založení Institutu v prosinci 2015
- online bannerová kampaň zacílená na publikum nejvýznamnějších internetových periodik, například Harmonie, Classic Praha či Opera Plus
- propagace **Dnů Bohuslava Martinů 2015**
- dalších koncertů, oper a akcí

EXKURZE V KNIHOVNĚ:

- exkurze studentů hudební vědy Masarykovy univerzity v Brně, květen 2015
- exkurze účastníků ediční rady, červen 2015

Publikační činnost

V rámci propagace díla Bohuslava Martinů je Institut publikačně činný jak na poli popularizačním, tak na poli vědeckém. Pravidelnými výstupy jsou:



CD Z DNŮ BOHUSLAVA MARTINŮ 2013 - spolupráce s International Martinů Circle při přípravě a výrobě CD z festivalu Dny Bohuslava Martinů 2013

Vydavatel: Nadace Bohuslava Martinů



3 čísla **MARTINŮ REVUE** (vychází 3x ročně, obsahuje informace o dění akcí BM ve světě i u nás a o aktivitách IMC, Nadace a Institutu BM). Za rok 2015 vyšla čísla 1-3/2015.

Vydavatel: International Martinů Circle

Články v časopisech:

- A long-overdue project. Launch of the Complete Edition of Bohuslav Martinů's Works, *také 1/2015 (Aleš Březina)*
- 20. let Institutu Bohuslava Martinů, in *Hudební rozhledy*, č. 11, 2015, s. 20 (Pavel Žůrek)
- Dvě partitury B. Martinů z pozůstalosti Jana Nováka, in *Zprávy Společnosti Bohuslava Martinů*, č. 37, říjen 2015, s. 54 (Pavel Žůrek)

Publikace:

- **B. Martinů, *The Epic of Gilgamesh***, (A. Březina, ed.), Bärenreiter 2014, 1. svazek Souborného vydání díla BM
- **B. Martinů, *Symphony No. 4***, (Sharon Choa, ed., redakce *Jitka Zichová, Sandra Bergmannová*), Bärenreiter 2014, 2. svazek Souborného vydání díla BM
- **Patrick Lambert: *Martinů in his time – the recorded legacy***, (Prague, Institut Bohuslava Martinů 2015), 83 s.
- **Lucie Harasim: *Una Mirada a la vida e la música de Bohuslav Martinů***. Praha, Institut Bohuslava Martinů 2015, 26 s.
- ***Významné české skladatelské instituce, jejich historie, poslání a projekty v letech 2015–2019***. (Adéla Kovářová, Zoja Seyčková, eds.), Praha, Institut Bohuslava Martinů 2015, 37 s.

Publikace Dělat opravdové divadlo:

Publikace „Dělat opravdové divadlo.“ *Libreta scénických děl Bohuslava Martinů a jeho teoretické reflexe hudebního divadla* si klade za cíl přinést v kritické edici libreta všech jevištních děl B. Martinů (včetně děl nedokončených nebo nerealizovaných) v jazycích originálu a v českém a anglickém překladu, dále všechny jeho reflexe hudebního divadla, tedy jak texty, určené autorem k publikaci, tak i jeho úvahy o divadle, zaznamenané v dopisech, denících a vzpomínkách jeho přátel. Zpřístupní i četná faksimile ukázek původních libret jevištních děl B. Martinů a její důležitou součástí bude úplný výčet všech inscenací oper a baletů BM včetně inscenačních týmů a počtu repríz k datu odevzdání knihy do tisku. Předpokládaný rozsah bude činit zhruba 1.000 stran. Příprava publikace probíhá od roku 2011.

V roce 2015 probíhala příprava edice libret a textů o hudebním divadle (Aleš Březina) a přepisy a korektury textů a libret (Tereza Seifertová).

Knihovna – informace a servis badatelům

Knihovna Institutu je otevřená veřejnosti a shromažďuje materiály k dílu Bohuslava Martinů s širším záběrem hudby 20. století. Poskytuje informační servis zájemcům o život a dílo skladatele, odpovídá na telefonické, e-mailové i písemné dotazy. K prezenčnímu studiu nabízí knihy, encyklopedie, časopisy CD a DVD archiv, tištěné partitury děl Bohuslava Martinů, kopie autografů, korespondence, digitalizované rukopisy a fotografie, on-line databázi či např. libreta, divadelní a koncertní programy. Mezi hlavní činnosti, které probíhaly v roce 2015, patří:



Informační servis pro veřejnost

- poskytování materiálů z knihovny, vyhledávání článků a nahrávek, správa online katalogu knihovny, aktualizace katalogu knihovny
- informační servis pro zájemce o dílo BM – odpovídání na telefonické, e-mailové i písemné dotazy, zasílání materiálů (noty, nahrávky)

Databáze pramenů IBM

- zadávání a katalogizování pramenů do databáze
- diplomatický přepis nezpracovaných dopisů a zpracování do on-line databáze

Monitoring tisku

- Přístup do internetového archivu českého denního tisku společnosti Anopress, průběžné stahování článků o Martinů – staženy a zkatalogizovány články za rok 2015 , dále jsou sledovány i zahraniční zdroje, například IIMP

Katalogizace CD, článků z časopisů

- Pokračuje podrobné zpracování (s anotacemi) článků a studií z časopisů a novin do knihovnické databáze KPWin SQL – celkem je již zpracováno více než 9000 článků z časopisů včetně recenzí z dobového tisku
- Bylo zpracováno do KPWin dalších cca 100 historických článků a recenzí z premiér oper (např. Juliette Frankfurt, 3 jednoaktovky Frankfurt, Řecké pašije Essen) a dalších recenzí z databáze IIMP.

Nákup a katalogizace CD a knih

- Probíhá průběžně katalogizace nových přírůstků, v současné době je zpracováno již přes 1500 zvukových dokumentů, 300 vysokoškolských prací o B. Martinů, přes 3100 knih včetně encyklopedií, přes 9000 článků, 200 audiovizuálních dokumentů (na DVD)

Zpracování historických programů

- skenování, zpracování v KPWin, průběžné získávání historických programů ze světových institucí

E-shop Bohuslava Martinů

- Nový E-shop Bohuslava Martinů byl veřejnosti zpřístupněn 8. prosince 2013 na webové adrese <http://eshop.martinu.cz>. Cílem projektu je poskytnout zájemcům o život a dílo skladatele informace o produktech spjatých s Martinů a distribuovat publikace, CD a vedlejší produkty, které má Institut ve svém vlastnictví. V roce 2015 bylo k dispozici 40 publikací, 26 CD s 22 druhy propagačních materiálů k prodeji.

GRANTOVÉ PODPORY

- Administrace a čerpání grantových prostředků na **Souborné vydání** přidělených **GAČR 2013-2017**
- Administrace a čerpání příspěvku ze **Státního fondu kultury** pro **Souborné vydání**
- Administrace **dotace MK ČR** na projekt **Katalogizace článků** a recenzí o provozování hudby B. Martinů a zpřístupnění těchto informací on-line v roce **2015**

INSTITUCE A ORGANIZACE, SE KTERÝMI INSTITUT BOHUSLAVA MARTINŮ V ROCE 2015 SPOLUPRACOVAL

(pátrání po rukopisech, tvorba programových brožur, informační servis, Souborné vydání díla Bohuslava Martinů)

SPOLEČNOSTI MARTINŮ

Nadace Bohuslava Martinů

International Martinů Circle

Společnost Bohuslava Martinů

ARCHIVY, MUZEA, KNIHOVNY, KONCERTNÍ DOMY

Archiv Biennale di Venezia

Archiv České filharmonie

Archiv Českého rozhlasu v Praze a Brně

Archiv Kanceláře prezidenta České republiky

Archiv Ministerstva zahraničních věcí

Bibliothèque nationale de France

Centrum Bohuslava Martinů v Poličce

České muzeum hudby

Divadelní oddělení NM v Praze

Festival Pražské jaro

Haghe Sanghers

Library of Congress in Washington

Moravské zemské muzeum v Brně

Městská knihovna v Praze, hudební oddělení

Národní archiv

Národní knihovna Praha, hudební oddělení

Národní divadlo v Brně

Národní divadlo v Praze

The New York Public Library

Paul Sacher Stiftung, Basel

Universal Edition Archiv a Wienbibliothek Vídeň

NAKLADATELSTVÍ

Éditions Musicales Alphonse Leduc, Paris

Bärenreiter-Verlag, Kassel

Boosey&Hawkes

Dilia, Praha

Bärenreiter Praha

Éditions Max Eschig, Paříž

Panton International Praha

Toccata Press, Londýn

Universal Edition, Wien

BADATELSKÁ CENTRA

Divadelní ústav, Praha

Hindemith-Institut, Frankfurt

Institut für Musikwissenschaft, Universität Zürich

Universität Basel

Ústav hudební vědy, FF UK Praha

SPOLUPRÁCE S MÉDII

Český rozhlas

Harmonie

Martinů Revue

Hudební rozhledy

Hudební věda

Opus Musicum

PODĚKOVÁNÍ

Nadace Bohuslava Martinů

Ministerstvo kultury ČR

Grantová agentura ČR

Státní fond kultury ČR

Regionální poradenské a informační centrum, Pardubice (Jiří Černík)

Bärenreiter-Verlag, Kassel (Leonhard Scheuch, Annette Thein, Wolfgang Thein, Patrick Kast)

Bärenreiter Praha (Eva Velická, Lukáš Pták, Jonáš Hájek)

Spolupracovníci v médiích (ČRo – Jindřich Bálek, Jana Vašatová, Stanislava Střelcová)

International Martinů Circle (Jana Honzíková, Robert Simon)

Ústav hudební vědy FF UK (Jarmila Gabrielová)

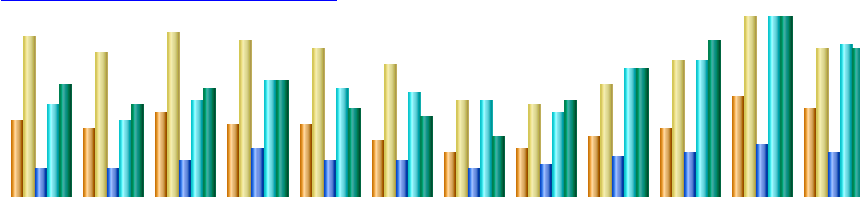
Advokátní kancelář Barbary Červenkové

Digitalizační studium AV ČR Jenštejn

BADATELÉ A NÁVŠTĚVNÍCI INSTITUTU BOHUSLAVA MARTINŮ V ROCE 2015

V roce 2015 navštívilo Institut Bohuslava Martinů osobně cca 30 badatelů, z toho někteří opakovaně. Pracovníky Institutu bylo zodpovězeno několik set e-mailových a telefonických dotazů.

STATISTIKY NÁVŠTĚVNOSTI INTERNETOVÝCH STRÁNEK WWW.MARTINU.CZ V ROCE 2015



Led 2015 Úno 2015 Bře 2015 Dub 2015 Kvě 2015 Čvn 2015 Čvc 2015 Srp 2015 Zář 2015 Říj 2015 Lis 2015 Pro 2015

Měsíc	Unikátní návštěvníci	Návštěvy	Stránky	Hity	Přenesená data
Led 2015	2,274	4,834	33,719	99,224	4.87 GB
Úno 2015	2,086	4,380	29,959	82,027	4.12 GB
Bře 2015	2,599	4,986	38,820	105,059	4.75 GB
Dub 2015	2,169	4,673	53,178	125,739	4.99 GB
Kvě 2015	2,226	4,441	41,256	115,102	3.80 GB
Čvn 2015	1,778	4,048	39,132	111,842	3.52 GB
Čvc 2015	1,408	2,861	30,779	104,511	2.74 GB
Srp 2015	1,477	2,752	37,245	91,691	4.25 GB
Zář 2015	1,883	3,350	42,558	136,006	5.62 GB
Říj 2015	2,137	4,101	50,862	146,990	6.77 GB
Lis 2015	2,981	5,363	58,937	190,829	7.74 GB
Pro 2015	2,627	4,470	50,172	162,635	6.38 GB
Celkem	25,645	50,259	506,617	1,471,655	59.54 GB

OHLASY VEŘEJNOSTI

Vážený Institute Bohuslava Martinů,

ráda bych vám jménem vedení opery Národního divadla moravskoslezského poděkovala za laskavou podporu realizace inscenace opery-filmu Bohuslava Martinů *Tři přání aneb Vrtkavosti života*, která měla premiéru 15. 10. 2015 v Divadle Antonína Dvořáka.

Děkuji jmenovitě Zoji Seyčkové za veškerou komunikaci, zasláné materiály a ochotu a panu řediteli Aleši Březinovi za slovo do programu a také za skvělou debatu o osobnosti BM v klubu Fiducia.

(Eva Mikulášková, dramaturgyně opery)

It is very kind that Bohuslav Martinu Institute provided us with these documents. You have saved our time and funds, thank you very much indeed.

(Sergej Vichrov)

Thank You very, very much ! Without Your help we couldn't probably play this wonderful piece.

(Agnieszka Zahaczewska)

PŘÍLOHA ROČNÍ ÚČETNÍ ZÁVĚRKY

PŘÍLOHA ROČNÍ ÚČETNÍ ZÁVĚRKY

I. OBECNÉ INFORMACE

Popis účetní jednotky

Název organizace: Institut Bohuslava Martinů, o.p.s
 Sídlo organizace: Bořanovická 1779/14, 182 00 Praha 8
 Identifikační číslo: 27398757
 Právní forma: obecně prospěšná společnost
 Registrace: Městský soud v Praze, oddíl O, vložka 401
 Datum vzniku: 1. ledna 2006
 Poslání organizace: Zpřístupňování a zprostředkování kulturních hodnot v oblasti hudební kultury, zejména informací o životě a díle Bohuslava Martinů.
 Podpora aktivit směřujících k propagaci a šíření díla Bohuslava Martinů co nejširšímu spektru posluchačů.
 Dokumentační činnost týkající se života a díla Bohuslava Martinů.
 Muzikologický výzkum života a díla Bohuslava Martinů.
 Vzdělávání v oblasti působnosti společnosti.

Zřizovatel

Právní osoba / fyzická osoba	Sídlo, IČ
Nadace Bohuslava Martinů	Bořanovická 1779/14, 182 00 Praha 8, 45248061

Statutární orgán ke dni 31. 12. 2015

Příjmení	Jméno	Funkce	Od data
Mgr. Březina	Aleš	ředitel	20. 6. 2011

Členové správní rady ke dni 31. 12. 2015

Příjmení	Jméno	Funkce	Od data
Mgr. Klein	Lucie	předseda správní rady	19. 1. 2009
Krystiánová	Petra	člen správní rady	3. 1. 2013
Petrášková	Zuzana	člen správní rady	3. 1. 2013

Členové dozorčího orgánu ke dni 31. 12. 2015

Příjmení	Jméno	Funkce	Od data
Ryantová	Irena	předseda dozorčí rady	1. 1. 2006
Pešková	Eva	člen dozorčí rady	3. 1. 2013
Würtherlová	Markéta	člen dozorčí rady	1. 1. 2006

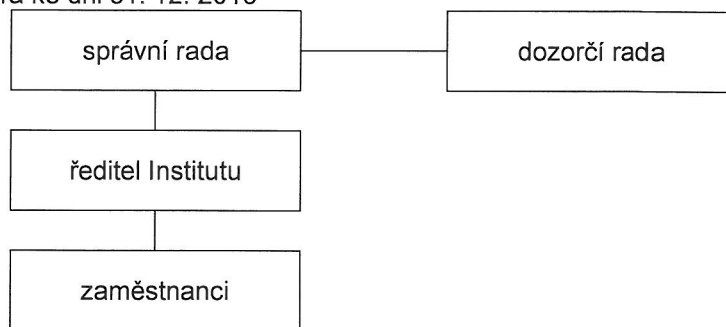
Změny v běžném účetním období zapisované do příslušné evidence

žádné

Změny v následujícím účetním období zapisované do příslušné evidence

žádné

Organizační struktura ke dni 31. 12. 2015



V běžném účetním období se neuskutečnily žádné změny organizační struktury. Organizace nemá obchodní podíl v žádné organizaci, ani není zakladatelem žádné organizace.

Průměrný počet zaměstnanců a výše osobních nákladů ke dni 31. 12. 2015

Zaměstnanci	Běžné období	Minulé období
průměrný počet	7	7
- z toho řídicích pracovníků	1	1
osobní náklady	3.346	3.385
- z toho řídicích pracovníků	320	296

Odměny členů statutárních a dozorčích orgánů ke dni 31. 12. 2015

Členové správní a dozorčí rady neobdrželi v průběhu účetního období žádné odměny, nebyly jim poskytnuty žádné půjčky, úvěry, záruky nebo jiná podobná plnění.

Členové správní a dozorčí rady ani jejich rodinní příslušníci nejsou účastni v osobách, s nimiž společnost uzavřela obchodní smlouvy.

II. INFORMACE O POUŽITÝCH ÚČETNÍCH METODÁCH, OBECNÝCH ÚČETNÍCH ZÁADÁCH A ZPŮSOBECH OCEŇOVÁNÍ V BĚŽNÉM OBDOBÍ

Účetní období

kalendářní rok

Software používaný pro zpracování účetnictví

Helios Red od společnosti Asseco Solutions, a.s.

Místo úschovy účetních záznamů

u společnosti RPIC Pce s.r.o., Nová 306, 530 09 Pardubice

Obecně uznávané účetní zásady

Účetnictví bylo zpracováno při použití následujících obecných účetních zásad: zásada věrného zobrazení skutečnosti, předpoklad trvání účetní jednotky v dohledné budoucnosti, zásada periodicity, nezávislosti účetních období, vymezení okamžiku realizace (akruální princip), vymezení účetní jednotky, zákazu kompenzace, stálosti metod, oceňování v historických cenách, opatrnosti, bilanční kontinuity, oceňování peněžní jednotkou, srozumitelnosti informací, přednosti obsahu před formou, objektivitu účetních informací, zásada významnosti

V průběhu účetního období byly dodrženy všechny účetní zásady, žádné nebyly změněny. Nedošlo rovněž k žádným změnám v účtování, postupech odpisování a vykazování proti minulému účetnímu období.

Způsoby ocenění majetku a závazků při pořízení

Pořizovací cenou	Jmenovitou hodnotou
Nakupovaný nehmotný majetek	Peněžní prostředky a ceniny
	Pohledávky a závazky při vzniku
Vlastními náklady	Reprodukční pořizovací cenou
	nebyl důvod pro použití

Stanovení odpisových plánů pro dlouhodobý nehmotný a hmotný majetek a použité odpisové metody

Dlouhodobý majetek	Způsob a metoda odpisování
Software	do 60 tis. Kč 100 % v roce pořízení, nad 60 tis. Kč rovnoměrně po dobu 36 měsíců

K dlouhodobému majetku nebyly vytvořeny žádné opravné položky.

Žádný majetek nebyl k 31. 12. 2015 přeceněn na reálnou cenu,

Přepočítání údajů v cizích měnách na českou měnu k okamžiku uskutečnění účetního případu

Druh majetku	Zvolený kurs	Platnost od
Pohledávky	denní kurs ČNB	1. 1. 2006
Závazky	denní kurs ČNB	1. 1. 2006

Přepočítání aktiv a závazků k rozvahovému dni kursem ČNB

Při přepočtu faktury vydané v cizí měně byl na českou měnu použit aktuální kurz vyhlášený ČNB.

III. DOPLŇUJÍCÍ INFORMACE K ROZVAZE A VÝKAZU ZISKU A ZTRÁTY

Významné události

Mezi rozvahovým dnem a dnem zpracování účetní závěrky nedošlo k žádným významným změnám. Nevyskytly se žádné nesrovnatelné nebo netransformované účetní informace z minulého účetního období.

Fyzická inventura majetku

Druh	Okamžik ukončení inventury
Zásoby zboží	24. 3. 2016
Pokladna	13. 1. 2016
Ceniny	13. 1. 2016

Dokladová inventura majetku a závazků

Druh	Okamžik ukončení inventury
Software	5. 1. 2016
Bankovní účty	6. 1. 2016
Odběratelé	2. 2. 2016

Poskytnuté provozní zálohy	2. 2. 2016
Dodavatelé	2. 2. 2016
Ostatní závazky	2. 2. 2016
Zaměstnanci	2. 2. 2016
Zúčtování s institucemi sociálního a zdravotního pojištění	2. 2. 2016
Daně	2. 2. 2016
Výnosy příštích období	23. 3. 2016
Dohadné účty pasivní	1. 3. 2016
Vlastní jmění	24. 3. 2016

Přírůstky a úbytky dlouhodobého nehmotného, hmotného a finančního majetku

	PZ	přírůstek	úbytek	KZ
<i>Dlouhodobý nehmotný majetek celkem</i>	43	0	0	43
z toho software	43			43
<i>Dlouhodobý hmotný majetek celkem</i>	0			0

Dlouhodobý nehmotný a hmotný majetek

Druh majetku	Běžné období		Minulé období	
	Poř.cena	Oprávký	Poř.cena	Oprávký
<i>Dlouhodobý nehmotný majetek</i>	43	43	43	43
z toho software	43	43	43	43

Souhrnná výše majetku neuvedená v rozvaze ke dni 31. 12. 2015

Organizace nemá žádný majetek, neuvedený v rozvaze.

Organizace nemá žádný majetek zatížený zástavním právem či věcným břemenem. Nemá rovněž žádný majetek s výrazně vyšším oceněním než je jeho ocenění v účetnictví.

Zásoby

Druh zásob	Způsob ocenění	Běžné období	Minulé období
Zboží	pořizovací cenou	19	29

Pohledávky z obchodních vztahů

Pohledávka vůči komu	Popis pohledávky	Částka
Nadace Bohuslava Martinů	úhrada nákladů souborného kritického vydání díla Bohuslava Martinů	118
celkem		118

Organizace nemá žádné dlouhodobé pohledávky. Rovněž nemá žádné jiné pohledávky, pohledávky vůči státu (finančnímu úřadu, správě sociálního zabezpečení) nebo vůči zdravotním pojišťovnám.

Organizace nemá k rozvahovému dni pohledávky po lhůtě splatnosti.

Organizace nemá pohledávky kryté zástavním právem, ani žádné pohledávky nevyúčtované v účetnictví a neuvedené v rozvaze. Rovněž neexistují žádné latentní pohledávky, které vzniknou nedodržením smlouvy.

Dohadné účty aktivní

žádné

Peněžní prostředky v hotovosti nebo na bankovních účtech

Hotovost	KZ v CZK	Kurs	Bankovní účty	KZ v CZK	Kurs
Celkem	73	xxx	Celkem	637	xxx
korunová pokladna	46	xxx	běžný účet	637	xxx
valutová pokladna EUR	1	27,025			
ceniny	26				

Vlastní jmění

Z čeho je tvořeno vlastní jmění	Tvorba		Použití	
	Rok	Částka	Rok	Částka
základní jmění – výsledek hospodaření	2006	205	2008	246
	2007	336	2009	86
	2010	32	2011	193
	2012	103		
	2013	277		
	2014	77		

Organizace nemá žádné fondy.

Organizaci nevznikly žádné rozdíly z přecenění majetku a závazků.

Změny vlastního jmění, fondů, výsledku hospodaření v průběhu účetního období

Stav / složka vlastního jmění	Popis změny	Částka běžného období	Částka min. období
Stav k 1.1.		505	428
Vlastní jmění	převedení VH	77	-277
VH ve schvalovacím řízení	převedení VH	77	277
VH běžného období	výsledek hospodaření	-87	77
Stav k 31.12.		418	505

Použití výsledku hospodaření minulého účetního období ve výši 277 a návrh na použití výsledku hospodaření běžného účetního období ve výši 77-

Způsob použití	Použití VH min.obd.		Návrh na použití VH	
	Částka	%	Částka	%
zisk nerozdělen / ztráta neuhrazena				
příděl do fondů / úhrada z fondů				
přiděleno do vlastního jmění	77	100		
sníženo vlastní jmění			87	100
na odměny členům statutárních orgánů				

Rezervy

Organizace nemá

Potenciální ztráty, na něž nebyla vytvořena rezerva

neexistují

Závazky z obchodních vztahů

Závazek vůči komu	Popis závazku	Částka
SOŠ a SOU Polička	občerstvení na benefičním koncertu	36
Ing. Ctirad Feřtr	správa počítačové sítě, serveru a stanic	7
Tomáš Peterka	ozvučení benefičního koncertu	3
T-mobile	telefonní hovory	1
Zdeněk Chrapek	fotografie z benefičního koncertu	1
celkem		48

Dlouhodobé závazky

Organizace nemá žádné dlouhodobé závazky. Neeviduje rovněž žádné přijaté zálohy či jiné závazky. Organizace nevykazuje žádné závazky po lhůtě splatnosti.

Žádné závazky nejsou kryté zástavním právem nebo ručením, ani žádné závazky nevyúčtované v účetnictví a neuvedené v rozvaze. Rovněž neexistují žádné latentní závazky, které vzniknou nedodržením smlouvy.

Závazky ke správě sociálního zabezpečení a zdravotním pojišťovnám

		PZ	přírůstek	úbytek	KZ
Celkem		79	1.027	1.023	83
z toho	sociální pojištění	55	716	713	58
	zdravotní pojištění	24	311	310	25

Závazky daňové

		PZ	přírůstek	úbytek	KZ
Celkem		20	279	275	24
z toho	zálohová daň	20	272	270	22
	srážková daň	0	7	5	2

Splatné závazky ke správě sociálního zabezpečení, zdravotním pojišťovnám, finančnímu úřadu

Druh závazku	Částka	Datum vzniku	Splatnost
sociální pojištění	58	31. 12. 2015	20. 1. 2016
zdravotní pojištění	25	31. 12. 2015	20. 1. 2016
zálohová daň zaměstnanců	22	31. 12. 2015	20. 1. 2016
srážková daň zaměstnanců	2	31. 12. 2015	20. 1. 2016

Úvěry

Organizace nemá žádné úvěry.

Výnosy podle jednotlivých činností

Výnosy		Hlavní činnost		Hospodářská činnost	
		běžné období	minulé	běžné období	minulé
Celkem		4.708	5.089	193	29
z toho	tržby za zboží			11	29
	nadační příspěvek				
	ostatní výnosy	3.741	4.197	182	
	přijaté dotace	967	892		

Náklady podle jednotlivých činností

Náklady		Hlavní činnost		Hospodářská činnost	
		běžné období	minulé	běžné období	minulé
Celkem		4.896	5.008	92	33
z toho	spotřeba materiálu	88	92	22	
	prodané zboží			5	9
	spotřeba energie	82	78		
	cestovné	199	106	1	
	reprezentace	25	18	47	
	ostatní služby	767	932	11	23
	osobní náklady	3.340	3.385	6	
	daně a poplatky		1		
	ostatní náklady	395	396		1

Výsledek hospodaření podle jednotlivých druhů činností

	Hlavní činnost		Hospodářská činnost	
	běžné období	minulé	běžné období	minulé
celkové náklady podle činností	4.896	5.008	92	33
celkové výnosy podle činností	4.708	5.089	193	29
VH před zdaněním	-188	81	101	-4
daň z příjmů 19 %	0	0	0	0
výsledek hospodaření po dani	-188	81	101	-4

Doměrky daní a sociálního a zdravotního pojištění

žádné

Schodky a přebytky u finančních úradů

nebyly zjištěny

Přijaté dotace

Poskytovatel	Částka	Účel
Grantová agentura ČR	862	souborné kritické vydání díla Bohuslava Martinů
Ministerstvo kultury ČR	30	Katalogizace článků a recenzí koncertů s hudbou B. Martinů a jejich zpřístupnění online
Státní fond kultury ČR	75	Souborné vydání díla Bohuslava Martinů - Kritická edice - Dokončení 3. a 4. svazku.
celkem	967	

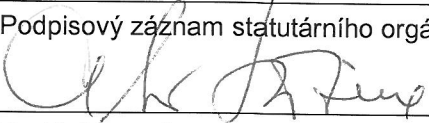
Přehled poskytnutých příspěvků a darů

žádné

Postup výpočtu daně z příjmů

	Běžné období	Minulé období
Výsledek hospodaření před zdaněním	-87	77
Připočitatelné položky (+)	4.943	924
Odpočitatelné položky (-)	4.707	892

Odečet podle § 20 odst. 7	149	109
Základ daně	0	0
Sazba daně	19	19
Výše daně	0	0

Sestaveno dne 24. března 2016	Podpisový záznam statutárního orgánu 
Právní forma účetní jednotky obecně prospěšná společnost	Poslání organizace muzikologický výzkum