



VÝROČNÍ ZPRÁVA 2014

INSTITUT BOHUSLAVA MARTINŮ, o.p.s.



Bohuslav a Charlotte Martinů, Darien, Connecticut, 1943

Obsah

| | |
|---|----|
| BOHUSLAV MARTINŮ (1890-1959)..... | 3 |
| ČLENOVÉ SPRÁVNÍ A DOZORČÍ RADY V ROCE 2014 | 4 |
| ZAMĚSTNANCI INSTITUTU BOHUSLAVA MARTINŮ A OSTATNÍ SPOLUPRACOVNÍCI V ROCE 2014 | 5 |
| AKTIVITY A PROJEKTY INSTITUTU BOHUSLAVA MARTINŮ, o.p.s..... | 6 |
| Souborné vydání díla Bohuslava Martinů..... | 6 |
| Setkání ediční rady 14. a 15. červen 2014 | 6 |
| Pramenný výzkum..... | 7 |
| Ediční práce..... | 8 |
| Vědecká redakce..... | 8 |
| Nové prameny B. Martinů – získávání, popis, digitalizace | 9 |
| Propagace díla Bohuslava Martinů | 10 |
| Publikační činnost..... | 13 |
| Publikace Dělat opravdové divadlo | 14 |
| Knihovna – informace a servis badatelům..... | 14 |
| E-shop Bohuslava Martinů..... | 16 |
| GRANTOVÉ PODPORY | 17 |
| INSTITUCE A ORGANIZACE, SE KTERÝMI INSTITUT BOHUSLAVA MARTINŮ V ROCE 2014 SPOLUPRACOVAL..... | 17 |
| BADATELÉ A NÁVŠTĚVNÍCI INSTITUTU BOHUSLAVA MARTINŮ V ROCE 2014 | 20 |
| STATISTIKY NÁVŠTĚVNOSTI INTERNETOVÝCH STRÁNEK WWW.MARTINU.CZ V ROCE 2014..... | 20 |
| OHLASY VEŘEJNOSTI..... | 21 |
| PŘÍLOHA ROČNÍ ÚČETNÍ ZÁVĚRKY | 22 |

BOHUSLAV MARTINŮ (1890-1959)

patří k nejpozoruhodnějším skladatelům 20. století. Jeho tvůrčí odkaz tvoří důležitou součást českého kulturního dědictví. Již za života zavedl osud Bohuslava Martinů do různých míst světa, mnoho zemí se mu stalo vždy na určitou dobu domovem - Čechy, Francie, USA, Švýcarsko a Itálie.

Během svého života napsal více než čtyři sta kompozic nejrůznějších forem a žánrů: symfonie, opery, kantáty, balety, komorní díla, filmovou a divadelní hudbu. Je autorem více než třiceti jevištních děl, obdobného počtu koncertantních skladeb a téměř stovky komorních kompozic. Složil přes sto vokálních a vokálně-instrumentálních děl, mezi něž patří i jedno oratorium,



množství sborů a kantát. Z jeho orchestrální tvorby vyniká řada šesti symfonií a dalších téměř padesát kompozic pro komorní a symfonický orchestr.

Už za jeho života byly jeho skladby premiérovány po celé Evropě i na jiných kontinentech a dodnes zaznívají v mnoha zemích světa. Zvláště v posledním desetiletí se skladby Bohuslava Martinů staly běžnou součástí repertoárů symfonických hudebních těles, operních domů i komorních ansámbľů.

ČLENOVÉ SPRÁVNÍ A DOZORČÍ RADY V ROCE 2014

Správní rada:

Předseda: Mgr. Lucie Klein - právnička

Petra Krystiánová, Nadace Via

PhDr. Zuzana Petrášková – vedoucí hudebního oddělení, Národní knihovna, Praha

Dozorčí rada:

Předseda: Irena Ryantová – administrativní pracovnice, Technický a zkušební ústav stavební Praha, s.p.; spolupracuje s Českou arteterapeutickou asociací

Ing. Markéta Würtherlová – ekonomka, v důchodu

Ing. Eva Pešková – finanční poradenství, zpracování účetnictví

ZAMĚSTNANCI INSTITUTU BOHUSLAVA MARTINŮ A OSTATNÍ SPOLUPRACOVNÍCI V ROCE 2014

muzikologové:

Mgr. Aleš Březina, ředitel
Mgr. Kateřina Brádková
Mgr. Sandra Bergmannová, Ph.D.
Mgr. Adéla Kovářová
Mgr. Marek Pechač
Mgr. Jitka Zichová
Mgr. Pavel Žůrek

informační specialista a vedoucí knihovny:

Mgr. Zoja Seyčková, zástupkyně ředitele

online propagace

Mgr. Alexandra Střelcová

administrativní pracovníci:

Romana Pohořalá

brigádníci v roce 2014:

Zuzana Čerbová
Anna-Marie Hradecká
Martin Ledvinka
Eva Myslivcová
Vojtěch Podroužek
Mgr. Tereza Seifertová
Kamila Šafratová
Petr Tříletý
Veronika Váchová

další spolupracovníci za rok 2014:

David Cígler
Henning Hoffmann
Vojtěch Línek
Robert Simon
editoři a další spolupracovníci souborného vydání – viz s. 6-8

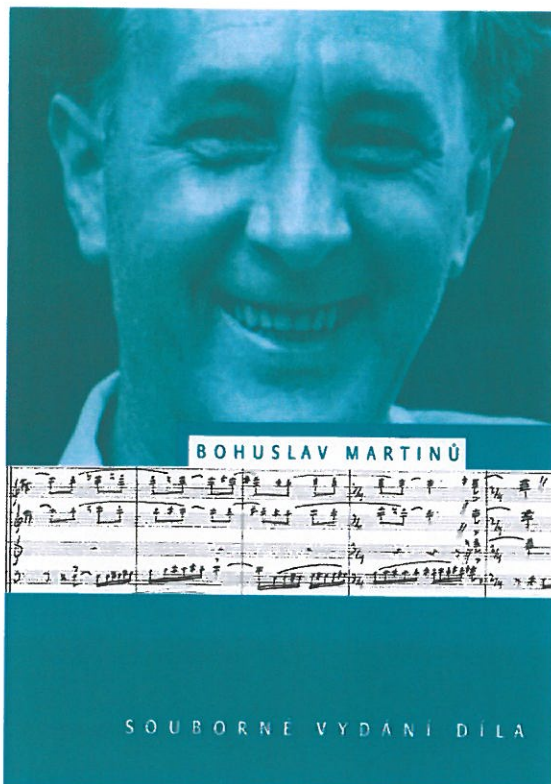
správce počítačové sítě:

Ing. Ctirad Feřtr

AKTIVITY A PROJEKTY INSTITUTU BOHUSLAVA MARTINŮ, o.p.s. LEDEN – PROSINEC 2014

Souborné vydání díla Bohuslava Martinů

Hlavním badatelským projektem Institutu Bohuslava Martinů je Souborné vydání díla Bohuslava Martinů. Jeho cílem je zpřístupnit rozsáhlé dílo významného českého skladatele 20. století formou vědecky vypracovaných notových edic, vytvořených na základě studia a zpracování všech dostupných pramenů, tím prezentovat skladatelovu intenci v největší možné míře a nabídnout detailní vhled do důkladného a dlouhodobého kompozičního procesu autora. Souborné vydání má jednotné ediční zásady a je zastřešeno mezinárodní ediční radou. Ke koordinaci projektu patří vedle sestavování edičního plánu, finančního plánování a organizační struktury také každoroční příprava setkání členů ediční rady. Toto setkání proběhlo 14. a 15. června. Jednotliví editoři představili práci na svazcích a na základě hlubšího poznání výzkumu se ediční rada usnesla na dalších upřesňujících pravidlech pro další ediční práci. Celý proces přípravy jednotlivých svazků až k vydání nakladatelem je rozdělen do několika samostatných kroků: pramenný výzkum, ediční práce, vědecká redakce.



Setkání ediční rady 14. a 15. červen 2014

Účastníci: Aleš Březina, Sandra Bergmannová, Jarmila Gabrielová, Jonáš Hájek, Clemens Harasim, Adéla Kovářová, Kateřina Maýrová, Marek Pechač, Ivana Rentsch, Arne Stollberg, Giselher Schubert, Ivana Tabak, Annette Thein, Jitka Zichová

Pramenný výzkum

Rozsáhlá sbírka notových i nenotových pramenů k více než čtyřem stům skladeb Bohuslava Martinů je rozptýlena v mnoha archivech či v soukromých sbírkách po celém světě. Zaměstnanci Institutu se od jeho založení v roce 1995 systematicky věnují shromažďování a zpracovávání pramenů a dalších dokumentů s cílem evidovat je a soustředit jejich kopie za účelem bádání na jednom místě. V posledních letech se pramenný výzkum zaměřuje zejména na pátrání po pramenech k dílům spjatým s aktuálními svazky souborného vydání.

Jelikož je nyní rozpracováno již dvacet svazků, věnují se od roku 2011 této činnosti soustavně dva pramenní výzkumníci. Jejich práce spočívá v hledání a shromažďování pramenů k jednotlivým skladbám, sestavení jejich seznamu a vyhledání patřičné korespondence a kompletní poskytnutí podkladů editorům. I přes uzavřenou pramennou situaci prvních deseti svazků (viz aktuální ediční plán na www.martinu.cz) se ve výjimečných případech objevují nové prameny. Ty jsou průběžně doplňovány a zasílány editorům. V roce 2014 probíhal pramenný výzkum zejména k těmto svazkům:

Polní mše, H 279 a **Svatební košile**, H 214 I A, ed. Paul Wingfield

Koncert pro smyčcové kvarteto a orchestr, H 207, ed. Christopher Hogwood

Komorní kantáty, H 354, H 360, H 364, H 375, ed. Vít Zouhar

Mirandolina, H 346, ed. Peter Ackerman

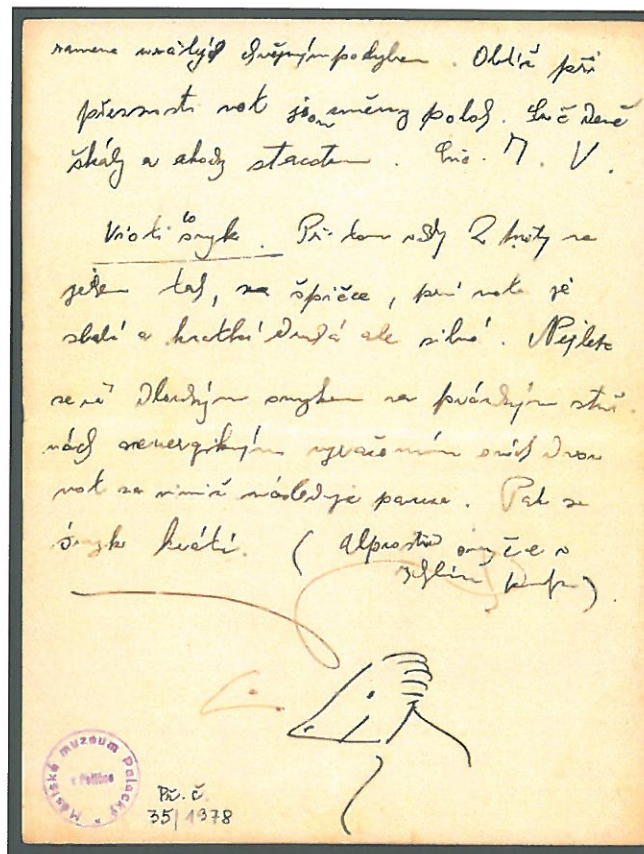
Epos o Gilgamešovi, H 351, ed. Aleš Březina

Concerto da Camera pro housle a smyčcový orchestr, H 285, ed. Sandra Bergmannová

Symfonie č. 4, H 305, ed. Sharon Choa

Sinfonia concertante, H 322, ed. Christopher Hogwood

Rhapsody-Concerto pro violu a orchestr, H 337, ed. Paul Silverthorne



V roce 2014 proběhla jednání za účelem vyhledávání pramenů pro potřeby Souborného vydání a doplnění on-line databáze pramenů zejména s těmito nakladateli a archivy:

Archiv České filharmonie

Archiv Chicago Symphony Orchestra

DILIA

Archiv Ministerstva zahraničních věcí

Archiv Kanceláře prezidenta České republiky

Národní archiv

Ediční práce

Ediční přípravou jednotlivých skladeb se zabývají editoři. Vzhledem k objemu skladatelského odkazu Bohuslava Martinů je editorský tým sestaven z muzikologů v Institutu B. Martinů a také externích spolupracovníků. Tito interní a externí editoři se zabývají výzkumem autorových skladeb z hudebně filologického hlediska. Všechny získané prameny porovnají a vyhodnotí, určí, které notové a nenotové prameny jsou relevantní pro přípravu vydání. Na základě zvolených pramenů pak pracují na samotné ediční přípravě. Poznatky odlišností v pramenech a vlastní ediční zásahy evidují v tabulce různočtení, která je součástí rozsáhlé kritické zprávy. Po dokončení notové části, jejímž výsledkem je editorský manuskript, vytvoří předmluvu, která doplňuje editorský pohled na edičně zpracované skladby o aspekt historiografický. V roce 2014 se zaměstnanci Institutu B. Martinů zabývali těmito svazky:

Epos o Gilgamešovi, H 351 (Aleš Březina)

Concerto da camera pro housle a orchestr, H 285 (Sandra Bergmannová)

Sextety, Nonety (Jitka Zichová)

Toccata e due canzoni, H 311, ***Sinfonietta la Jolla***, H 328 (Marek Pechač)

Vědecká redakce

Po dokončení ediční přípravy následuje redakční práce - kontrola editorského manuskriptu na základě studia všech relevantních pramenů a zhodnocení a korektury edičních rozhodnutí. Redakce vyžaduje vysokou erudici v oblasti ediční činnosti stejně jako znalost rozsáhlého díla Bohuslava Martinů, kde je nutné při posuzování edičních rozhodnutí zohlednit kompoziční postupy jednotlivých období skladatelova života, a to na základě široké znalosti pramenné situace. Po redakci notové části svazku, jejíž součástí je i kontrola kritického aparátu (tabulka různočtení, tzn. tabulka rozdílů mezi

jednotlivými použitými prameny a odůvodnění editorských rozhodnutí na základě konkrétních pramenů) nastává redakční práce na textových částech svazku, a to v originálním jazyce odevzdaném editorem (jeden z těchto jazyků ČJ, NJ, AJ, FR) a po definitivních korekturách pak v jazycích edice (ČJ a AJ). Vědeckou redakci dokončených edic realizují muzikologové z řad Institutu B. Martinů a externí redaktori. Redakční rada spolu s vedením edice ručí za věcnou správnost a jednotu souborného vydání. V roce 2014 probíhala redakce těchto svazků:

Smyčcový kvartet č. 4, 6, 7, H 256, H 268, H 314

Komorní kantáty

Polní mše, H 279 a Svatební košile, H 214 I A

Les Rondes, H 200

V roce 2014 také proběhla aktualizace pokynů a instrukcí pro editory.

Nové prameny B. Martinů – získávání, popis, digitalizace

V rámci pramenného výzkumu byly nalezeny autografní i jiné pramenné materiály, které se pro potřeby Souborného vydání díla Bohuslava Martinů podařilo zdigitalizovat:

- 1. 3 dosud neznámé rané dopisy B. Martinů Zdeňku Nejedlému, Archiv Akademie věd ČR**
- 2. dobová reprodukce skladby Hymnus ke sv. Jakubu a dobová fotokopie první písně z cyklu Petrklíč z pozůstalosti Jana Nováka**
- 3. 1. věta IV. symfonie, zdigitalizována v Morgan Library, New York**
- 4. skica Eposu o Gilgamešovi z Paul Sacher Stiftung**
- 5. autograf Suite Concertante a dobová kopie Řeckých pašijí**
- 6. autograf a dobová kopie z archivu Schott**
- 7. skica 4. věty IV. symfonie**
- 8. dva dopisy Bohuslava Martinů adresované Jaroslavu Voglovi (1894-1970), originály uloženy v hudebně-historické sbírce Ostravského muzea**
- 9. recenze k pražské premiéře Eposu o Gilgamešovi v Národní knihovně a v Městské knihovně v Praze**

Propagace díla Bohuslava Martinů

Jedním z důležitých úkolů Institutu Bohuslava Martinů je šíření skladatelského odkazu. Již více než 15 let se Institut soustavně věnuje nejen rozšiřování knihovního fondu pro interprety a badatele, ale komunikuje s jinými skladatelskými institucemi a zejména propaguje dílo Bohuslava Martinů formou moderních médií. Spravuje **webový portál** www.martinu.cz, který průběžně aktualizuje a poskytuje informace o nových nahrávkách hudby B. Martinů na CD, koncertech, operách a dalších událostech na jednotlivé měsíce, o nových publikacích.

Vedle této činnosti usiluje od roku 2012 o zpřístupnění pramenného výzkumu online, a to formou **databáze pramenů** na adrese database.martinu.cz. Tento nový katalog obsahuje katalog skladeb, korespondence, notových pramenů, libret, fotografií a kreseb, ale také osobností a korporací, které jsou s životem a dílem Bohuslava Martinů spjaty. Mezi osvětovou a popularizační činnost patří dále přednášky zaměstnanců Institutu na univerzitách a vědeckých konferencích doma i v zahraničí, psaní článků pro odborná periodika, vydávání vědeckých studií, příprava a vydávání knižních publikací. Institut poskytuje exkurze v prostorách své knihovny, inspiruje a odborně doprovází i martinůvské publikace zahraničních badatelů, poskytuje podklady autorům slovníkových hesel a přehledových publikací o hudbě 20. století apod. Těmito aktivitami vytvořil Institut během několika málo let bázi pro provozování skladeb Bohuslava Martinů a bádání o jeho životě a díle.

BOHUSLAV MARTINŮ online



Návštěvte webový online databáz pramenů Institutu Bohuslava Martinů. Právě zde můžete získat informace o skladatelských kompozicích, autografech, korespondenci, fotografiích a jiných pramenech najdete na adrese
<http://database.martinu.cz>

PŘEDNÁŠKY

Aleš Březina:

- přednáška o životě a hudbě B. Martinů - NYU Praha, 16. 1. 2014
- moderovaná diskuse "Český knedlík s francouzskou omáčkou" o hudbě Martinů s přihlédnutím k opeře Mirandolina, Klub Fiducia 13. 2. 2014, vysílání Český rozhlas Ostrava 28. 10. 2014 v rámci cyklu Akademie
- Martinů život a dílo - přednáška pro studenty ÚHV Masarykovy univerzity, 14. 5. 2014
- Šest životů Bohuslava Martinů, přednáška v Moravské zemské knihovně 15. 5. 2015

- přednáška Totální hudební divadlo, Katedra hudební výchovy, PF UPOL 23. 10. 2014 - Česká hudba po roce 1900, přednáška v rámci muzikologického symposia, Biel 1. 11. 2014

- přednáška o hudbě 20. století, ÚHV Masarykovy univerzity v Brně 4. 12. 2014

Zoja Seyčková:

- přednáška na výročním zasedání Slovenské národní skupiny IAML v Žilině o digitalizaci díla Bohuslava Martinů v září 2014

ROZHLASOVÉ A TELEVIZNÍ POŘADY (Aleš Březina)

- pořad o Maxi Kellerhalsovi a B. Martinů, ČRo Praha 12. 3. 2014

- Telefonotéka, ČRo Praha 29. 5. 2014

- Martinů a sport, ČT sport 14. 8. 2014

- vzpomínka na Christophera Hogwooda a jeho vztah k hudbě B. Martinů, ČRo Praha 11. 11. 2014

- Souborné vydání díla B. Martinů a Dny B. Martinů 2014, ČRo 10. 12. 2014

DRAMATURGIE (Aleš Březina)

- dramaturgické poradenství umělcům, souborům, orchestrům a operních domům

SPOLUPRÁCE NA PŘÍPRAVĚ OPER (Aleš Březina)

- Česká televize, projekt televizní verze *Čím lidé žijí* (předpokládaný termín realizace posunut na 2015)

- *Julietta* - Zürich, Frankfurt nad Mohanem, Brémy a Berlín

- *Řecké pašije* - Essen

- *Mirandolina* - Ostrava, Mnichov

- *Alexandre bis* - New York

- příprava CD *Řeckých pašijí*, ROH Covent Garden 2004, dir. Charles Mackerras

SPOLUPRÁCE NA PŘÍPRAVĚ PROVEDENÍ SVĚTOVÉ PREMIÉRY EPOSU O GILGAMEŠOVI PODLE NOVÉ KRITICKÉ EDICE (Aleš Březina)

- Brno, Filharmonie Brno, prosinec 2014

PROPAGACE NA INTERNETOVÝCH STRÁNKÁCH A SOCIÁLNÍCH SÍTÍCH

V roce 2014 byla propagace zaměřena především na propojování jména B. Martinů a spřízněných institucí s umělci, divadly, orchestry a operními domy, jež uváděly dílo Martinů. Nejdůležitější akce, které byly zpropagovány:

- Divadlo J.K. Tyla v Plzni (Voják a tanečnice)
- Česká filharmonie (uvedení Čím lidé žijí)
- Pražské jaro 2014
- PKF – Prague Philharmonia
- Berlínští filharmonikové s Ivo Kahánkem (Klavírní koncert č. 4 Inkantace)
- Mirandolina – Bayerische Staatsoper
- zářijový koncert sesterského klavírního dua Katia a Marielle Labeque v Paříži, Salle Pleyel (Centre tcheque Paris)
- Gotham Chamber Opera (Alexandre Bis, Veselohra na mostě)
- Tokyo Metropolitan Symphony Orchestra + J. Hruša (září 2014, Kytice a 4. Symfonie)

EXKURZE V KNIHOVNĚ:

- exkurze studentů hudební vědy Masarykovy univerzity v Brně, květen 2014
- exkurze účastníků ediční rady, červen 2014

PŘÍPRAVA propagačních materiálů

- *Bohuslav Martinů: A view of his life and music* (Příprava nového vydání publikace, která vyšla v anglické verzi v roce 2008 a v roce 2014 nově v německé a francouzské verzi), *Martinů in his time by Patrick Lambert* (korektury textu),

- Nové propagační materiály Bohuslava Martinů (trika, tašky, butony) byly vytvořeny a poskytnuty do distribuce (do E-shopu Bohuslava Martinů) na podzim 2014

SPOLUPRÁCE S ČESKOU FILHARMONIÍ NA BLOGU ČESKÉ FILHARMONIE: článek Grega Teriana o opeře Čím lidé žijí, dodány materiály i pro video o této opeře s J. Bělohávkem, které bylo umístěno také na blogu České filharmonie

PŘÍPRAVA DRAMATURGIE DBM 2014 A 2015 (ALEŠ BŘEZINA):

- Kantáta Kytice – edukativní projekt RČH a Taneční konzervatoře Duncan Centre, září 2014
- koncert Soni Červené a Karla Košárka v rámci DBM 2014
- Čím lidé žijí, Česká filharmonie v rámci DBM 2014

Publikační činnost



V rámci propagace díla Bohuslava Martinů je Institut publikačně činný jak na poli popularizačním, tak na poli vědeckém. Pravidelnými výstupy jsou:

CD Z DNŮ BOHUSLAVA MARTINŮ 2012 - spolupráce s International Martinů Circle při přípravě a výrobě CD z festivalu Dny Bohuslava Martinů 2012

Vydavatel: Nadace Bohuslava Martinů



3 čísla **MARTINŮ REVUE** (vychází 3x ročně, obsahuje informace o dění akcí BM ve světě i u nás a o aktivitách IMC, Nadace a Institutu BM). Za rok 2014 vyšla čísla 1-3/2014.

Vydavatel: International Martinů Circle

Články v časopisech:

- The Legend of The Smoke from Potato Fires: or Martinů in Nosek's personal effects, in *Martinů Revue* 2/2014, s.18 (Pavel Žůrek)
- Legenda z dýmu v jedné pozůstalosti : Martinů v Noskovi a Nosek v Martinů: spojení stále aktuální, in *Hudební rozhledy: Měsíčník pro hudební kulturu*, roč. 67, č. 11 (2014), s. 54 (Pavel Žůrek)
- Legenda z dýmu v jedné pozůstalosti : Martinů v Noskovi a Nosek v Martinů: spojení stále aktuální, in *Zprávy Společnosti Bohuslava Martinů*, č. 36, říjen 2014, s. 40-42 (Pavel Žůrek)
- Two Martinů Scores from Jan Novák's Personal Effects, in *Martinů Revue* 3/2014 (Pavel Žůrek)

Publikace **Dělat opravdové divadlo:**

Publikace „Dělat opravdové divadlo.“ Libreta scénických děl Bohuslava Martinů a jeho teoretické reflexe hudebního divadla si klade za cíl přinést v kritické edici libreta všech jevištních děl B. Martinů (včetně děl nedokončených nebo nerealizovaných) v jazycích originálu a v českém a anglickém překladu, dále všechny jeho reflexe hudebního divadla, tedy jak texty, určené autorem k publikaci, tak i jeho úvahy o divadle, zaznamenané v dopisech, denících a vzpomínkách jeho přátel. Zpřístupní i četná faksimile ukázek původních libret jevištních děl B. Martinů a její důležitou součástí bude úplný výčet všech inscenací oper a baletů BM včetně inscenačních týmů a počtu repríz k datu odevzdání knihy do tisku. Předpokládaný rozsah bude činit zhruba 1.000 stran. Příprava publikace probíhá od roku 2011.

V roce 2014 probíhala příprava edice libret a textů o hudebním (Aleš Březina) a prepisy a korektury textů a libret (Tereza Seifertová).

Knihovna – informace a servis badatelům

Knihovna Institutu je otevřená veřejnosti a shromažďuje materiály k dílu Bohuslava Martinů s širším záběrem hudby 20. století. Poskytuje informační servis zájemcům o život a dílo skladatele, odpovídá na telefonické, e-mailové i písemné dotazy. K prezenčnímu studiu nabízí knihy, encyklopedie, časopisy CD a DVD archiv, tištěné partitury děl Bohuslava Martinů, kopie autografů, korespondence,



digitalizované rukopisy a fotografie, on-line databázi či např. libreta, divadelní a koncertní programy. Mezi hlavní činnosti, které probíhaly v roce 2014, patří:

Informační servis pro veřejnost

- poskytování materiálů z knihovny, vyhledávání článků a nahrávek, správa online katalogu knihovny, aktualizace katalogu knihovny
- informační servis pro zájemce o dílo BM – odpovídání na telefonické, e-mailové i písemné dotazy, zasílání materiálů (noty, nahrávky)

Databáze pramenů IBM

- zadávání a katalogizování pramenů do databáze
- diplomatický přepis nezpracovaných dopisů a zpracování do on-line databáze

Monitoring tisku

- Přístup do internetového archivu českého denního tisku společnosti Anopress, průběžné stahování článků o Martinů – staženy a zkatalogizovány články za rok 2014, dále jsou sledovány i zahraniční zdroje, například IIMP

Přepis VHS na DVD

- probíhala postupná digitalizace VHS kazet z fondu knihovny

Katalogizace CD, článků z časopisů

- Pokračuje podrobné zpracování (s anotacemi) článků a studií z časopisů a novin do knihovnické databáze KPWin SQL – celkem je již zpracováno více než 8500 článků z časopisů včetně recenzí z dobového tisku
- Bylo zpracováno do KPWin dalších cca 100 historických článků a recenzí z premiér oper (např. Juliette Bregenz) a dalších recenzí z databáze IIMP.

Nákup a katalogizace CD a knih

- Probíhá průběžně katalogizace nových přírůstků, v současné době je zpracováno již přes 1400 zvukových dokumentů, 300 vysokoškolských prací o B. Martinů,

přes 3000 knih včetně encyklopedií, přes 800 článků, 133 audiovizuálních dokumentů (na DVD)

Zpracování historických programů

– skenování, zpracování v KPWin, průběžné získávání historických programů ze světových institucí

E-shop Bohuslava Martinů

- Nový E-shop Bohuslava Martinů byl veřejnosti zpřístupněn 8. prosince 2013 na webové adrese <http://eshop.martinu.cz>. Cílem projektu je poskytnout zájemcům o život a dílo skladatele informace o produktech spjatých s Martinů a distribuovat publikace, CD a vedlejší produkty, které má Institut ve svém vlastnictví. V roce 2014 bylo k dispozici 35 publikací, 24 CD s 21 druhy propagačních materiálů k prodeji.

GRANTOVÉ PODPORY

- Administrace a čerpání grantových prostředků na **Souborné vydání** přidělených **GAČR 2013-2017**
- Administrace **dotace MK ČR** na projekt **Katalogizace článků** a recenzí o provozování hudby B. Martinů a zpřístupnění těchto informací on-line v roce **2014**
- Podání žádosti o **dotaci MKČR** na projekt **Katalogizace článků** a recenzí o provozování hudby B. Martinů a zpřístupnění těchto informací on-line v roce **2015**

INSTITUCE A ORGANIZACE, SE KTERÝMI INSTITUT BOHUSLAVA MARTINŮ V ROCE 2014 SPOLUPRACOVAL

(pátrání po rukopisech, tvorba programových brožur, informační servis, Souborné vydání díla Bohuslava Martinů)

SPOLEČNOSTI MARTINŮ

Nadace Bohuslava Martinů

International Martinů Circle

Společnost Bohuslava Martinů

ARCHIVY, MUZEA, KNIHOVNY, KONCERTNÍ DOMY

Archiv Českého rozhlasu v Praze a Brně

Carnegie Hall v New Yorku

Centrum Bohuslava Martinů v Poličce

The Cleveland Orchestra

České muzeum hudby

Divadelní oddělení NM v Praze

Festival Pražské jaro

Library of Congress in Washington

Moravské zemské muzeum v Brně

Městská knihovna v Praze, hudební oddělení

Národní knihovna Praha, hudební oddělení

Národní divadlo v Praze

The New York Public Library

Paul Sacher Stiftung, Basel

The Stanford Library

Universal Edition Archiv a Wienbibliothek Vídeň

NAKLADATELSTVÍ

Alphonse Leduc, Paris

Bärenreiter-Verlag, Kassel

Boosey&Hawkes

Dilia, Praha

Bärenreiter Praha

Éditions Max Eschig, Paříž

Panton International Praha

Toccata Press, Londýn

Universal Edition, Wien

BADATELSKÁ CENTRA

Divadelní ústav, Praha

Hindemith-Institut, Frankfurt

Institut für Musikwissenschaft, Universität Zürich

Universität Basel

Ústav hudební vědy, FF UK Praha

SPOLUPRÁCE S MÉDII

Český rozhlas

Harmonie

Martinů Revue

Hudební rozhledy

Hudební věda

Opus Musicum

PODĚKOVÁNÍ

Nadace Bohuslava Martinů

Ministerstvo kultury ČR

Grantová agentura ČR

Regionální poradenské a informační centrum, Pardubice (Jiří Černík)

Bärenreiter-Verlag, Kassel (Leonhard Scheuch, Annette Thein, Wolfgang Thein, Patrick Kast)

Bärenreiter Praha (Lukáš Pták, Jonáš Hájek)

Spolupracovníci v médiích (ČRo – Jindřich Bálek, Jana Vašatová, Stanislava Střelcová)

International Martinů Circle (Jana Maryšková Honzíková, Robert Simon)

Ústav hudební vědy FF UK (Jarmila Gabrielová)

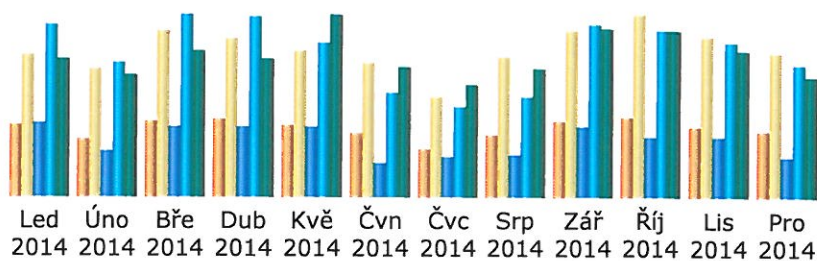
Advokátní kancelář Barbary Červenkové

Digitalizační studium AV ČR Jenštejn

BADATELÉ A NÁVŠTĚVNÍCI INSTITUTU BOHUSLAVA MARTINŮ V ROCE 2014

V roce 2014 navštívilo Institut Bohuslava Martinů osobně cca 30 badatelů, z toho někteří opakovaně. Pracovníky Institutu bylo zodpovězeno několik set e-mailových a telefonických dotazů.

STATISTIKY NÁVŠTĚVNOSTI INTERNETOVÝCH STRÁNEK WWW.MARTINU.CZ V ROCE 2014



| Měsíc | Unikátní návštěvníci | Návštěvy | Stránky | Hity | Přenesená data |
|----------|----------------------|----------|---------|-----------|----------------|
| Led 2014 | 2,247 | 4,491 | 45,335 | 106,693 | 4.23 GB |
| Úno 2014 | 1,853 | 4,083 | 27,617 | 82,863 | 3.75 GB |
| Bře 2014 | 2,415 | 5,261 | 43,612 | 112,775 | 4.49 GB |
| Dub 2014 | 2,474 | 5,034 | 43,698 | 111,883 | 4.23 GB |
| Kvě 2014 | 2,281 | 4,665 | 43,569 | 95,246 | 5.54 GB |
| Čvn 2014 | 2,022 | 4,276 | 20,987 | 64,411 | 4.00 GB |
| Čvc 2014 | 1,478 | 3,170 | 24,024 | 55,989 | 3.39 GB |
| Srp 2014 | 1,942 | 4,429 | 25,774 | 61,686 | 3.92 GB |
| Zář 2014 | 2,381 | 5,305 | 43,026 | 106,835 | 5.14 GB |
| Říj 2014 | 2,521 | 5,774 | 37,344 | 103,810 | 5.10 GB |
| Lis 2014 | 2,227 | 5,107 | 36,647 | 95,298 | 4.46 GB |
| Pro 2014 | 2,104 | 4,618 | 24,118 | 82,660 | 3.67 GB |
| Celkem | 25,945 | 56,213 | 415,751 | 1,080,149 | 51.90 GB |

OHLASY VEŘEJNOSTI

Moc dekuji, jsou to zajímavé dopisy. Take ta databáze, kterou vytváříte, je naprosto neocenitelná!
S díky a srdečně,

(Karla Hartl, Kaprálová Society, 7. 2. 2014)

Mocrát děkuji,
odvedeme pro Martinů stejně dobrou práci, jako vy ve vašem Institutu.

(Pavel Stiller, učitel ZUŠ)

Dobrý den,

děkuji mnohokrát za zásilku, to mi hodně pomůže při studiu tohoto díla.

(Radek Baborák, 26. 5. 2014)

Milá kolegyně, je až neuvěřitelné, že sú ešte vždy tak pozitívne ladený ľudia ako Vy. Vrelá vďaka za materiál.

(Mgr. František Turák, CSc)

PŘÍLOHA ROČNÍ ÚČETNÍ ZÁVĚRKY

I. OBECNÉ INFORMACE

Popis účetní jednotky

Název organizace: Institut Bohuslava Martinů, o.p.s

Sídlo organizace: Bořanovická 1779/14, 182 00 Praha 8

Identifikační číslo: 27398757

Právní forma: obecně prospěšná společnost

Registrace: Městský soud v Praze, oddíl O, vložka 401

Datum vzniku: 1. ledna 2006

Poslání organizace: Zpřístupňování a zprostředkování kulturních hodnot v oblasti hudební kultury, zejména informací o životě a díle Bohuslava Martinů.

Podpora aktivit směřujících k propagaci a šíření díla Bohuslava Martinů co nejširšímu spektru posluchačů.

Dokumentační činnost týkající se života a díla Bohuslava Martinů.

Muzikologický výzkum života a díla Bohuslava Martinů.

Vzdělávání v oblasti působnosti společnosti.

Zřizovatel

| Právnícká osoba / fyzická osoba | Sídlo, IČ |
|---------------------------------|---|
| Nadace Bohuslava Martinů | Bořanovická 1779/14, 182 00 Praha 8, 45248061 |

Statutární orgán ke dni 31. 12. 2014

| Příjmení | Jméno | Funkce | Od data |
|--------------|-------|---------|------------|
| Mgr. Březina | Aleš | ředitel | 20.06.2011 |

Členové správní rady ke dni 31. 12. 2014

| Příjmení | Jméno | Funkce | Od data |
|------------|-------|-----------------------|------------|
| Mgr. Klein | Lucie | předseda správní rady | 19.01.2009 |

| | | | |
|-------------|--------|-------------------|------------|
| Krystiánová | Petra | člen správní rady | 03.01.2013 |
| Petrášková | Zuzana | člen správní rady | 03.01.2013 |

Členové dozorčího orgánu ke dni 31.12.2014

| Příjmení | Jméno | Funkce | Od data |
|-----------------|--------------|-----------------------|----------------|
| Ryantová | Irena | předseda dozorčí rady | 01.01.2006 |
| Pešková | Eva | člen dozorčí rady | 03.01.2013 |
| Würtherlová | Markéta | člen dozorčí rady | 01.01.2006 |

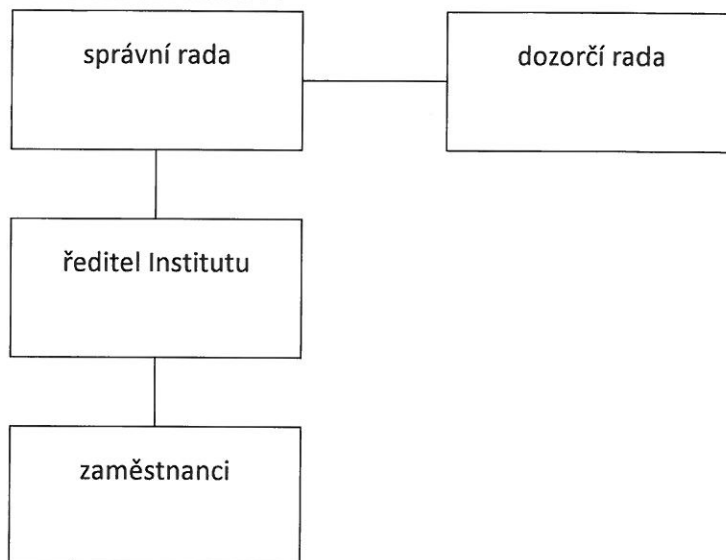
Změny v běžném účetním období zapisované do příslušné evidence

žádné

Změny v následujícím účetním období zapisované do příslušné evidence

žádné

Organizační struktura ke dni 31. 12. 2014



V běžném účetním období se neuskutečnily žádné změny organizační struktury.

Společnost nemá obchodní podíl v žádné organizaci, ani není zakladatelem žádné organizace.

Průměrný počet zaměstnanců a výše osobních nákladů ke dni 31. 12. 2014

| Zaměstnanci | Běžné období | Minulé období |
|------------------------------|--------------|---------------|
| průměrný počet | 7 | 5 |
| - z toho řídicích pracovníků | 1 | 1 |
| osobní náklady | 3.385 | 3.013 |
| - z toho řídicích pracovníků | 296 | 301 |

Odměny členů statutárních a dozorčích orgánů ke dni 31. 12. 2014

Členové správní a dozorčí rady neobdrželi v průběhu účetního období žádné odměny, nebyly jim poskytnuty žádné půjčky, úvěry, záruky nebo jiná podobná plnění.

Členové správní a dozorčí rady ani jejich rodinní příslušníci nejsou účastni v osobách, s nimiž společnost uzavřela obchodní smlouvy.

II. INFORMACE O POUŽITÝCH ÚČETNÍCH METODÁCH, OBECNÝCH ÚČETNÍCH ZÁSADÁCH A ZPŮSOBECH OCEŇOVÁNÍ V BĚŽNÉM OBDOBÍ

Účetní období

kalendářní rok

Software používaný pro zpracování účetnictví

Helios Red od společnosti Asseco Solutions, a.s.

Místo úschovy účetních záznamů

u společnosti RPIC Pce s.r.o., Nová 306, 530 09 Pardubice

Obecně uznávané účetní zásady

Účetnictví bylo zpracováno při použití následujících obecných účetních zásad: zásada věrného zobrazení skutečnosti, předpoklad trvání účetní jednotky v dohledné budoucnosti, zásada periodicity, nezávislosti účetních období, vymezení okamžiku realizace (akruální princip), vymezení účetní jednotky, zákazu kompenzace, stálosti metod, oceňování v historických cenách, opatrnosti, bilanční kontinuity, oceňování peněžní jednotkou, srozumitelnosti informací, přednosti obsahu před formou, objektivitu účetních informací, zásada významnosti

V průběhu účetního období byly dodrženy všechny účetní zásady, žádné nebyly změněny. Nedošlo rovněž k žádným změnám v účtování, postupech odpisování a vykazování proti minulému účetnímu období.

Způsoby ocenění majetku a závazků při pořízení

| Pořizovací cenou | Jmenovitou hodnotou |
|-----------------------------|---------------------------------|
| Nakupovaný nehmotný majetek | Peněžní prostředky a ceniny |
| | Pohledávky a závazky při vzniku |
| | |
| Vlastními náklady | Reprodukční pořizovací cenou |
| | nebyl důvod pro použití |

Stanovení odpisových plánů pro dlouhodobý nehmotný a hmotný majetek a použité odpisové metody

| Dlouhodobý majetek | Způsob a metoda odpisování |
|--------------------|--|
| Software | do 60 tis. Kč 100 % v roce pořízení, nad 60 tis. Kč rovnoměrně po dobu 36 měsíců |

K dlouhodobému majetku nebyly vytvořeny žádné opravné položky.

Žádný majetek nebyl k 31. 12. 2014 přeceněn na reálnou cenu,

Přepočítání údajů v cizích měnách na českou měnu k okamžiku uskutečnění účetního případu

| Druh majetku | Zvolený kurs | Platnost od |
|--------------|----------------|-------------|
| Pohledávky | denní kurs ČNB | 01.01.2006 |
| Závazky | denní kurs ČNB | 01.01.2006 |

Přepočet aktiv a závazků k rozvahovému dni kursem ČNB

Při přepočtu faktury vydané v cizí měně byl na českou měnu použit – aktuální kurz vyhlášený ČNB.

III. DOPLŇUJÍCÍ INFORMACE K ROZVAZE A VÝKAZU ZISKU A ZTRÁTY**Významné události**

Mezi rozvahovým dnem a dnem zpracování účetní závěrky nedošlo k žádným významným změnám. Nevyskytly se žádné nesrovnatelné nebo netransformované účetní informace z minulého účetního období.

Fyzická inventura majetku

| Druh | Okamžik ukončení inventury |
|--------------|----------------------------|
| Inventář | 13.01.2015 |
| Zásoby zboží | 15.01.2015 |
| Pokladna | 12.01.2015 |
| Ceniny | 12.01.2015 |

Dokladová inventura majetku a závazků

| Druh | Okamžik ukončení inventury |
|--|----------------------------|
| Software | 06.01.2015 |
| Bankovní účty | 12.01.2015 |
| Odběratelé | 12.03.2015 |
| Poskytnuté provozní zálohy | 12.03.2015 |
| Dodavatelé | 12.03.2015 |
| Ostatní závazky | 12.03.2015 |
| Zaměstnanci | 16.01.2015 |
| Zúčtování s institucemi sociálního a zdravotního pojištění | 16.01.2015 |
| Daně | 16.01.2015 |
| Dohadné účty pasivní | 25.03.2015 |
| Vlastní jmění | 27.03.2015 |

Přírůstky a úbytky dlouhodobého nehmotného, hmotného a finančního majetku

| | | PZ | přírůstek | úbytek | KZ |
|------------------------------------|----------|----|-----------|--------|----|
| Dlouhodobý nehmotný majetek celkem | | 43 | 0 | 0 | 43 |
| z toho | software | 43 | | | 43 |
| Dlouhodobý hmotný majetek celkem | | 0 | | | 0 |

Dlouhodobý nehmotný a hmotný majetek

| Druh majetku | | Běžné období | | Minulé období | |
|-----------------------------|----------|--------------|---------|---------------|---------|
| | | Poř.cena | Oprávký | Poř.cena | Oprávký |
| Dlouhodobý nehmotný majetek | | 43 | 43 | 43 | 43 |
| z toho | software | 43 | 43 | 43 | 43 |

Souhrnná výše majetku neuvedená v rozvaze ke dni 31. 12. 2014

| Druh majetku | Způsob ocenění | Běžné období | Minulé období |
|------------------|------------------|--------------|---------------|
| Nehmotný majetek | pořizovací cenou | 0 | 0 |
| Hmotný majetek | pořizovací cenou | 0 | 0 |

Společnost nemá žádný majetek zatížený zástavním právem či věcným břemenem. Nemá rovněž žádný majetek s výrazně vyšším oceněním než je jeho ocenění v účetnictví.

Zásoby

| Druh zásob | Způsob ocenění | Běžné období | Minulé období |
|------------|------------------|--------------|---------------|
| Zboží | pořizovací cenou | 29 | 0 |

Pohledávky z obchodních vztahů

| Pohledávka vůči komu | Popis pohledávky | Částka |
|--------------------------|--|--------|
| Nadace Bohuslava Martinů | úhrada nákladů souborného kritického vydání děl B. Martinů | 138 |
| | drobní odběratelé | 1 |
| celkem | | 139 |

Společnost nemá žádné dlouhodobé pohledávky. Rovněž nemá žádné jiné pohledávky, pohledávky vůči státu (finančnímu úřadu, správě sociálního zabezpečení) nebo vůči zdravotním pojišťovnám.

Společnost nemá k rozvahovému dni pohledávky po lhůtě splatnosti.

Společnost nemá pohledávky kryté zástavním právem, ani žádné pohledávky nevyúčtované v účetnictví a neuvedené v rozvaze. Rovněž neexistují žádné latentní pohledávky, které vzniknou nedodržením smlouvy.

Dohadné účty aktivní

žádné

Peněžní prostředky v hotovosti nebo na bankovních účtech

| Hotovost | KZ v CZK | Kurs | Bankovní účty | KZ v CZK | Kurs |
|-----------------------|----------|--------|---------------|----------|------|
| Celkem | 36 | xxx | Celkem | 690 | xxx |
| korunová pokladna | 10 | xxx | běžný účet | 690 | xxx |
| valutová pokladna EUR | 1 | 27,725 | | | |
| ceniny | 25 | | | | |

Vlastní jmění

| Z čeho je tvořeno vlastní jmění | Tvorba | | Použití | |
|---------------------------------------|--------|--------|---------|--------|
| | Rok | Částka | Rok | Částka |
| základní jmění – výsledek hospodaření | 2006 | 205 | 2008 | 246 |
| | 2007 | 336 | 2009 | 86 |
| | 2010 | 32 | 2011 | 193 |
| | 2012 | 103 | | |
| | 2013 | 277 | | |

Společnost nemá žádné fondy.

Společnosti nevznikly žádné rozdíly z přecenění majetku a závazků.

Změny vlastního jmění, fondů, výsledku hospodaření v průběhu účetního období

| Stav / složka vlastního jmění | Popis změny | Částka běžného období | Částka min. období |
|-------------------------------|--------------|-----------------------|--------------------|
| Stav k 1.1. | | 428 | 151 |
| Vlastní jmění | převedení VH | -277 | -103 |

| | | | |
|---------------------------|----------------------|-----|-----|
| VH ve schvalovacím řízení | převedení VH | 277 | 103 |
| VH běžného období | výsledek hospodaření | 77 | 277 |
| Stav k 31.12. | | 505 | 428 |

Použití výsledku hospodaření minulého účetního období ve výši 277 a návrh na použití výsledku hospodaření běžného účetního období ve výši 77-

| Způsob použití | Použití VH min.obd. | | Návrh na použití VH | |
|--------------------------------------|---------------------|-----|---------------------|-----|
| | Částka | % | Částka | % |
| zisk nerozdělen / ztráta neuhrzena | | | | |
| příděl do fondů / úhrada z fondů | | | | |
| přiděleno do vlastního jmění | 277 | 100 | 77 | 100 |
| sníženo vlastní jmění | | | | |
| na odměny členům statutárních orgánů | | | | |

Rezervy

společnost nemá

Potenciální ztráty, na něž nebyla vytvořena rezerva

neexistují

Závazky z obchodních vztahů

| Závazek vůči komu | Popis závazku | Částka |
|-------------------|--|--------|
| Telefonica | telefonní hovory | 2 |
| Ing. Ctirad Feřtr | správa počítačové sítě, serveru a stanic | 13 |
| RPIC Pce s.r.o. | vedení účetnictví | 11 |
| celkem | | 26 |

Dlouhodobé závazky

Společnost nemá žádné dlouhodobé závazky. Neeviduje rovněž žádné přijaté zálohy či jiné závazky.

Společnost nevykazuje žádné závazky po lhůtě splatnosti.

Žádné závazky nejsou kryté zástavním právem nebo ručením, ani žádné závazky nevyúčtované v účetnictví a neuvedené v rozvaze. Rovněž neexistují žádné latentní závazky, které vzniknou nedodržením smlouvy.

Závazky ke správě sociálního zabezpečení a zdravotním pojišťovnám

| | | PZ | přírůstek | úbytek | KZ |
|---------------|---------------------|----|-----------|--------|----|
| <i>Celkem</i> | | 70 | 1.010 | 1.001 | 79 |
| z toho | sociální pojištění | 49 | 704 | 698 | 55 |
| | zdravotní pojištění | 21 | 306 | 303 | 24 |

Závazky daňové

| | | PZ | přírůstek | úbytek | KZ |
|---------------|-------------------------|----|-----------|--------|----|
| <i>Celkem</i> | | 23 | 228 | 231 | 20 |
| z toho | daň z příjmů | 7 | 0 | 7 | 0 |
| | zálohová a srážková daň | 16 | 228 | 224 | 20 |

Splatné závazky ke správě sociálního zabezpečení, zdravotním pojišťovnám, finančnímu úřadu

| Druh závazku | Částka | Datum vzniku | Splatnost |
|--------------------------|--------|--------------|------------|
| sociální pojištění | 55 | 31.12.2014 | 20.01.2015 |
| zdravotní pojištění | 24 | 31.12.2014 | 20.01.2015 |
| zálohová daň zaměstnanců | 24 | 31.12.2014 | 20.01.2015 |

Úvěry

Společnost nemá žádné úvěry.

Výnosy podle jednotlivých činností

| Výnosy | | Hlavní činnost | | Hospodářská činnost | |
|---------------|-------------------------|----------------|--------|---------------------|--------|
| | | běžné období | minulé | běžné období | minulé |
| <i>Celkem</i> | | | 4.924 | 29 | 0 |
| z toho | tržby z prodeje výrobků | | | | |
| | tržby z prodeje služeb | | | | |
| | tržby za zboží | | 1 | 29 | |
| | ostatní výnosy | 17 | | | |
| | přijaté dotace | 5.072 | 4.923 | | |

Náklady podle jednotlivých činností

| Náklady | | Hlavní činnost | | Hospodářská činnost | |
|---------|--------------------|----------------|--------|---------------------|--------|
| | | běžné období | minulé | běžné období | minulé |
| Celkem | | 5.008 | 4.639 | 0 | 0 |
| z toho | spotřeba materiálu | 92 | 117 | | |
| | prodané zboží | | | 9 | |
| | spotřeba energie | 78 | 88 | | |
| | cestovné | 106 | 80 | | |
| | reprezentace | 18 | 25 | | |
| | ostatní služby | 932 | 1.302 | 23 | |
| | osobní náklady | 3.385 | 3.013 | | |
| | daně a poplatky | 1 | 3 | | |
| | ostatní náklady | 396 | 11 | 1 | |

Výsledek hospodaření podle jednotlivých druhů činností

| | Hlavní činnost | | Hospodářská činnost | |
|--------------------------------|----------------|--------|---------------------|--------|
| | běžné období | minulé | běžné období | minulé |
| celkové náklady podle činností | 5.008 | 4.639 | 33 | 0 |
| celkové výnosy podle činností | 5.089 | 4.924 | 29 | 0 |
| VH před zdaněním | 81 | 285 | -4 | 0 |
| daň z příjmů 19 % | 0 | 7 | 0 | 0 |
| výsledek hospodaření po dani | 81 | 277 | -4 | 0 |

Doměrky daní a sociálního a zdravotního pojištění

žádné

Schodky a přebytky u finančních úřadů

nebyly zjištěny

Přijaté dotace

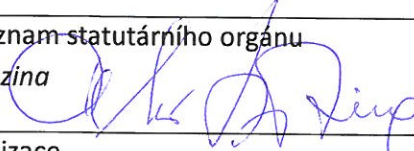
| Poskytovatel | Částka | Účel |
|--------------------------|--------|--|
| Nadace Bohuslava Martinů | 4.180 | muzikologický výzkum, propagace díla Bohuslava Martinů |
| Grantová agentura ČR | 862 | souborné kritické vydání díla Bohuslava Martinů |
| Ministerstvo kultury ČR | 30 | Příprava publikace o divadelním díle Bohuslava Martinů |
| celkem | 5.072 | |

Přehled poskytnutých příspěvků a darů

žádné

Postup výpočtu daně z příjmů

| | Běžné období | Minulé období |
|------------------------------------|--------------|---------------|
| Výsledek hospodaření před zdaněním | 77 | 277 |
| Připočitatelné položky (+) | 924 | 1.356 |
| Odpočitatelné položky (-) | 892 | 1.301 |
| Odečet ostatních položek | | |
| Odečet podle § 20 odst. 7 | 109 | 300 |
| Základ daně | 0 | 39 |
| Sazba daně | 19 | 19 |
| Výše daně | 0 | 7 |

| | |
|---|---|
| Sestaveno dne 28.03.2015 | Podpisový záznam statutárního orgánu Mgr. Aleš Březina  |
| Právní forma účetní jednotky obecně prospěšná společnost | Poslání organizace muzikologický výzkum |