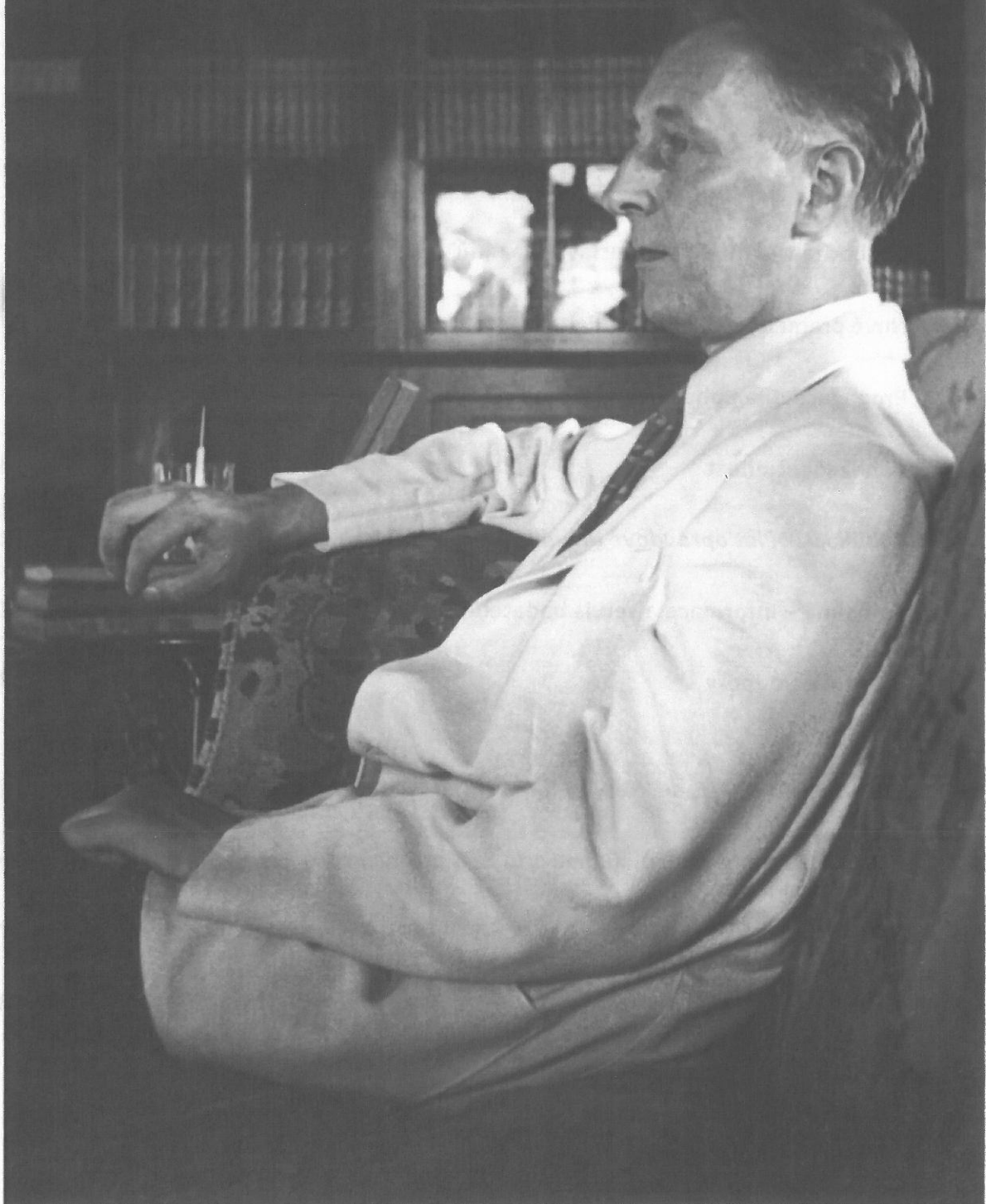


# VÝROČNÍ ZPRÁVA

2012

INSTITUT BOHUSLAVA MARTINŮ, O.P.S.



*Bohuslav Martinů, South Orleans, USA 1945*

## OBSAH

INSTITUT BOHUSLAVA MARTINŮ – charakteristika organizace	... 3
ČLENOVÉ SPRÁVNÍ A DOZORČÍ RADY V ROCE 2012	... 4
ZAMĚŠTNANCI INSTITUTU B. MARTINŮ a ostatní spolupracovníci v roce 2012	... 5
<b>AKTIVITY A PROJEKTY ROKU 2012</b>	
1. Souborné vydání díla Bohuslava Martinů	... 6
2. Nové prameny – získávání, digitalizace	... 8
3. Propagace díla Bohuslava Martinů	... 9
4. Publikační činnost	... 10
5. Publikace <i>Dělat opravdové divadlo</i>	... 12
6. Knihovna – informace a servis badatelům	... 12
7. Grantové podpory	... 13
INSTITUCE A ORGANIZACE, se kterými Institut B. Martinů v roce 2012 spolupracoval	... 14
SEZNAM BADATELŮ a návštěvníků Institutu B. Martinů v roce 2012	... 16
STATISTIKY NÁVŠTĚVNOSTI INTERNETOVÝCH STRÁNEK <a href="http://www.martinu.cz">www.martinu.cz</a>	... 17
FINANČNÍ ZPRÁVA	... 18

## INSTITUT BOHUSLAVA MARTINŮ, O.P.S.

Bohuslav Martinů (1890-1959) patří k nejpozoruhodnějším skladatelům 20. století. Jeho tvůrčí odkaz tvoří důležitou součást českého kulturního dědictví. Již za života zavedl osud Bohuslava Martinů do různých míst světa, mnoho zemí se mu stalo vždy na určitou dobu domovem - Čechy, Francie, USA, Švýcarsko a Itálie. Už tehdy byly jeho skladby premiérovány po celé Evropě i na jiných kontinentech a dodnes zaznívají v mnoha zemích světa. Zvláště v posledním desetiletí se skladby Bohuslava Martinů staly běžnou součástí repertoárů symfonických hudebních těles, operních domů i komorních ansámbků, a dnes jeho hudba reprezentuje Českou republiku po celém světě.



**Institut Bohuslava Martinů** byl založen v roce 1995 pro soustavné bádání o tomto skladateli a šíření jeho odkazu. V roce 2006 byl transformován na obecně prospěšnou společnost (Institut Bohuslava Martinů, o.p.s.). Cílem organizace je poskytnout zájemcům o dílo Bohuslava Martinů kompletní informace o skladatelově díle a o životě. Interpretům a badatelům nabízí knihovna tištěné notové materiály skladeb Bohuslava Martinů, dále kopie autografů skladeb, nahrávky na kompaktních discích a staré archivní zvukové snímky i jiné materiály pramenné povahy z veřejných institucí a rovněž od soukromých vlastníků. Institut usiluje také o získávání sekundárních pramenných materiálů, jako jsou např. programy z koncertů a operních představení a korespondenci s významnými osobnostmi. V neposlední řadě pořizuje Institut pro svou knihovnu knižní publikace, periodika i časopisecké studie. Institut též založil a vydává knižní řadu Martinů Studies.

Institut realizuje již několik let mnoho významných projektů, jako např. digitální archiv Bohuslava Martinů, databázi pramenů a webové stránky Bohuslava Martinů. V letech 2009 a 2010 Institut inicioval a koordinoval úspěšný mezinárodní projekt Martinů Revisited. Nejvýznamnějším badatelským počinem je v současnosti příprava a realizace **Souborného vydání díla Bohuslava Martinů**.

## **ČLENOVÉ SPRÁVNÍ A DOZORČÍ RADY V ROCE 2012**

### **Správní rada:**

Předseda: Mgr. Lucie Klein - právnička

PhDr. Zuzana Petrášková – vedoucí hudebního oddělení, Národní knihovna, Praha

Ing. Eva Pešková – finanční poradenství, zpracování účetnictví

### **Dozorčí rada:**

Předseda: Irena Ryantová – administrativní pracovnice, Technický a zkušební ústav stavební Praha, s.p.; spolupracuje s Českou arteterapeutickou asociací

Roderick Lambert – Head of Human Resources Department, Komerční pojišťovna Praha

Ing. Markéta Würtherlová – Fokus Praha, o.s., služby a péče o lidi s duševní nemocí

## **ZAMĚŠTNANCI INSTITUTU B. MARTINŮ A OSTATNÍ SPOLUPRACOVNÍCI V ROCE 2012**

### **muzikologové:**

Mgr. Aleš Březina, ředitel  
Mgr. Kateřina Brádková  
Mgr. Sandra Bergmannová, Ph.D.  
Bc. Martin Ledvinka  
Mgr. Marek Pechač  
Mgr. Ivana Tabak  
Mgr. Jitka Zichová

### **informační specialistka a vedoucí knihovny:**

Mgr. Zoja Seyčková, zástupkyně ředitele

### **administrativní pracovnice:**

Romana Pohořalá

### **brigádníci v roce 2012:**

Veronika Čermáková  
Anna Marie Hradecká  
Jana Hřebíková  
Adéla Kovářová  
Mgr. Kateřina Nová  
Mgr. Tereza Seifertová  
Kamila Šafratová  
Vojtěch Podroužek  
Mgr. Jiří Malaník  
Veronika Váchová

### **další spolupracovníci za rok 2012:**

MgA. Tereza Cerhová  
David Cígler

### **správce počítačové sítě:**

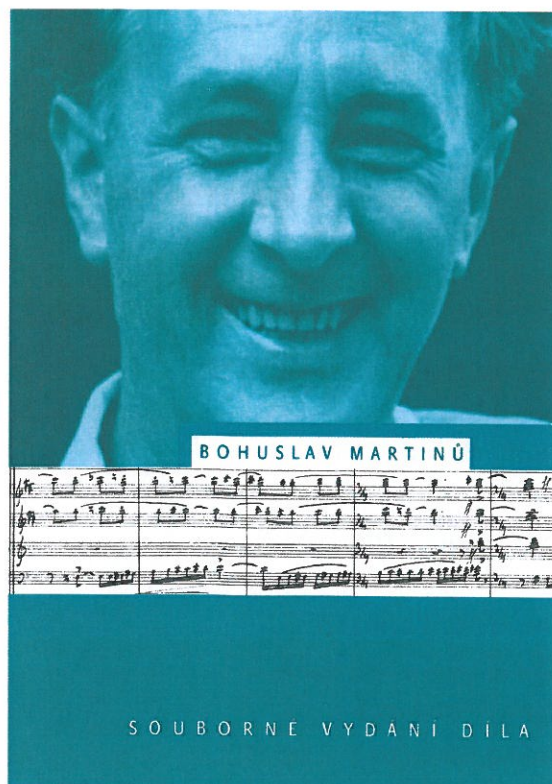
Ing. Ctirad Feřtr

# AKTIVITY A PROJEKTY INSTITUTU BOHUSLAVA MARTINŮ, O.P.S.

## LEDEN – PROSINEC 2012

### 1. Souborné vydání díla Bohuslava Martinů

Hlavním badatelským projektem Institutu Bohuslava Martinů je Souborné vydání díla Bohuslava Martinů. Jeho cílem je zpřístupnit rozsáhlé dílo významného českého skladatele 20. století formou vědecky vypracovaných notových edic, vytvořených na základě studia a zpracování všech dostupných pramenů, tím prezentovat skladatelovu intenci v největší možné míře a nabídnout detailní vhled do důkladného a dlouhodobého kompozičního procesu autora. Souborné vydání má jednotné ediční zásady a je zastřešeno mezinárodní ediční radou. Ke koordinaci projektu patří vedle sestavování edičního plánu, finančního plánování a organizační struktury také každoroční příprava setkání členů ediční rady. Toto setkání proběhlo 23. a 24. června. Jednotliví editoři představili práci na svazcích a na základě hlubšího poznání výzkumu se ediční rada usnesla na dalších upřesňujících pravidlech pro další ediční práci. Celý proces přípravy jednotlivých svazků až k vydání nakladatelem je rozdělen do několika samostatných kroků: pramenný výzkum, ediční práce, vědecká redakce.



### PRAMENNÝ VÝZKUM

Rozsáhlá sbírka notových i nenotových pramenů k více než čtyřem stům skladeb Bohuslava Martinů je rozptýlena v mnoha archivech či v soukromých sbírkách po celém světě. Zaměstnanci Institutu se od jeho založení v roce 1995 systematicky věnují shromažďování a zpracovávání pramenů a dalších dokumentů s cílem evidovat je a soustředit jejich kopie za účelem bádání na jednom místě. V posledních letech se pramenný výzkum zaměřuje zejména na pátrání po pramenech k dílům spjatým s aktuálními svazky souborného vydání.

Jelikož je nyní rozpracováno již dvacet svazků, věnují se od roku 2011 této činnosti soustavně dva pramenní výzkumníci. Jejich práce spočívá v hledání a shromažďování pramenů k jednotlivým skladbám, sestavení jejich seznamu a vyhledání patřičné

korespondence a kompletní poskytnutí podkladů editorům. I přes uzavřenou pramennou situaci prvních deseti svazků (viz aktuální ediční plán na [www.martinu.cz](http://www.martinu.cz)) se ve výjimečných případech objevují nové prameny. Ty jsou průběžně doplňovány a zasílány editorům. V roce 2012 probíhal pramenný výzkum zejména k těmto svazkům:

***Ariadna***. Lyrická opera o 1 dějství, H 370, ed. Vincenzina Ottomano

***Sinfonia Concertante***, H 322, ***Koncert pro smyčcové kvarteto a orchestr***, H 207  
ed. Christopher Hogwood

***Tři přání***, H 175, ed. Ivana Rentsch

***Toccata e Due Canzoni***, H 311, ***Sinfonietta la Jolla***, H 328, ed. Marek Pechač

***Fresky Piera della Francesca***, H 352, ***Paraboly***, H 367, ed. Arne Stollberg

***Mirandolina***, H 346, ed. Prof. Peter Ackermann

***Koncert pro violoncello a orchestr č. 1***, H 196, ed. v jednání

**V roce 2012 proběhla jednání s nakladateli a archivy za účelem získání pramenů a jejich popis:**

- studium archivu firmy Leduc a jednání s Jeanem Leducem - Paříž 25. 5.2012
- Médiatheque Musicale Mahler – studium autografů - Paříž 24. 5.2012
- jednání s nakladatelstvím Max Eschig (David Bray) – Paříž 24. 5.2012
- jednání s nakladatelstvím Boosey and Hawkes - Londýn 4. 5.2012
- jednání s nakladatelstvím Boosey and Hawkes - Londýn září 2012

## **EDIČNÍ PRÁCE**

Ediční přípravou jednotlivých skladeb se zabývají editoři. Vzhledem k objemu skladatelského odkazu Bohuslava Martinů je editorský tým sestaven z muzikologů v Institutu B. Martinů a také externích spolupracovníků. Tito interní a externí editoři se zabývají výzkumem autorových skladeb z hudebně filologického hlediska. Všechny získané prameny porovnají a vyhodnotí, určí, které notové a nenotové prameny jsou relevantní pro přípravu vydání. Na základě zvolených pramenů pak pracují na samotné ediční přípravě. Poznatky odlišností v pramenech a vlastní ediční zásahy evidují v tabulce různoctení, která je součástí rozsáhlé kritické zprávy. Po dokončení notové části, jejímž výsledkem je editorský manuskript, vytvoří předmluvu, která doplňuje editorský pohled na edičně zpracované skladby o aspekt historiografický. V roce 2012 se zaměstnanci Institutu B. Martinů zabývali těmito svazky:

*Epos o Gilgamešovi*, H 351 – vytváření textových částí svazku, korektura 1. obtahu partitury – ed. Aleš Březina

*Concerto da camera pro housle a orchestr*, H 285 – kolace pramenů a studium korespondence – ed. Sandra Bergmannová

**Komorní instrumentální díla - sextety – nonety** – ediční příprava – ed. Jitka Zichová

*Inkantace. Koncert pro klavír a orchestr č. 4*, H 358 a *Koncert pro klavír a orchestr č. 5 B dur*, H 366 – vyhodnocení pramenů, kolace a ediční příprava - ed. Ivana Tabak

*Toccata e due canzoni*, H 311, *Sinfonietta la Jolla*, H 328 – vyhodnocení pramenů, stadium korespondence – ed. Marek Pechač

## VĚDECKÁ REDAKCE

Po dokončení ediční přípravy následuje redakční práce - kontrola editorského manuskriptu na základě studia všech relevantních pramenů a zhodnocení a korektury edičních rozhodnutí. Redakce vyžaduje vysokou erudici v oblasti ediční činnosti stejně jako znalost rozsáhlého díla Bohuslava Martinů, kde je nutné při posuzování edičních rozhodnutí zohlednit kompoziční postupy jednotlivých období skladatelova života, a to na základě široké znalosti pramenné situace. Po redakci notové části svazku, jejíž součástí je i kontrola kritického aparátu (tabulka různocnění, tzn. tabulka rozdílů mezi jednotlivými použitými prameny a odůvodnění editorských rozhodnutí na základě konkrétních pramenů) nastává redakční práce na textových částech svazku, a to v originálním jazyce odevzdaném editorem (jeden z těchto jazyků ČJ, NJ, AJ, FR) a po definitivních korekturách pak v jazycích edice (ČJ a AJ). Vědeckou redakci dokončených edic realizují muzikologové z řad Institutu B. Martinů a externí redaktoři. Redakční rada spolu s vedením edice ručí za věcnou správnost a jednotu souborného vydání. V roce 2012 probíhala redakce prvních šesti svazků v různých stádiích dle dopracovanosti edice.

## 2. Nové prameny – získávání, digitalizace

V rámci pramenného výzkumu byly nalezeny autografní i jiné pramenné materiály, které se pro potřeby Souborného vydání díla Bohuslava Martinů podařilo zdigitalizovat:

**British Library, Londýn** - třetí verze *Koncertu pro violoncello a orchestr č. 1*, H 196 III

**Stanford University** - skici *Smyčcového sextetu*, H 224

**Sandhy Kolar, USA**, dvě dobové kopie partitury se zanáškami Bohuslava Martinů a dvě sady provozovacích materiálů *Rapsodie – koncertu pro violu*, H 337 z pozůstalosti Jassi Veissiho



**Northwestern University, Chicago - Moldenhauer Archive** - fragment autografní partitury *Koncertu pro housle a orchestr č. 1*, H 226, skici *Suite Concertante*, H 276 I, opery *Ženitba*, H 341 a opery *Řecké pašije*, H 372, dva lístky do památníku s citacemi ze *Symfonie č. 4*, H 305 a *Invencí pro orchestr*, H 234 a opis partitury opery *Hry o Marii*, H 236, tři dopisy z korespondence B. Martinů - Boaz Piller, dvě portrétní fotografie B. Martinů s jeho podpisem

**Boosey & Hawkes, Londýn** – dobová kopie (tisková předloha) Sinfonietty *la Jolla*

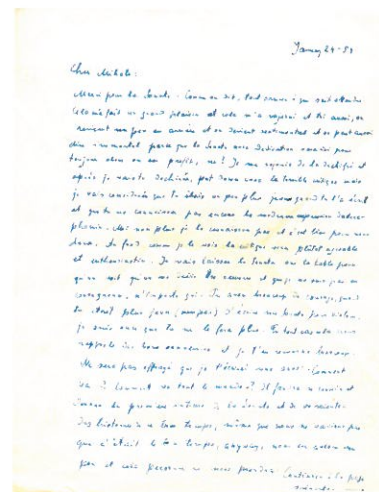
**H. Nanz** - černobílá kopie autografu Smyčcového kvintetu, H 164

**pozůstalost Miloše Sádla** – objev vzájemné korespondence s BM, fotokopie dobové kopie *Violoncellového koncertu č. 1*, H 196 III

aukční síň Paříž – poskytnutí kopií:

**Alde:** Pastorely pro violoncello a klavír, H 190

**Piasa:** dopisy Bohuslav Martinů – Marcel Mihalovici

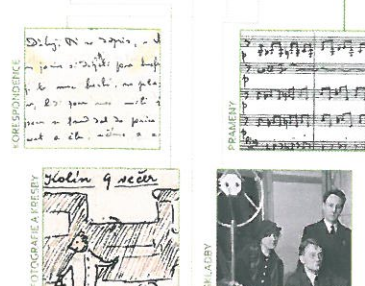


### 3. Propagace díla Bohuslava Martinů

Jedním z důležitých úkolů Institutu Bohuslava Martinů je šíření skladatelského odkazu. Již více než 15 let se Institut soustavně věnuje nejen rozšiřování knihovního fondu pro interprety a badatele, ale komunikuje s jinými skladatelskými institucemi a zejména propaguje dílo Bohuslava Martinů formou moderních médií. Spravuje **webový portál** [www.martinu.cz](http://www.martinu.cz), který průběžně aktualizuje a poskytuje informace o nových nahrávkách hudby B. Martinů na CD, koncertech, operách a dalších událostech na jednotlivé měsíce, o nových publikacích.

Vedle této činnosti usiluje od roku 2012 o zpřístupnění pramenného výzkumu online, a to formou **databáze pramenů** na adrese [database.martinu.cz](http://database.martinu.cz). Tento nový katalog obsahuje katalog skladeb, korespondence, notových pramenů, libret, fotografií a kreseb, ale také osobností a korporací, které jsou s životem a dílem Bohuslava Martinů spjaty. Mezi osvětovou a popularizační činností patří dále přednášky zaměstnanců Institutu na univerzitách a vědeckých konferencích doma i v zahraničí, psaní článků pro odborná periodika, vydávání vědeckých studií, příprava a vydávání knižních publikací. Institut poskytuje exkurze v prostorách své knihovny, inspiruje a odborně doprovází i martinůvské publikace zahraničních badatelů, poskytuje podklady autorům slovníkových hesel a přehledových publikací o hudbě 20. století apod. Těmito aktivitami vytvořil Institut během několika

## BOHUSLAV MARTINŮ online



Navštivte novou online databázi pramenů Institutu Bohuslava Martinů. Pravidelně aktualizované informace o skladatelských kompozicích, autografech, korespondenci, fotografiích a jiných pramenech najdete na adrese

<http://database.martinu.cz>

málo let bázi pro provozování skladeb Bohuslava Martinů a bádání o jeho životě a díle.

## DRAMATURGIE

Institut (*Aleš Březina*) se také podílí na dramaturgii koncertů a festivalů spjatých s dílem Bohuslava Martinů, v roce 2012 to byly:

- Dny Bohuslava Martinů 2012 a 2013
- Projekt České televize - televizní verze Čím lidé žijí (termín realizace prosinec 2013)
- Rok české hudby 2014 – účast v komisi MK ČR s ohledem na díla Bohuslava Martinů
- Kantáta Kytice – koprodukční edukativní projekt festivalů České sny, Bergen a Granada 2014
- Spolupráce při přípravě oper:
  - - Tři přání - Les Trois souhaits – Opera Second Movement, Londýn
  - Juliette – Frankfurter Oper

## 4. Publikační činnost

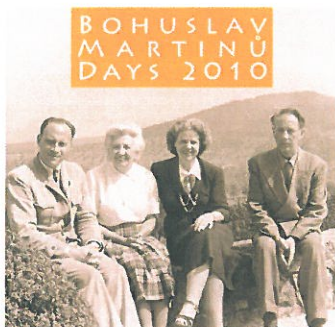
V rámci propagace díla Bohuslava Martinů je Institut publikačně činný jak na poli popularizačním, tak na poli vědeckém. Pravidelnými výstupy jsou:

- popularizační časopis **MARTINŮ REVUE** (vychází třikrát ročně, obsahuje informace o dění akcí BM ve světě i u nás a o aktivitách International Martinů Circle, Nadace a Institutu B. Martinů – red. *Zoja Seyčková, Lucie Harasim*)

**Vydavatel - International Martinů Circle**



- **CD Z DBM 2010** – spolupráce s International Martinů Circle při přípravě a výrobě CD z festivalu Dny Bohuslava Martinů 2010



**Vydavatel - Nadace Bohuslava Martinů**

- **Martinů-Studies** – řada sborníků připravovaná Institutem B. Martinů a vydávaná švýcarským nakladatelstvím Peter Lang-Verlag. Jednotlivé sborníky obsahují vědecké studie z konferencí či jiné studie a vědecké texty. Momentálně se připravuje svazek Martinů-Studies 4 (viz samostatná kapitola 5: Publikace *Dělat opravdové divadlo*).

Další publikační činnost v roce 2012:

**Knižní publikace:**

- dokončení edice knihy *Martinů's Letters Home*, nové texty a revize poznámkového aparátu, příprava vydání pro Toccata Press London 2013 (*Aleš Březina*)
- ....*My music is Czech; I cannot hide this fact, can I? 20th Century Political Tremors and their Immediate Influence on Changes of Perception of B. Martinů and His Work*. In: National identity/ies in Czech music. Arts and Theatre Institute, Prague 2012.

**Články v časopisech:**

Aleš Březina:

- O.F. Korte, In: *Martinů Revue* Vol.XI, No. 3 (January – April 2012), str. 4

Marek Pechač:

- *Lyrismen mit polyphonen Elementen*, in [t]akte (Das Bärenreiter-Magazin), No. 1, s. 7.
- *Second autograph score of Bohuslav Martinů's String Quintet Discovered*, in *Martinů Revue* Vol.XII, No. 1 (January – April 2012), s. 3.
- *Bohuslav Martinů: Rhapsody for large orchestra*, in *Martinů Revue* Vol.XII, No. 1 (January – April 2012), s. 15.
- *Bohuslav Martinů at Prague Spring 2012*, in *Martinů Revue* Vol.XII, No. 2 (May – August 2012), s. 6–7.
- *Juliette at English National Opera*, in *Martinů Revue* Vol.XII, No. 3 (September – December 2012), s. 6–7.
- *I was honoured that Martinů Considered Me His Friend – Miloš Sádlo and Bohuslav Martinů*, in *Martinů Revue* Vol.XII, No. 3 (September – December 2012), s. 9–10..

Kateřina Brádková, Martin Ledvinka:

- *Nová on-line databáze pramenů Institutu Bohuslava Martinů*, Hudební rozhledy 65, 2012, č. 12, s. 9

Zoja Seyčková:

- *Bohuslav Martinů Online*. Martinů Revue, 1 (leden - duben 2012), s. 16

Jitka Zichová:

- *Digitisation of Bohuslav Martinů's musical & non-musical documents*. Martinů Revue, 2 (květen - srpen 2012), s. 16 – 17

## 5. Publikace *Dělat opravdové divadlo*

Publikace „*Dělat opravdové divadlo*.“ *Libreta scénických děl Bohuslava Martinů a jeho teoretické reflexe hudebního divadla* si klade za cíl přinést v kritické edici libreta všech jevištních děl B. Martinů (včetně děl nedokončených nebo nerealizovaných) v jazycích originálu a v českém a anglickém překladu, dále všechny jeho reflexe hudebního divadla, tedy jak texty, určené autorem k publikaci, tak i jeho úvahy o divadle, zaznamenané v dopisech, denících a vzpomínkách jeho přátel. Zpřístupní i četná faksimile ukázek původních libret jevištních děl B. Martinů a její důležitou součástí bude úplný výčet všech inscenací oper a baletů BM včetně inscenačních týmů a počtu repríz k datu odevzdání knihy do tisku. Předpokládaný rozsah bude činit zhruba 1.000 stran. Příprava publikace probíhá od roku 2011.

V roce 2012 probíhalo pokračování přepisů a korektur textů a libret, redaktorské práce (*Aleš Březina, Ivana Rentsch*).



## 6. Knihovna - informace a servis badatelům

Knihovna Institutu je otevřená veřejnosti a shromažďuje materiály k dílu Bohuslava Martinů s širším záběrem hudby 20. století. Poskytuje informační servis zájemcům o život a dílo skladatele, odpovídá na telefonické, e-mailové i písemné dotazy. K prezenčnímu studiu nabízí knihy, encyklopedie, časopisy CD a DVD archiv, tištěné



partitury děl Bohuslava Martinů, kopie autografů, korespondence, digitalizované rukopisy a fotografie, on-line databázi či např. libreta, divadelní a koncertní programy. Mezi hlavní činnosti, které probíhaly v roce 2012, patří:

- **Databáze pramenů online – viz kapitola 3. Propagace díla**
- **Monitoring tisku**
  - Přístup do internetového archivu českého periodického tisku společnosti Anopress, je možné si vyhledat jakýkoli článek od roku 1996 až do dnešního dne – průběžné stahování článků o Martinů – staženy a zkatologizovány články za rok 2012
- **Přepis VHS na DVD – probíhala postupná digitalizace VHS kazet z fondu knihovny**
- **Katalogizace článků z časopisů**
  - Pokračuje podrobné zpracování (s anotacemi) článků a studií z časopisů a novin do knihovnické databáze KPWin SQL – celkem je již zpracováno více než 4000 článků z časopisů včetně recenzí z dobového tisku
  - Bylo zpracováno do KPWin dalších cca 50 historických článků a recenzí z premiér oper v ČR (získáno z Divadelního ústavu)
- **Nákup a katalogizace CD a knih**
  - Probíhá průběžně katalogizace nových přírůstků, v současné době je zpracováno již přes 1375 zvukových dokumentů, 280 vysokoškolských prací o B. Martinů, 1850 knih včetně encyklopedií, 110 audiovizuálních dokumentů (na DVD).
- **Zpracování historických programů**
  - skenování, zpracování v KPWin, získání historických programů z Carnegie Hall a dalších institucí

## **7. Grantové podpory**

- Administrace a čerpání grantových prostředků na **Souborné vydání** přidělených **GAČR 2008-2012**
- Vypracování a podání žádosti o **grant GAČR na Souborné vydání** pro roky **2013-2017**
- Administrace **dotace MK ČR** na projekt **Katalogizace článků** a recenzí o provozování hudby B. Martinů a zpřístupnění těchto informací on-line v roce **2012**
- Podání žádosti o **dotaci MKČR** na projekt **Katalogizace článků** a recenzí o provozování hudby B. Martinů a zpřístupnění těchto informací on-line v roce **2013**

## **INSTITUCE A ORGANIZACE, SE KTERÝMI INSTITUT BOHUSLAVA MARTINŮ V ROCE 2012 SPOLUPRACOVAL**

(pátrání po rukopisech, tvorba programových brožur, informační servis, Souborné vydání díla Bohuslava Martinů)

### **SPOLEČNOSTI MARTINŮ**

Nadace Bohuslava Martinů  
International Martinů Circle  
Společnost Bohuslava Martinů  
Schweizerische Martinů Gesellschaft

### **ARCHIVY, MUZEA, KNIHOVNY, KONCERTNÍ DOMY**

Archiv Českého rozhlasu v Praze a Brně  
Carnegie Hall v New Yorku  
Centrum Bohuslava Martinů v Poličce  
The Cleveland orchestra  
České muzeum hudby  
Divadelní oddělení NM v Praze  
Festival Pražské jaro  
Library of Congress in Washington  
Moravské zemské muzeum v Brně  
Národní divadlo v Praze  
The New York Public Library  
Paul Sacher Stiftung, Basel  
The Stanford Library  
Universal Edition Archiv a Wienbibliothek Vídeň

### **NAKLADATELSTVÍ**

Alphonse Leduc, Paris  
Bärenreiter-Verlag, Kassel  
Boosey&Hawkes  
Dilia, Praha  
Editio Bärenreiter Praha  
Éditions Max Eschig, Paříž  
Panton International Praha  
Toccata Press, Londýn  
Universal Edition, Wien

## **BADATELSKÁ CENTRA**

Divadelní ústav, Praha  
Hindemith-Institut, Frankfurt  
Institut für Musikwissenschaft, Universität Zürich  
Universität Basel  
Ústav hudební vědy, FF UK Praha  
Mediatheque Musicale Mahler, Paris

## **SPOLUPRÁCE S MÉDII**

Český rozhlas  
Harmonie  
Martinů Revue  
Hudební rozhledy  
Radio Télévision Belge Francophone (Musiq 3)

## **PODĚKOVÁNÍ**

Nadace Bohuslava Martinů  
Ministerstvo kultury ČR (Dita Hradecká)  
Grantová agentura ČR  
Regionální poradenské a informační centrum, Pardubice (Jiří Černík)  
Bärenreiter-Verlag, Kassel (Leonhard Scheuch, Annette Thein, Wolfgang Thein, Patrick Kast)  
Bärenreiter Praha (Lukáš Pták, Jonáš Hájek)  
Spolupracovníci v médiích (ČRo – Jindřich Bálek, Jana Vašatová, Stanislava Střelcová)  
International Martinů Circle (Jana Maryšková Honzíková, Robert Simon, Gregory Terian)  
Ústav hudební vědy FF UK (Jarmila Gabrielová)  
Advokátní kancelář Barbary Červenkové  
Digitalizační studium AV ČR Jenštejn

## **BADATELÉ A NÁVŠTĚVNÍCI INSTITUTU BOHUSLAVA MARTINŮ V ROCE 2012**

Borbála Dobozy

Denis Dumoulin

Anna Dynková

Clemens Harasim

Lucie Harasim-Berná

Karla Hartl

Daniel Holý

Sharon Choa

Petr Jiříkovský

Dita Kožichová

Patrick Lambert

Marc Landou

Bohuslav Matoušek

Věroslav Němec

Darina Ničová

Darren Niman

Ondráková

Alicia Tomas Perez

Andrea Rafajová

Michael Roháč

Michal Sedláček

Sedláčkovo kvarteto

Kasi Schulz

Paul Silverthorne

Luis Slabý

Breanne Sommer

Jaroslav Šonský

Mark Todd

Igor Toronyi

Radim Vizváry

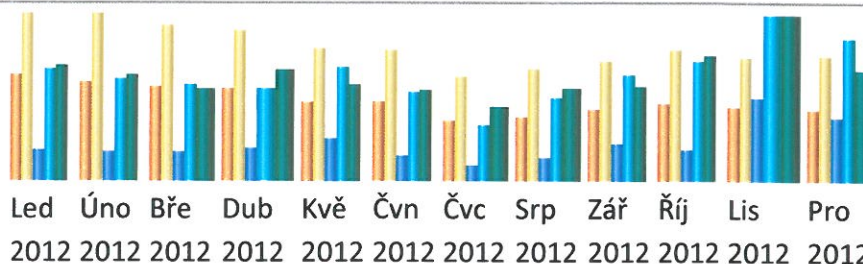
Peter Vrábel

Paul Wingfield

V roce 2012 navštívilo Institut Bohuslava Martinů cca 35 badatelů, z toho někteří opakovaně.



## STATISTIKY NÁVŠTĚVNOSTI INTERNETOVÝCH STRÁNEK WWW.MARTINU.CZ



Měsíc	Unikátní návštěvníci	Návštěvy	Stránky	Hity	Přenesená data
Led 2012	2656	4351	18325	67848	2.96 GB
Úno 2012	2447	4169	17267	62895	2.72 GB
Bře 2012	2335	3871	17463	58367	2.28 GB
Dub 2012	2302	3728	19819	59360	2.74 GB
Kvě 2012	1969	3299	25328	70042	2.46 GB
Čvn 2012	1947	3281	15065	54552	2.31 GB
Čvc 2012	1456	2592	9120	34297	1.85 GB
Srp 2012	1564	2775	13669	50446	2.30 GB
Zář 2012	1774	2975	22402	64968	2.39 GB
Říj 2012	1914	3278	18719	73076	3.19 GB
Lis 2012	1798	3054	50877	107064	4.46 GB
Pro 2012	1761	3127	38457	87524	2.62 GB
<b>Celkem</b>	<b>23923</b>	<b>40500</b>	<b>266511</b>	<b>790439</b>	<b>32.30 GB</b>

## FINANČNÍ ZPRÁVA

### Přijaté dotace

Poskytovatel	Částka v Kč	Účel
Nadace Bohuslava Martinů	3 693 000	muzikologický výzkum, propagace díla
Grantová agentura ČR	373 000	souborné vydání díla
Ministerstvo kultury ČR	20 000	dokumentační činnost
<i>Celkem</i>	<i>4 086 000</i>	

## PŘÍLOHA ROČNÍ ÚČETNÍ ZÁVĚRKY

### I. OBECNÉ INFORMACE

#### *Popis účetní jednotky*

Název organizace: Institut Bohuslava Martinů, o.p.s

Sídlo organizace: Bořanovická 1779/14, 182 00 Praha 8

Identifikační číslo: 27398757

Právní forma: obecně prospěšná společnost

Registrace: Městský soud v Praze, oddíl O, vložka 401

Datum vzniku: 1. ledna 2006

Posláním organizace: Zpřístupňování a zprostředkování kulturních hodnot v oblasti hudební kultury, zejména informací o životě a díle Bohuslava Martinů.

Podpora aktivit směřujících k propagaci a šíření díla Bohuslava Martinů co nejširšímu spektru posluchačů.

Dokumentační činnost týkající se života a díla Bohuslava Martinů.

Muzikologický výzkum života a díla Bohuslava Martinů.

Vzdělávání v oblasti působnosti společnosti.

#### *Zřizovatel*

Právnícká osoba / fyzická osoba	Sídlo, IČ
Nadace Bohuslava Martinů	Bořanovická 1779/14, 182 00 Praha 8, 45248061

#### *Statutární orgán ke dni 31.12.2012*

Příjmení	Jméno	Funkce	Od data
Mgr. Březina	Aleš	ředitel	01.01.2012

#### *Členové správní rady ke dni 31.12.2012*

Příjmení	Jméno	Funkce	Od data
----------	-------	--------	---------

Mgr. Klein	Lucie	předseda správní rady	11.03.2009
Ing. Pešková	Eva	člen správní rady	21.01.2010
Petrášková	Zuzana	člen správní rady	01.01.2006

***Členové dozorčího orgánu ke dni 31.12.2011***

<b>Příjmení</b>	<b>Jméno</b>	<b>Funkce</b>	<b>Od data</b>
Ryantová	Irena	předseda dozorčí rady	01.01.2006
Lambert	Roderick	člen dozorčí rady	02.01.2010
Würtherlová	Markéta	člen dozorčí rady	01.01.2006

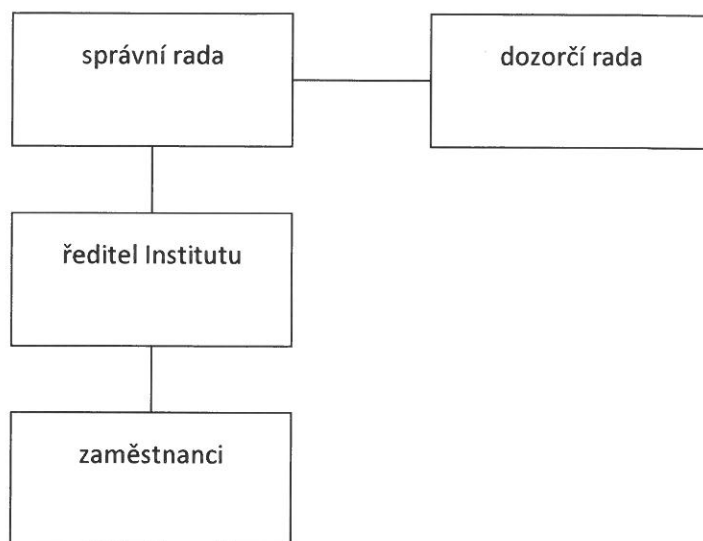
***Změny v běžném účetním období zapisované do příslušné evidence***

žádné

***Změny v následujícím účetním období zapisované do příslušné evidence***

žádné

**Organizační struktura ke dni 31.12.2012**



V běžném účetním období se neuskutečnily žádné změny organizační struktury.

Společnost nemá obchodní podíl v žádné organizaci, ani není zakladatelem žádné organizace.

**Průměrný počet zaměstnanců a výše osobních nákladů ke dni 31.12.2012**

Zaměstnanci	Běžné období	Minulé období
průměrný počet	5	9
- z toho řídicích pracovníků	1	1
osobní náklady	2.662	2.739
- z toho řídicích pracovníků	286	409

**Odměny členů statutárních a dozorčích orgánů ke dni 31.12.2012**

Členové správní a dozorčí rady neobdrželi v průběhu účetního období žádné odměny, nebyly jim poskytnuty žádné půjčky, úvěry, záruky nebo jiná podobná plnění.

Členové správní a dozorčí rady ani jejich rodinní příslušníci nejsou účastni v osobách, s nimiž společnost uzavřela obchodní smlouvy.

## II. INFORMACE O POUŽITÝCH ÚČETNÍCH METODÁCH, OBECNÝCH ÚČETNÍCH ZÁADÁCH A ZPŮSOBECH OCEŇOVÁNÍ V BĚŽNÉM OBDOBÍ

### **Účetní období**

kalendářní rok

### **Software používaný pro zpracování účetnictví**

Helios Red od společnosti Asseco Solutions, a.s.

### **Místo úschovy účetních záznamů**

u společnosti RPIC Pce s.r.o., Nová 306, 530 09 Pardubice

### **Obecně uznávané účetní zásady**

Účetnictví bylo zpracováno při použití následujících obecných účetních zásad: zásada věrného zobrazení skutečnosti, předpoklad trvání účetní jednotky v dohledné budoucnosti, zásada periodicity, nezávislosti účetních období, vymezení okamžiku realizace (akruální princip), vymezení účetní jednotky, zákazu kompenzace, stálosti metod, oceňování v historických cenách, opatrnosti, bilanční kontinuity, oceňování peněžní jednotkou, srozumitelnosti informací, přednosti obsahu před formou, objektivitu účetních informací, zásada významnosti

V průběhu účetního období byly dodrženy všechny účetní zásady, žádné nebyly změněny. Nedošlo rovněž k žádným změnám v účtování, postupech odpisování a vykazování proti minulému účetnímu období.

### **Způsoby ocenění majetku a závazků při pořízení**

Pořizovací cenou	Jmenovitou hodnotou
Nakupovaný nehmotný majetek	Peněžní prostředky a ceniny
	Pohledávky a závazky při vzniku
Vlastními náklady	Reprodukční pořizovací cenou
	nebyl důvod pro použití

### **Stanovení odpisových plánů pro dlouhodobý nehmotný a hmotný majetek a použité odpisové metody**

Dlouhodobý majetek	Způsob a metoda odpisování
Software	do 60 tis. Kč 100 % v roce pořízení, nad 60 tis. Kč rovnoměrně po dobu 36 měsíců

K dlouhodobému majetku nebyly vytvořeny žádné opravné položky.

Žádný majetek nebyl k 31.12.2012 přeceněn na reálnou cenu,

**Přepočet údajů v cizích měnách na českou měnu k okamžiku uskutečnění účetního případu**

Druh majetku	Zvolený kurs	Platnost od
Pohledávky	denní kurs ČNB	01.01.2006
Závazky	denní kurs ČNB	01.01.2006

**Přepočet aktiv a závazků k rozvahovému dni kursem ČNB**

Při přepočtu faktury vydané v cizí měně byl na českou měnu použit – aktuální kurz vyhlášený ČNB.

**III. DOPLŇUJÍCÍ INFORMACE K ROZVAZE A VÝKAZU ZISKU A ZTRÁTY**

**Významné události**

Mezi rozvahovým dnem a dnem zpracování účetní závěrky nedošlo k žádným významným změnám. Nevyskytly se žádné nesrovnatelné nebo netransformované účetní informace z minulého účetního období.

**Fyzická inventura majetku**

Druh	Okamžik ukončení inventury
Inventář	21.02.2013
Pokladna	21.02.2013
Ceniny	21.02.2013

**Dokladová inventura majetku a závazků**

Druh	Okamžik ukončení inventury
Software	21.02.2013
Bankovní účty	21.02.2013
Odběratelé	21.02.2013
Dodavatelé	21.02.2013
Zaměstnanci	21.02.2013
Zúčtování s institucemi sociálního a zdravotního pojištění	21.02.2013
Daně	21.02.2013

Náklady příštích období	21.02.2013
Výdaje příštích období	21.02.2013
Příjmy příštích období	21.02.2013
Dohadné účty pasivní	21.02.2013
Vlastní jmění	21.02.2013

**Přírůstky a úbytky dlouhodobého nehmotného, hmotného a finančního majetku**

		PZ	přírůstek	úbytek	KZ
<i>Dlouhodobý nehmotný majetek celkem</i>		43	0	0	43
z toho	software	43			43
<i>Dlouhodobý hmotný majetek celkem</i>		0			0

**Dlouhodobý nehmotný a hmotný majetek**

Druh majetku		Běžné období		Minulé období	
		Poř.cena	Oprávký	Poř.cena	Oprávký
<i>Dlouhodobý nehmotný majetek</i>		43	43	43	43
z toho	software	43	43	43	43

**Souhrnná výše majetku neuvedená v rozvaze ke dni 31.12.2012**

Druh majetku	Způsob ocenění	Běžné období	Minulé období
Nehmotný majetek	pořizovací cenou	0	0
Hmotný majetek	pořizovací cenou	0	0

Společnost nemá žádný majetek zatížený zástavním právem či věcným břemenem. Nemá rovněž žádný majetek s výrazně vyšším oceněním než je jeho ocenění v účetnictví.

**Zásoby**

společnost nemá

**Pohledávky z obchodních vztahů**

Pohledávka vůči komu	Popis pohledávky	Částka



Nadace Bohuslava Martinů	úhrada nákladů souborného kritického vydání děl B. Martinů	132
celkem		132

Společnost nemá žádné dlouhodobé pohledávky. Rovněž nemá žádné jiné pohledávky, pohledávky vůči státu (finančnímu úřadu, správě sociálního zabezpečení) nebo vůči zdravotním pojišťovnám.

Společnost nemá k rozvahovému dni pohledávky po lhůtě splatnosti.

Společnost nemá pohledávky kryté zástavním právem, ani žádné pohledávky nevyúčtované v účetnictví a neuvedené v rozvaze. Rovněž neexistují žádné latentní pohledávky, které vzniknou nedodržením smlouvy.

#### ***Dohadné účty aktivní***

žádné

#### ***Peněžní prostředky v hotovosti nebo na bankovních účtech***

Hotovost	KZ v CZK	Kurs	Bankovní účty	KZ v CZK	Kurs
Celkem	43	xxx	Celkem	266	xxx
korunová pokladna	22	xxx	běžný účet	266	xxx
valutová pokladna EUR	1	25,14			
ceniny	20				

#### ***Vlastní jmění***

Z čeho je tvořeno vlastní jmění	Tvorba		Použití	
	Rok	Částka	Rok	Částka
základní jmění – výsledek hospodaření	2006	205	2008	246
	2007	336	2009	86
	2010	32	2011	193

Společnost nemá žádné fondy.

Společnosti nevznikly žádné rozdíly z přecenění majetku a závazků.

**Změny vlastního jmění, fondů, výsledku hospodaření v průběhu účetního období**

Stav / složka vlastního jmění	Popis změny	Částka běžného období	Částka min. období
Stav k 1.1.		48	241
Vlastní jmění	převedení VH	-193	-32
VH ve schvalovacím řízení	převedení VH	193	32
VH běžného období	výsledek hospodaření	103	-193
Stav k 31.12.		151	48

**Použití výsledku hospodaření minulého účetního období ve výši 32 a návrh na použití výsledku hospodaření běžného účetního období ve výši -193**

Způsob použití	Použití VH min.obd.		Návrh na použití VH	
	Částka	%	Částka	%
zisk nerozdělen / ztráta neuhrazena				
příděl do fondů / úhrada z fondů				
přiděleno do vlastního jmění			103	100
sníženo vlastní jmění	-193	100		
na odměny členům statutárních orgánů				

**Rezervy**

společnost nemá

**Potenciální ztráty, na něž nebyla vytvořena rezerva**

neexistují

**Závazky z obchodních vztahů**

Závazek vůči komu	Popis závazku	Částka
Telefonica	telefonní hovory	5
Vodafone	telefonní hovory	3
Ing. Ctirad Feřtr	správa počítačové sítě, serveru a stanic	7

Nadace Bohuslava Martinů	použití kopírký	15
Paul Silverthorne	odměna editora	12
RPIC Pce	účetnictví	9
Jan Ledvinka	úprava databáze	4
Adjust Art	tisk letáků	3
celkem		58

#### ***Dlouhodobé závazky***

Společnost nemá žádné dlouhodobé závazky. Neeviduje rovněž žádné přijaté zálohy či jiné závazky.

Společnost nevykazuje žádné závazky po lhůtě splatnosti.

Žádné závazky nejsou kryté zástavním právem nebo ručením, ani žádné závazky nevyúčtované v účetnictví a neuvedené v rozvaze. Rovněž neexistují žádné latentní závazky, které vzniknou nedodržením smlouvy.

#### ***Závazky ke správě sociálního zabezpečení a zdravotním pojišťovnám***

		PZ	přírůstek	úbytek	KZ
<i>Celkem</i>		54	773	768	59
z toho	sociální pojištění	37	535	531	41
	zdravotní pojištění	17	238	237	18

#### ***Závazky daňové***

		PZ	přírůstek	úbytek	KZ
<i>Celkem</i>		7	163	160	10
z toho	zálohová a srážková daň	7	163	160	10

#### ***Splatné závazky ke správě sociálního zabezpečení, zdravotním pojišťovnám, finančnímu úřadu***

Druh závazku	Částka	Datum vzniku	Splatnost
sociální pojištění	41	31.12.2012	20.01.2013
zdravotní pojištění	18	31.12.2012	20.01.2013
zálohová daň zaměstnanců	10	31.12.2012	20.01.2013

### **Úvěry**

Společnost nemá žádné úvěry.

**Výnosy podle jednotlivých činností**

Výnosy		Hlavní činnost		Hospodářská činnost	
		běžné období	minulé	běžné období	minulé
Celkem		4.232	4.120	0	0
z toho	tržby z prodeje výrobků		1		
	tržby z prodeje služeb	2	4		
	ostatní výnosy	144	162		
	přijaté dotace	4.086	3.953		

**Náklady podle jednotlivých činností**

Náklady		Hlavní činnost		Hospodářská činnost	
		běžné období	minulé	běžné období	minulé
Celkem		4.129	4.313	0	0
z toho	spotřeba materiálu	34	174		
	spotřeba energie	62	146		
	cestovné	179	208		
	reprezentace	23	24		
	ostatní služby	1.157	1.005		
	osobní náklady	2.662	2.739		
	daně a poplatky	3	2		
	ostatní náklady	12	15		
	opravné položky	-3			

**Výsledek hospodaření podle jednotlivých druhů činností**

	Hlavní činnost		Hospodářská činnost	
	běžné období	minulé	běžné období	minulé
celkové náklady podle činností	4.129	3.452	0	0

celkové výnosy podle činností	4.232	4.120	0	0
VH před zdaněním	103	-48	0	0
daň z příjmů 19 %	0	0	0	0
výsledek hospodaření po dani	103	-48	0	0

**Doměrky daní a sociálního a zdravotního pojištění**

žádné

**Schodky a přebytky u finančních úřadů**

nebyly zjištěny

**Přijaté dotace**

Poskytovatel	Částka	Účel
Nadace Bohuslava Martinů	3.693	muzikologický výzkum, propagace díla Bohuslava Martinů
Grantová agentura ČR	373	souborné kritické vydání díla Bohuslava Martinů
Ministerstvo kultury ČR	20	Tvorba katalogu díla Bohuslava Martinů
celkem	4.086	

**Přehled poskytnutých příspěvků a darů**

žádné

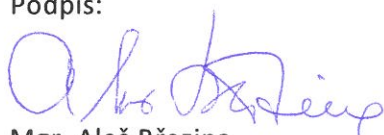
**Postup výpočtu daně z příjmů**

	Běžné období	Minulé období
Výsledek hospodaření před zdaněním	103	-193
Připočitatelné položky (+)	774	4.308
Odpočitatelné položky (-)	725	4.034
Odečet ostatních položek		
Odečet podle § 20 odst. 7	152	81
Základ daně	0	0
Sazba daně	19	19

Výše daně	0	0
-----------	---	---

Sestaveno dne 31.03.2013	Podpisový záznam statutárního orgánu
Právní forma účetní jednotky obecně prospěšná společnost	Poslání organizace muzikologický výzkum

Podpis:



Mgr. Aleš Březina  
ředitel společnosti

